



التقرير السنوي لسلطة المياه 2008



رؤية سلطة المياه

نسعى الى أن تصبح سلطة المياه مصدر تميز في الأداء من خلال المساهمة في تحقيق الأمن المائي الوطني ورفع قيمة عملياتها للرقى بمستوى الخدمات المقدمة للمواطنين، والى بناء شراكة مع القطاع الخاص في المجالات الأكثر فائدة وفاعلية للمواطنين، ومقصداً لذوي الخبرات.

رسالة سلطة المياه

- ✍ إدارة وتطوير مصادر المياه وحمايتها والمحافظة عليها.
- ✍ تأمين احتياجات المواطنين من مياه الشرب كماً ونوعاً وفق المواصفات الاردنية المعتمدة بشفافية وعدالة.
- ✍ تقديم خدمات الصرف الصحي ومعالجة المياه العادمة وإعادة استخدامها للأغراض المنزلية.
- ✍ المساهمة في تحقيق الأهداف الوطنية بتطوير البنية التحتية والحفاظ على البيئة والصحة العامة.

قطاع المياه

تشغيل المياه

تتولى مديرية تشغيل المياه عدة مهام وواجبات تهدف إلى ادامة تشغيل مصادر المياه العاملة بشكل سليم، ومراقبة ومتابعة عمل انظمة الضخ لهذه المصادر بما يكفل انتاج الحد الاقصى الممكن من المياه وايصال المياه إلى الادارات المعنية لتعمل على توزيعها وفق برامج التوزيع. كما تقوم المديرية بالتخطيط لإضافة مصادر جديدة وتجهيز هذه المصادر وتشغيلها ضمن خطتها السنوية لمواجهة فصل الصيف .

المحطات الرئيسية:

تم تشغيل ٣٩ بئر وضخ المياه من خلال المحطات الثلاثة (لب، خو، اللجون) للمحافظات حسب الحصص المخصصة. ورفع كفاءة المحطات والقيام بأعمال الصيانة الروتينية والوقائية الطارئة للآبار ولوحاتها التشغيلية ومضخات المياه ومحركاتها الكهربائية وملحقاتها من لوحات تشغيل ولوحات تحكم وأنظمة ومراقبة التعقيم للمياه الداخلة والخارجة.

محطة خو:

تم عمل صيانة دورية لوحدة الضخ وعمل صيانة دورية للوحات الكهرباء وتم الانتهاء من صيانة واستبدال نظام التشغيل في محطة خو واستبدال اللوحات والكوابل

محطة اللجون:

تم طرح عطاء لصيانة مواقع محطة ابار اللجون والعمل جاري بالتنفيذ. تم عمل صيانة دورية لجميع لوحات التشغيل.

محطة لب والواله والهيديان :

استبدال وحدات الضخ وعددها ٣. واستبدال مفتاح ورداد للمحطة وعددها ٦. وتركيب عداد قطر ٨٠٠ ملم على خط دفع محطة لب مادبا منتزة. وتم الانتهاء من تجهيز ابار الواله (٤+٥) بانتظار التشغيل .

ملخص الإنتاج المائي لمحافظة المملكة خلال عام ٢٠٠٨

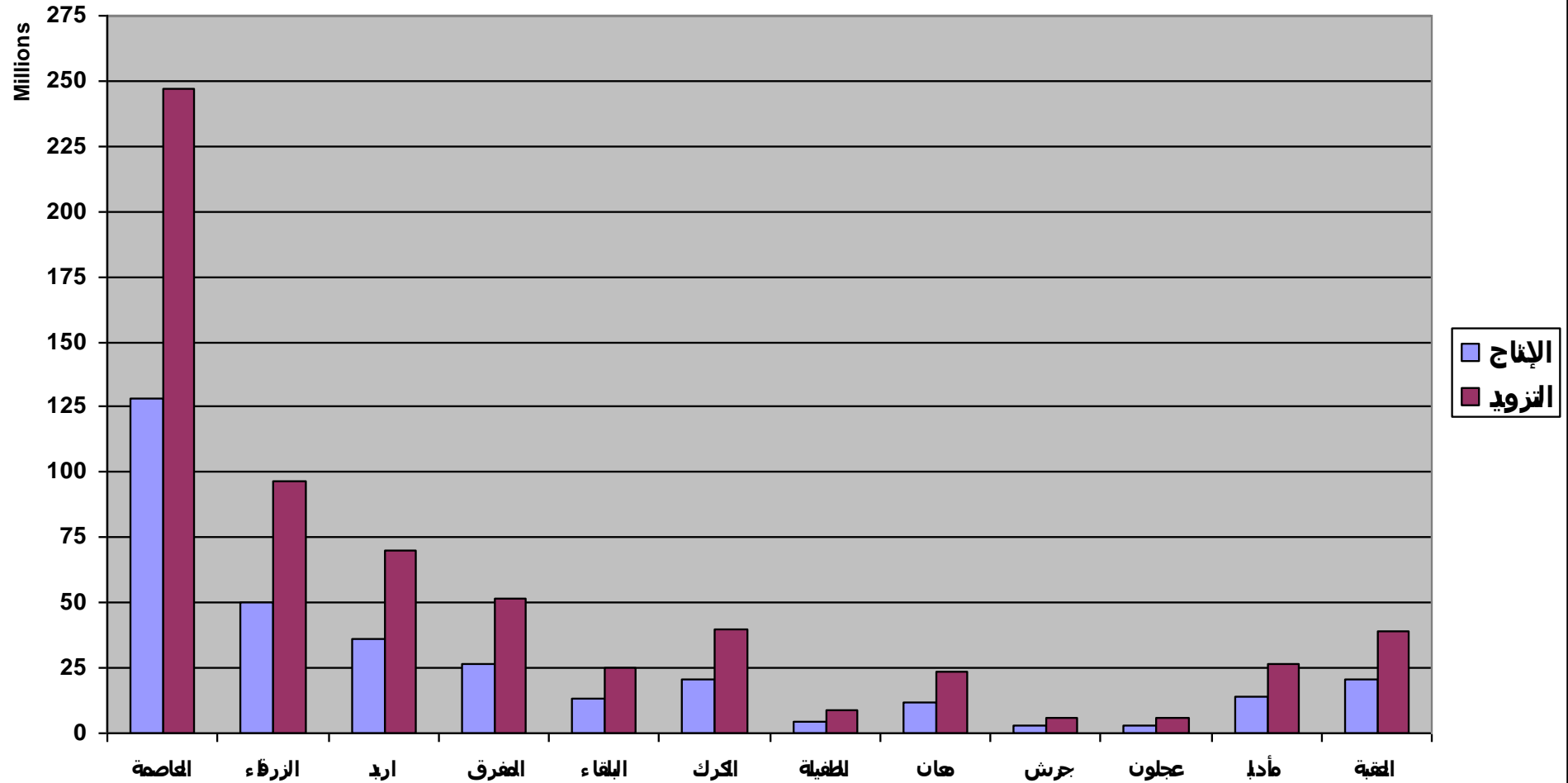
| المحافظة | كانون ثاني | شباط | آذار | نيسان | ايار | حزيران | تموز | آب | أيلول | تشرين ١ | نشرين ٢ | كانون اول | المجموع |
|----------|------------|------------|------------|------------|------------|------------|------------|------------|------------|------------|------------|------------|-------------|
| العاصمة | 9,037,381 | 8,596,300 | 9,455,993 | 10,304,910 | 11,050,065 | 11,249,620 | 12,627,392 | 12,735,368 | 11,687,955 | 10,981,173 | 10,397,803 | 10,012,277 | 128,136,237 |
| الزرقاء | 4,016,896 | 3,967,153 | 4,289,226 | 4,289,033 | 4,466,719 | 4,360,182 | 4,234,663 | 4,208,701 | 4,216,747 | 4,221,895 | 4,006,373 | 4,130,793 | 50,408,381 |
| اريد | 2,645,477 | 2,644,886 | 2,630,225 | 2,724,651 | 2,836,624 | 3,185,227 | 3,426,380 | 3,152,278 | 3,156,006 | 3388047 | 3,334,324 | 3,138,325 | 36,262,450 |
| المفرق | 1,746,184 | 1,842,496 | 2,155,997 | 2,280,785 | 2,494,337 | 2,368,627 | 2,462,992 | 2,582,595 | 2,335,863 | 2,325,927 | 2,169,118 | 1,997,552 | 26,762,473 |
| البلقاء | 1,012,751 | 1,009,245 | 1,012,550 | 1,093,386 | 1,133,320 | 1,185,702 | 1,226,530 | 1,129,617 | 1,150,454 | 1,031,513 | 999,963 | 1,011,896 | 12,996,927 |
| الكرك | 1,378,000 | 1,384,004 | 1,827,043 | 1,889,401 | 2,153,020 | 1,904,028 | 1,898,712 | 1,733,099 | 1,762,283 | 1,635,912 | 1,565,063 | 1,489,251 | 20,619,816 |
| الطفيلة | 286,177 | 317,535 | 383,279 | 423,233 | 470,362 | 459,300 | 502,765 | 500,580 | 458,098 | 379,787 | 285,173 | 243,251 | 4,709,540 |
| معان | 632,997 | 694,091 | 1,066,482 | 1,008,277 | 1,237,794 | 1,151,147 | 1,292,854 | 1,235,199 | 1,200,693 | 850,628 | 872,570 | 872,570 | 12,115,302 |
| جرش | 182,533 | 216,694 | 290,278 | 263,717 | 268,655 | 230,660 | 225,998 | 238,660 | 264,930 | 239,085 | 226,992 | 255,419 | 2,903,621 |
| عجلون | 214,401 | 234,169 | 285,988 | 270,745 | 296,183 | 279,058 | 280,229 | 246,557 | 234,283 | 270,212 | 262,587 | 221,647 | 3,096,059 |
| مأدبا | 1,003,538 | 956,042 | 1,055,730 | 1,296,005 | 1,275,685 | 1,238,373 | 1,244,898 | 1,205,288 | 1,245,621 | 1,067,917 | 1,002,286 | 1,136,854 | 13,728,237 |
| العقبة | 1,613,447 | 1,457,425 | 1,495,950 | 1,863,290 | 1,878,842 | 1,980,599 | 2,048,809 | 2,010,910 | 1,609,000 | 1,776,956 | 1,455,412 | 1,206,664 | 20,397,304 |
| المجموع | 23,769,782 | 23,320,040 | 25,948,741 | 27,707,433 | 29,561,606 | 29,592,523 | 31,472,222 | 30,978,852 | 29,321,933 | 28,169,052 | 26,577,664 | 25,716,499 | 332,136,347 |

ملخص التزويد المائي لمحافظة الممكة خلال عام ٢٠٠٨

| المحافظة | كانون ثاني | شباط | آذار | نيسان | ايار | حزيران | تموز | آب | أيلول | تشرين ١ | نشرين ٢ | كانون اول | المجموع |
|----------|------------|------------|------------|------------|------------|------------|------------|------------|------------|------------|------------|------------|-------------|
| العاصمة | 9,671,873 | 9,093,075 | 9,775,018 | 10,665,938 | 11,341,979 | 11,303,815 | 12,435,396 | 12,452,967 | 11,379,328 | 10,629,489 | 10,135,967 | 9,821,543 | 128,706,388 |
| الزرقاء | 3,393,898 | 3,357,937 | 3,623,239 | 3,575,132 | 3,733,993 | 4,026,764 | 3,837,811 | 4,015,133 | 4,005,975 | 3,975,676 | 3,647,941 | 3,643,010 | 44,836,509 |
| اريد | 2,829,862 | 2,894,899 | 2,913,039 | 3,024,106 | 3,107,413 | 3,426,815 | 3,647,347 | 3,375,612 | 3,353,205 | 3,596,130 | 3,548,530 | 3,350,034 | 39,066,992 |
| المفرق | 1,215,670 | 1,203,332 | 1,416,083 | 1,571,514 | 1,781,926 | 1,682,525 | 1,821,379 | 1,837,662 | 1,674,541 | 1,614,576 | 1,483,244 | 1,283,587 | 18,586,039 |
| البلقاء | 1,453,234 | 1,478,907 | 1,702,850 | 1,798,711 | 1,833,640 | 1,977,072 | 2,103,256 | 1,927,795 | 1,928,874 | 1,757,106 | 1,726,449 | 1,702,002 | 21,389,896 |
| الكرك | 878,025 | 909,226 | 1,066,370 | 1,081,816 | 1,286,562 | 1,291,194 | 1,280,383 | 1,216,460 | 1,324,487 | 1,198,778 | 1,094,974 | 1,091,034 | 13,719,309 |
| الطفيلة | 281,222 | 313,456 | 369,618 | 407,129 | 452,111 | 444,078 | 487,863 | 483,962 | 446,095 | 368,733 | 278,859 | 237,697 | 4,570,823 |
| معان | 541,707 | 592,778 | 774,911 | 828,184 | 979,975 | 881,074 | 944,433 | 915,344 | 856,078 | 677,482 | 715,512 | 715,512 | 9,422,990 |
| جرش | 293,782 | 322,318 | 405,134 | 384,945 | 405,583 | 371,065 | 384,694 | 406,191 | 392,819 | 403,563 | 383,069 | 406,672 | 4,559,835 |
| عجلون | 238,391 | 263,969 | 314,968 | 320,595 | 352,973 | 345,758 | 361,409 | 322,957 | 317,633 | 336,162 | 336,587 | 303,297 | 3,814,699 |
| مأدبا | 487,700 | 446,998 | 574,399 | 610,304 | 665,355 | 676,958 | 724,136 | 726,302 | 671,765 | 621,465 | 539,927 | 619,113 | 7,364,422 |
| العقبة | 1,139,182 | 1,005,862 | 1,021,506 | 1,366,145 | 1,328,327 | 1,487,067 | 1,520,502 | 1,419,715 | 1,092,130 | 1,216,120 | 937,786 | 760,516 | 14,294,858 |
| المجموع | 22,424,546 | 21,882,757 | 23,957,135 | 25,634,519 | 27,269,837 | 27,914,185 | 29,548,609 | 29,100,100 | 27,442,930 | 26,395,280 | 24,828,845 | 23,934,017 | 310,332,760 |

كميات شهر كانون اول ٢٠٠٨ لمحافظة معان تقديرية

لعام المملكة محافظات المائي ولتزويد الإنتاج هارة 2008



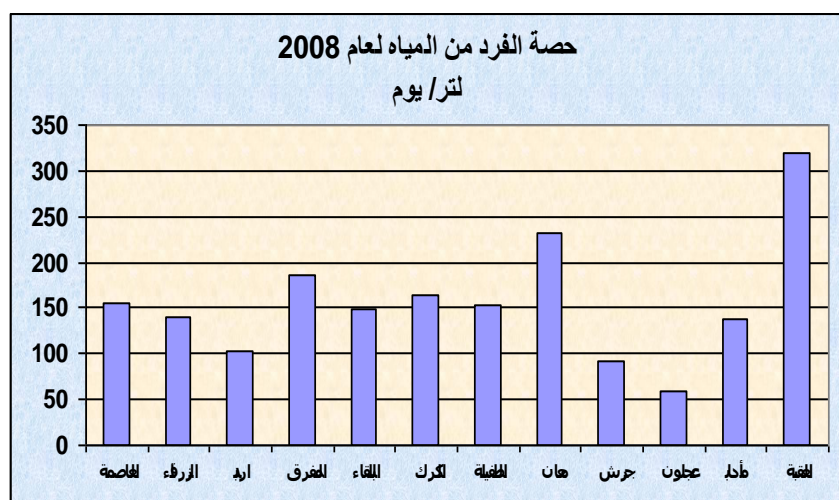
ملخص الانتاج المائي لمحافظة المملكة خلال صيف عام ٢٠٠٨

| المحافظة/الشهر | ايار | حزيران | تموز | أب | أيلول | تشرين ١ | المجموع |
|----------------|------------|------------|------------|------------|------------|------------|-------------|
| محافظة العاصمة | 11,050,065 | 11,249,620 | 12,627,392 | 12,735,368 | 11,687,955 | 10,981,173 | 70,331,573 |
| محافظة الزرقاء | 4,466,719 | 4,360,182 | 4,234,663 | 4,208,701 | 4,216,747 | 4,221,895 | 25,708,907 |
| محافظة اربد | 2,836,624 | 3,185,227 | 3,426,380 | 3,152,278 | 3,156,006 | 3388047 | 19,144,562 |
| محافظة المفرق | 2,494,337 | 2,368,627 | 2,462,992 | 2,582,595 | 2,335,863 | 2,325,927 | 14,570,341 |
| محافظة البلقاء | 1,133,320 | 1,185,702 | 1,226,530 | 1,129,617 | 1,150,454 | 1,031,513 | 6,857,136 |
| محافظة الكرك | 2,153,020 | 1,904,028 | 1,898,712 | 1,733,099 | 1,762,283 | 1,635,912 | 11,087,054 |
| محافظة الطفيلة | 470,362 | 459,300 | 502,765 | 500,580 | 458,098 | 379,787 | 2,770,892 |
| محافظة معان | 1,237,794 | 1,151,147 | 1,292,854 | 1,235,199 | 1,200,693 | 850,628 | 6,968,315 |
| محافظة جرش | 268,655 | 230,660 | 225,998 | 238,660 | 264,930 | 239,085 | 1,467,988 |
| محافظة عجلون | 296,183 | 279,058 | 280,229 | 246,557 | 234,283 | 270,212 | 1,606,522 |
| محافظة مادبا | 1,275,685 | 1,238,373 | 1,244,898 | 1,205,288 | 1,245,621 | 1,067,917 | 7,277,782 |
| محافظة العقبة | 1,878,842 | 1,980,599 | 2,048,809 | 2,010,910 | 1,609,000 | 1,776,956 | 11,305,116 |
| المجموع | 29,561,606 | 29,592,523 | 31,472,222 | 30,978,852 | 29,321,933 | 28,169,052 | 179,096,188 |

ملخص التزويد المائي لمحافظة المملكة خلال صيف عام ٢٠٠٨

| | | | | | | | |
|----------------|------------|------------|------------|------------|------------|------------|-------------|
| محافظة العاصمة | 11,341,979 | 11,303,815 | 12,435,396 | 12,452,967 | 11,379,328 | 10,629,489 | 69,542,974 |
| محافظة الزرقاء | 3,733,993 | 4,026,764 | 3,837,811 | 4,015,133 | 4,005,975 | 3975676 | 23,595,352 |
| محافظة اربد | 3,107,413 | 3,426,815 | 3,647,347 | 3,375,612 | 3,353,205 | 3,596,130 | 20,506,522 |
| محافظة المفرق | 1,781,926 | 1,682,525 | 1,821,379 | 1,837,662 | 1,674,541 | 1,614,576 | 10,412,609 |
| محافظة البلقاء | 1,833,640 | 1,977,072 | 2,103,256 | 1,927,795 | 1,928,874 | 1,757,106 | 11,527,743 |
| محافظة الكرك | 1,286,562 | 1,291,194 | 1,280,383 | 1,216,460 | 1,324,487 | 1,198,778 | 7,597,864 |
| محافظة الطفيلة | 452,111 | 444,078 | 487,863 | 483,962 | 446,095 | 368,733 | 2,682,842 |
| محافظة معان | 979,975 | 881,074 | 944,433 | 915,344 | 856,078 | 677,482 | 5,254,386 |
| محافظة جرش | 405,583 | 371,065 | 384,694 | 406,191 | 392,819 | 403,563 | 2,363,915 |
| محافظة عجلون | 352,973 | 345,758 | 361,409 | 322,957 | 317,633 | 336,162 | 2,036,892 |
| محافظة مادبا | 665,355 | 676,958 | 724,136 | 726,302 | 671,765 | 621,465 | 4,085,981 |
| محافظة العقبة | 1,328,327 | 1,487,067 | 1,520,502 | 1,419,715 | 1,092,130 | 1,216,120 | 8,063,861 |
| المجموع | 27,269,837 | 27,914,185 | 29,548,609 | 29,100,100 | 27,442,930 | 26,395,280 | 167,670,941 |

حصة الفرد من المياه (لتر/يوم) لعام ٢٠٠٨



| المحافظة | حصة الفرد (لتر/يوم) |
|----------------------|---------------------|
| العاصمة | 155 |
| الزرقاء | 141 |
| اربد | 103 |
| المفرق | 185 |
| البلقاء | 149 |
| الكرك | 165 |
| الطفيلة | 153 |
| معان | 232 |
| جرش | 93 |
| عجلون | 60 |
| مادبا | 138 |
| العقبة | 318 |
| معدل حصة الفرد العام | 145 |

التخطيط والتصاميم

المشاريع التي تم دراستها من قبل مديرية التخطيط والتصاميم عام ٢٠٠٨ و هي قيد التنفيذ الآن

| الرقم | اسم المشروع | وصف المشروع | قيمة المشروع | التمويل | تاريخ المباشرة | وضع المشروع |
|-------|--|--|--------------|-----------------------|----------------|----------------------------------|
| ١ | تحديث شبكة مياه ووصلات منزلية في مدينة الأزرق | تحديث شبكة مياه الأزرق والعلويات بطول إجمالي ٧٠٠م بأقطار مختلفة | ١,٣٤٣,٥٥٠ | وزارة التخطيط | ٢٠٠٨/٩/١٥ | قيد التنفيذ |
| ٢ | محطة ضخ وخزان ذيبان | بناء محطة ضخ وخزان أرضي سعة ٣م ^{١٠٠٠} | ٣٤٤,٩٧٨ | ذاتي | ٢٠٠٨/٧/٣١ | قيد التنفيذ |
| ٣ | آبار الوالة رقم (٤ ، ٥) | تمديد مواسير قطر ٦ إنش و ٨ إنش ديكتايل لربط الآبار | ٢١,١٨٤ | ذاتي | ٢٠٠٨/٧/١٩ | قيد التنفيذ |
| ٤ | محطة ضخ سد الكرامة | تمديد خطوط مياه وإنشاء مبنى محطة ضخ سد الكرامة | ٢,٥٠٤,٩٩٢ | ذاتي | ٢٠٠٨/١١/١٦ | قيد التنفيذ |
| ٥ | خزان مياه سعة ٣م ^{٢٠٠} في المدورة | إنشاء خزان مياه جديد في منطقة المدورة سعة ٣م ^{٢٠٠} . | ٨٨,٥٢٦ | ذاتي | ٢٠٠٨/١٢/١ | قيد التنفيذ |
| ٦ | أعمال التصاميم والدراسات لمشروع تقليل فاقد الكرك | إعادة تأهيل بعض الشبكات والخطوط المهترئة في محافظة الكرك بهدف تقليل الفاقد من المياه | ١,١٠٠,٠٠٠ | KFW | - | دراسات |
| ٧ | خط مياه جلعندل-القليب | تمديد خط قطر ٤ إنش حديد | ٣٠,٠٠٠ | ذاتي | ٢٠٠٨/١٢/١٤ | قيد الاستلام الأولي |
| ٨ | تحسين شبكة مياه دير علا (TOR) دراسة | بصرف لإعادة تأهيل شبكة مياه دير علا | ١٦٠,٠٠٠ | ذاتي | - | دراسات |
| ٩ | الإشراف على شبكة مياه سوف ومحطة الكرامة TOR | يهدف الإشراف على مشروع شبكة مياه سوف ومحطة الكرامة | ٣٥٠,٠٠٠ | ذاتي | - | دراسات |
| ١٠ | خط مياه من محطة إيل إلى محطة القاع | تنفيذ خط مياه ناقل من محطة إيل إلى محطة القاع بقطر ٢٠٠م وطول ٤٨٠٠م | ٤٩٢,٤٥٠ | ذاتي | ٢٠٠٨/٩/٢٤ | تنفيذ |
| ١١ | استغلال وتشغيل آبار الكريدور ١٧ ، ١٨ | توريد وتنفيذ خطوط قطر ١٥٠م بطول ٧٥٠م بهدف تشغيل واستغلال مياه آبار الكريدور | ١٦٠,٨٠٣ | ذاتي | ٢٠٠٨/٥/١١ | قيد التنفيذ |
| ١٢ | خط مياه بئر القنية | تمديد خط مياه من بئر القنية إلى محطة القنية | - | ذاتي | - | قيد الطرح |
| ١٣ | صيانة مواقع آبار اللجون | تنفيذ أعمال الصيانة اللازمة لمواقع آبار اللجون وعددها ١٩ بئر | ١٥٣,٦٩٦ | ذاتي | ٢٠٠٨/٨/١١ | قيد التنفيذ |
| ١٤ | تحديث شبكة المياه والوصلات المنزلية في سوف | تحديث شبكة المياه والوصلات المنزلية في منطقة سوف | ٤,٠٥٢,٩٤٥ | ذاتي | - | الإحالة والمباشرة بداية عام ٢٠٠٩ |
| ١٥ | خط مياه نقب الدبور (زي - السلط) | تمديد خط قطر ٣٠٠م بطول ٥٠٠٠م من مثلث محطة البيزيدية ولغاية نقب الدبور | ٧٠٠,٠٠٠ | ذاتي | - | الإحالة والمباشرة بداية عام ٢٠٠٩ |
| ١٦ | خزان مياه الحسا سعة ٣م ^{٢٠٠} | إنشاء خزان مياه سعة ٣م ^{٢٠٠} | ٢٣٧,٠٠٠ | ذاتي + الديوان الملكي | ٢٠٠٨/١١/٥ | قيد التنفيذ |
| ١٧ | خط بوستر ١١ الرصيفة | توريد وتمديد خط مياه مقترح بطول إجمالي ١٦٠٠م من بوستر ١١ إلى خزان جريبا | ١٧٩,٩٩٩ | ذاتي | - | الإحالة والمباشرة بداية عام ٢٠٠٩ |
| ١٨ | شركة مياه جريبا - الكسارات | تمديد وتنفيذ خطوط مياه بأقطار مختلفة وأطوال مختلفة في منطقة جريبا الكسارات | ٣٣٣,٠٠٠ | وزارة التخطيط | - | الإحالة والمباشرة بداية عام ٢٠٠٩ |
| ١٩ | شبكة مياه مركز حدود الكرامة | تنفيذ شبكة مياه وخط ناقل لخدمة مركز حدود الكرامة | ٣٣٥,٠٠٠ | ذاتي | - | المشروع قيد الإلغاء |
| ٢٠ | خط الأعلاف الريادي / الجفر | استلام وتمديد خط مياه قطر ٤ إنش بطول ٢٢كم | ٤٨٢,٩٠٠ | ذاتي | ٢٠٠٨/٨/١٣ | تم تنفيذه |
| ٢١ | خط مياه منطقة أم جوزة | تمديد خط مياه قطر ٦ إنش حديد بطول ٥٠٠م في منطقة أم جوزة | ٢٨,٥٠٠ | ذاتي | - | الإحالة والمباشرة بداية عام ٢٠٠٩ |

المشاريع التي تم دراستها وهي بصدد الطرح

| الرقم | اسم المشروع | وصف المشروع | وضع المشروع | قيمة المشروع المتوقعة |
|-------|---|---|-------------|-----------------------|
| ١ | خط مياه في منطقة السرو | توريد وتمديد خط مياه قطر ٤ إنش في منطقة السرو | تم الطرح | ١٠٠,٠٠٠ |
| ٢ | تأهيل شبكة مياه الهاشمية / الجزء الثاني | إعادة تأهيل شبكة المياه والوصلات المنزلية في بلدة الهاشمية في محافظة الزرقاء الجزء الثاني | قيد الطرح | ٤٤٠,٠٠٠ |
| ٣ | مشروع حي السلطاني | توسعة وتحسين الأنظمة المائية بقرية السلطاني / الكرك | قيد الطرح | ٥٠٠,٠٠٠ |
| ٤ | إنشاء جدار استنادي في الطيبة / لواء البتراء | توريد وتنفيذ جدار استنادي بطول ٢٧م وارتفاع ٣م | قيد الطرح | ١٧,٠٠٠ |
| ٥ | تحضير TOR للأعمال المساحية | | قيد الطرح | ١٠٠,٠٠٠ |
| ٦ | استغلال آبار مشتل فيصل / المرحلة I | خط ناقل من آبار مشتل فيصل إلى خزان مقترح سعة ٣م ^٣ في جبة ٢٠٠٠ | قيد الطرح | ١,٧٠٠,٠٠٠ |

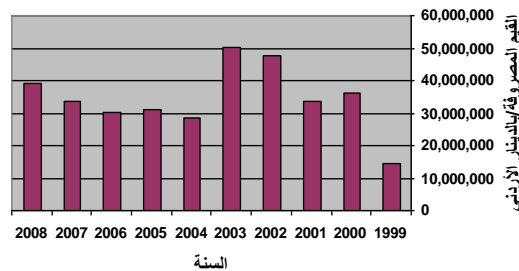
المشاريع الإسكانية التي تمت دراستها لبيان نقاط الربط والموافقة على تصميم الشبكات الداخلية والخطوط الناقلة لها

| الرقم | اسم المشروع |
|-------|--|
| ١. | جمعية شفا البلقاء |
| ٢. | جمعية إسكان موظفي الصحة الأردنية |
| ٣. | شركة دارات العقارية /ريف عمان |
| ٤. | شركة الداوود للأماك و الإستملاك/ اسكان ببيرين ٢٣ |
| ٥. | شركة الداوود للأماك و الإستملاك/ اسكان ببيرين ٢٤ |
| ٦. | اسكان درويش خليل درويش |
| ٧. | شبكة مياه اسكان القعرتين/ الفحيص |
| ٨. | جمعية المركز الجغرافي الملكي الأردني |

المشاريع الإستثمارية التي تمت دراستها لبيان نقاط الربط والموافقة على تصميم الشبكات الداخلية والخطوط الناقلة لها

| الرقم | اسم المشروع |
|-------|--|
| ١. | سمارة غولف (إيصال المياه إلى منتجع سمارة غولف و المنوي تنفيذه على الشاطئ الشرقي للبحر الميت) |
| ٢. | صندوق المشاريع التنموية و الإستثمارية (إيصال المياه إلى القيادة المسلحة) |

قيم المبالغ المصروفة على تحديث الشبكات و خطوط المياه ضمن موازنة سلطة المياه من عام (1999-2008)



♦ تقدر المبالغ المصروفة على تحديث الشبكات وخطوط المياه في المملكة خلال العشر سنوات الماضية كالاتي:

مشاريع المياه

| الرقم | طبيعة العمل | المهام والواجبات | حجم الأعمال | |
|-------|---------------------------|---|---------------------|-------------------------------------|
| | | | النوع | العدد |
| ١- | الإشراف على مشاريع المياه | الإشراف المباشر على مشاريع المياه التي يكلف بها ومتابعة المشاريع التي يشرف عليها استشاريون | إشراف + متابعة | (٢١) مشروع بقيمة (٥٩,٥) مليون دينار |
| ٢- | الينابيع والري | دراسة وتطوير الأقبية والينابيع والمشاريع الزراعية في محافظات المملكة والإشراف على بعض مشاريع الينابيع والأقبية ومتابعة المشاريع التي تشرف عليها المحافظات | دراسة وتطوير وإشراف | ٢٠ |

مشاريع الينابيع والري التي تم إعدادها والإشراف عليها لعام ٢٠٠٨

- ١- عمل وثائق عطاء صيانة نبع القنية والإشراف على تنفيذ المشروع بقيمة (٣٠) ألف دينار وتم استلام المشروع استلاماً أولياً
- ٢- عمل تصاميم وتجهيز وثائق عطاء مشروع حماية ينابيع وادي السير بقيمة (٥٨) ألف دينار .
- ٣- عمل تصاميم مشروع حماية ينابيع جرش حوض القبروان بقيمة (١٤٠) ألف دينار .
- ٤- عمل تصاميم وتجهيز وثائق عطاء مشروع الجفر الزراعي بقيمة (٨٠٠) ألف دينار لوزارة الزراعة .
- ٥- تجهيز وثائق عطاء وتصاميم مشروع صيانة نبع مشروع العسل - الطفيلة بقيمة (٣٠) ألف دينار لوزارة الزراعة .

مشاريع التحلية قيد التنفيذ

| الرقم | اسم المشروع | وصف المشروع |
|-------|---|--|
| ١. | مشروع معالجة مياه بئر القنية الاستكشافي | معالجة مياه البئر والتي تعاني من ارتفاع في تراكيز الحديد والعاكة باستخدام الفلاتر الرملية، المشروع قيد التنفيذ وقد تم انجاز مايقارب ٨٠% من المشروع. |
| ٢. | مشروع توسعة محطة تحلية ابار الزنية | توسعة المحطة العاملة لزيادة الطاقة الانتاجية لها لمعالجة مياه الآبار والتي تعاني من ارتفاع في تركيز الأملاح باستخدام أغشية التناضح العكسي للموفرة للطاقة، المشروع قيد التنفيذ وقد تم انجاز مايقارب ٦٠% من المشروع. |
| ٣. | مشروع تحلية مياه بئر العمري | معالجة مياه البئر التي تعاني من ارتفاع في تركيز الأملاح باستخدام أغشية التناضح العكسي الموفرة للطاقة، المشروع قيد التنفيذ، في مرحلة تجهيز وتسوية الموقع. |
| ٤. | مشروع معالجة مياه ابار بيرين | معالجة مياه الآبار والتي تعاني من التلوث الميكروبيولوجي باستخدام أغشية الـ Ultra filtration المشروع قيد تسليم الموقع. |
| ٥. | تشغيل وصيانة محطات الجنوب | متابعة أعمال اتفاقيه شراء خدمه عقد صيانة وتشغيل لمحطات الجنوب من قبل القطاع الخاص لمدة خمسة سنوات ،انقضت مدة ٢٠% من الاتفاقية. |

مشاريع التحلية المستقبلية:

سيتم اعداد المواصفات والدراسات اللازمة لما يستجد من مشاريع منوي اقامتها مثل:

| | |
|---|---|
| ١. مشروع تحلية مياه آبار مشتل فيصل. | ٢. اعادة تحلية المياه المرفوضة لمحطة تحلية الزرقاء. |
| ٣. مشروع تحلية مياه بئر الشونة رقم (٩). | ٤. معالجة وتحلية آبار الكرامة . |
| ٥. مشروع معالجة مياه آبار جابر وسولمة. | ٦. بئر الروضة. |
| ٧. مشروع تحلية مياه آبار الحسان والكفرين. | ٨. أي مصادر جديدة تعاني من تندي في نوعية المياه |

حفر الآبار

الآبار التي بوشر العمل عليها خلال عام ٢٠٠٨ والعمل مستمر عليها

| الرقم | اسم البئر ورقمه | الموقع او المنطقه | العمق م | ملاحظات |
|-------|----------------------|-------------------|---------|---|
| ١. | جمعيه الحسين /الديسه | العقبه | ٤٨٧ | |
| ٢. | حدود الكرامه | المفرق | ٣١ | |
| ٣. | المحمديه B4 | معان | ٢٣٥ | |
| ٤. | المحمديه B5/A | معان | صفر | بديل للبئر رقم B5 بسبب كسر العده فيه وعمقه ٤٠٤م |
| ٥. | المحمديه B6 | معان | | |
| ٦. | العرجا ٦ | معان | ١٤٨ | |
| ٧. | عنيزه /الجيش | معان | ٣٠٠ | |
| ٨. | الرصيفه ٣/قديم | الزرقاء | ١٨٥ | العمل مستمر على تنظيف وصيانه البئر |
| ٩. | مشتل فيصل ١/قديم | جرش | ٨٠ | بحاجه الى تعميق وتغليف PVC |

الآبار التي تم تجربتها خلال عام ٢٠٠٨

| الرقم | اسم البئر ورقمه | المنطقه | العمق الكلي (متر) | الهبوط (متر) | عمق المضخه (متر) | سطح الماء الساكن م | الانتاج م ^٣ /س | ملاحظات |
|-------|-----------------------------|---------|-------------------|--------------|------------------|--------------------|---------------------------|---------|
| ١٠. | القطرانه ٢٦ | الكرك | ٣٠٢ | ١٥,٤٤٠ | ٢٦٠ | ١٣٥,٤٠ | ٤٠ | |
| ١١. | وادي العرب ١١ | اريد | ٢٣٠ | ١٥,٣٥ | ١٥٠ | ٧٧,٨٠ | ٨٠ | |
| ١٢. | سويمه السياحي | البلقاء | ٤٥ | ٢٣,١٠ | ٣٥ | ٢,٢٥ | ١٣ | |
| ١٣. | القطرانه ٢٧ | الكرك | ٢٠٨ | ٥,٣٠ | ١٦٠ | ١٣٨,٣٠ | ٣٧ | |
| ١٤. | اللجون KD10 | الكرك | ١٠٥٠ | ٢٣,٤٠ | ٤٥٠ | ٣٧٣,٢٠ | ٤٠ | |
| ١٥. | العاقب كم ١٠٣ ب | المفرق | ٣٥٠ | صفر | ٣١٢ | ٢٩٢,١٠ | ٣٠ | |
| ١٦. | وادي العرب ١٠ | اريد | ١٩٥ | ١١,٣٠ | ١٥٠ | ٧٦,٣٠ | ١٣٥ | |
| ١٧. | وادي العرب ١٣ | اريد | ٢٤١ | ٢٠,٥٢ | ١٦٠ | ١١٨,١٣ | ٣٢ | |
| ١٨. | مركز الملك عبدالله للتطوير | المفرق | ٢٦٧ | ٣٦,٣ | ٢٤٠ | ٨٠,٤٠ | ٧٠ | |
| ١٩. | القاسميه العميق/الحق | معان | ٣٢٠ | ٢١,٩٠ | ١٣٥ | ٣٧,٢٠ | ٣٣ | |
| ٢٠. | ابواللسن ٤/شركه مياه العقبه | معان | ١٩٨ | ٣١,٤٠ | ١٨٧ | ١٣٣,٦٠ | ٢٠ | |
| ٢١. | اللجون KD7 | الكرك | ١٠٢٥ | ١١٠ | ٤٥٠ | ٣٤٠ | - | |
| ٢٢. | القطرانه ٢٧ | الكرك | ١٨٧ | ٦,٣ | ١٦٠ | ١٣٨,٤٠ | ٣٧ | |
| ٢٣. | المعبر الشمالي | اريد | ٦,٣ | | ٢٦٠ | ٢١,٤٠ | ٢٤ | |
| ٢٤. | البقع الزراعي | البلقاء | ٢٢٤ | ٤٧,٥٠ | ٢٠٢ | ١٣٥,٥٠ | ١٠ | |
| ٢٥. | وادي العرب ١٣ / ثانيه | اريد | ٣٠٤ | ٧,٣ | ٢٠٠ | ١١٦,٩ | ٨٠ | |
| ٢٦. | مدينه خادم الحرمين ١ | الزرقاء | ٤٠٠ | ٨٨ | ٣٦٠ | ١١٣,٥ | ٥٠ | |
| ٢٧. | البيساتين | الزرقاء | ١٢٧ | ٦٠,٥ | ١٠٨ | ٣٤,٥ | ١٧ | |
| ٢٨. | سميا الحق | المفرق | ٤٠٠ | ١٦٥,١٠ | ٣٧٠ | ١٧٠ | ١٢ | |
| ٢٩. | البقع ١٩ ب | البلقاء | ١٨٤ | ٢٣ | ١٧٠ | ١٣٩,٥ | ٢٠ | |
| ٣٠. | الديفان ٣ | المفرق | ٦٢٤ | ١٠,٥٥ | ٤٩٢ | ٤١٥,٧٥ | ٢٢ | |
| ٣١. | البقع ١٩ ب/ثانيه | البلقاء | ١٨٤ | ٢٣,٢٠ | ١٥٠,١٥٠ | ١٣٩,٥٠ | ٢٠ | |
| ٣٢. | برما ٣ | جرش | ٢٤٠ | ١٥,٦٠ | ٢٢٠ | ١٧١,٣٠ | ٢٥ | |

| الرقم | اسم البئر ورقمه | المنطقه | العمق الكلي (متر) | الهبوط (متر) | عمق المضخه (متر) | سطح الماء الساكن م | الانتاج م ³ /س | ملاحظات |
|-------|-------------------------|---------|-------------------|----------------|------------------|--------------------|---------------------------|--|
| ٣٣. | ابو الزيغان ١٤ | البلقاء | ٢٠٠ | ٧,٠٥ | ١٠٠ | ٥٦,٤٥ | ١١٥ | |
| ٣٤. | تنقيه جرش/المعارض ١ | جرش | ١٨ | ٦,٥٠ | ١٥ | ٦,٣ | ١٣ | |
| ٣٥. | الجفر الاستكشافي | معان | ٣٤٦ | ٢٦,٣٠ | ١٦٠ | ٧٧,٨٠ | ١٠٤ | |
| ٣٦. | مشروع الاعلاف رقم ١ | معان | ٤٦٢ | ٠,٢٥ | ٣٧٢ | ٢١٩,٢٥ | ٥٠ | |
| ٣٧. | السلطاني ١٩٩ | الكرك | ٢٤٠ | ١٤,٨٠ | ١٨٦ | ١٠٠,٨٠ | ٧٠ | |
| ٣٨. | الكرامه أ١ | البلقاء | ٣٧٠ | | | | | التشغيل من أجل جمع عينات لفحص النوعية |
| ٣٩. | الكرامه ١ | البلقاء | ٣٦٠ | | | | | |
| ٤٠. | مشروع الأعلاف رقم ١ | معان | ٤٦٢ | ٠,٢٥ | ٣٧٢ | ٢١٩,٢٥ | ٥٠ | التشغيل لفترة طويلة من أجل تزويد المشروع بالمياه |
| ٤١. | الحامديه ١ | الكرك | ٣١٧ | ١١١ | ٢٦٠ | ١٤٢,٧٠ | ٢٠ | |
| ٤٢. | مشتل فيصل ٢ | جرش | ٢٠٠ | ٤ | ٣٠ | متدفق | ١٣٥ | |
| ٤٣. | محي ١٠ | الكرك | ٣٥٠ | ١١٧,٧٠ | ٢٦٤ | ٩٧,٧٠ | ٥٥ | |
| ٤٤. | طاسان /شركه مياه العقبه | معان | ٢١٧ | مستوى التوربين | ١٩٦ | ١٢,٨٠ | ١٢ | |
| ٤٥. | مستشفى الامير حمزه | العاصمه | | | | | | |
| ٤٦. | ام القطين | المفرق | ٦١٥ | ١١,٦٧ | ٤٥٠ | ٤٣٢,١٥ | ٢٠ | |
| ٤٧. | مشروع الاعلاف B2 | معان | ٤٦٠ | ١٤٥,١٥٤ | ٣٠٠ | ٥٥,٢٥ | ٦٠ | |
| ٤٨. | الخالديه ٤ الحق | المفرق | ٦٠١ | ٢٣٣,١٠ | ٤١٠ | ١٥١,٤ | ٣٦ | |
| ٤٩. | مشتل فيصل ١ | جرش | ٨٠ | ٥,٤٤ | ٥٠ | متدفق | ٥٠ | |
| ٥٠. | مشتل فيصل ٢ | جرش | ٢٠٠ | ٩,٩٢ | ٤٠ | متدفق | ١١٤ | |
| ٥١. | مشتل فيصل ٣ | جرش | ١٤٦ | ٢٥,٢٧ | ٥٠ | متدفق | ١٠٠ | |
| ٥٢. | مشتل فيصل ٤ | جرش | ١٣٨ | ١٨,٩٧ | ٥٠ | متدفق | ١٧٠ | |

الابار الجديدة التي تم حفرها وانجازها عام ٢٠٠٨

| الرقم | اسم البئر ورقمه | المنطقه | العمق م | سطح الماء (م) الساكن | الانتاج م ³ /س | ملاحظات |
|-------|----------------------------|---------|---------|----------------------|---------------------------|---------|
| ١. | القطرانه ٢٦ | الكرك | ٣٠٩ | ١٣٥,٤٠ | ٤٠ | |
| ٢. | العاقب كم ١٠٣ | المفرق | ٣٥٠ | ٢٩٢,١٠ | ٣٠ | |
| ٣. | سيل الزرقاء ٦ | جرش | ٢٣ | | | |
| ٤. | القطرانه ٢٧ | الكرك | ٢٠٨ | ١٣٨,٣٠ | ٣٧ | |
| ٥. | وادي العرب ١٠ | اريد | ١٩٥ | ٧٦,٣٠ | ١٣٥ | |
| ٦. | القاسميه ٢ | معان | ٣١٩ | ٣٧,٢٠ | ٣٣ | |
| ٧. | وادي العرب ١٣ | اريد | ٢٤١ | ١١٦,٢٠ | ٨٠ | |
| ٨. | مركز الملك عبدالله للتطوير | المفرق | ٢٦٧ | ٨٠,٤٠ | ٧٠ | |
| ٩. | البقعه ١٩ب | البلقاء | ٢٠٤ | ١٣٩,٥٠ | ٢٠ | |
| ١٠. | مدينة خادم الحرمين ١ | الزرقاء | ٤٠٠ | ١٩٣,٥٠ | ٥٠ | |
| ١١. | مرصع ٢ | جرش | ٢٥٠ | | | |
| ١٢. | الذفيانه ٣ | المفرق | ٦٢٤ | ٤١٥,٧٥ | ٢٢ | |
| ١٣. | مويص | البلقاء | ١٦٦ | | | |
| ١٤. | سميا ٣ / الحق | المفرق | ٤٠٠ | ١٧٠ | ١٢ | |
| ١٥. | جرش التنقيه / | جرش | ١٣ | | | |

| الرقم | اسم البئر ورقمه | المنطقة | العمق م | سطح الماء الساكن (م) | الانتاج م ³ /س | ملاحظات |
|-------|------------------------|-------------------|---------|-------------------------|------------------------------|-----------------------------------|
| ١٦. | برما ٣ | جرش | ٢٤٦ | ١٧١,٣٠ | ٢٥ | |
| ١٧. | الحفر / الاستكشافي | معان | ٣٤٦ | ٧٧,٨٠ | ١٠٤ | |
| ١٨. | جرش التنقيه / | جرش | ١٧ | | | |
| ١٩. | السلطاني ٩٩ أ | الكرك | ٢٢١ | ١٠٠,٨٠ | ٧٠ | |
| ٢٠. | مشروع الأعلاف المحمديه | معان | ٤٦٢ | ٢١٩,٢٥ | ٥٠ | |
| ٢١. | مشتل فيصل ٢ | جرش | ١٩٨ | متدفق | ١٣٥ | |
| ٢٢. | طاسان ١ | معان العقبه | ٢٢٠ | ١٢,٨٠ | ١٢ | |
| ٢٣. | الحامديه ١ | الكرك | ٣١٧ | ١٤٢,٧٠ | ٢٠ | |
| ٢٤. | محي ١٠ | الكرك | ٣٥٠ | ٩٧,٧٠ | ٥٥ | |
| ٢٥. | الكوم الاحمر ١ أ | المفرق | ٣٨٧ | لم يجرب | | تم تشغيله مباشرة وربطه على الشبكة |
| ٢٦. | أم القطين | المفرق | ٦١٥ | ٤٣٢,١٥ | ٢٠ | |
| ٢٧. | مشتل فيصل ٣ | جرش | ١٦٧ | متدفق | ١٠٠ | |
| ٢٨. | أبو الزيغان ١٤ | البلقاء | ٢٠٥ | ٥٦,٢٠ | ١١٥ | |
| ٢٩. | أبو الزيغان ١٥ | البلقاء | ٢٢٤ | لم يجرب | | بحاجه الى غسيل وتطهير |
| ٣٠. | مشروع الأعلاف B2 | معان | ٤٧٥ | ٢٢٥,٥٥ | ٦٢ | |
| ٣١. | مشروع الأعلاف B3 | معان | ٥١٢ | لم يجرب | | |
| ٣٢. | مشتل فيصل ٤ | جرش | ١٣٨ | متدفق | ١٥٠ | |
| ٣٣. | الخالديه ٤ / الحق | المفرق | ٦٠١ | ١٥١,٤٠١ | ٣٦ | |
| ٣٤. | السلطاني ١١ | الكرك | ٢١٩ | ١٠٨,٨٠ | ٧٠ | |
| ٣٥. | قاع السعديين ٢ | وادي عربه | | | | |
| ٣٦. | جمعية الحسين الزراعيه | الديسه/العق به | | | | |

الإنجاز الكلي لحفر الآبار لعام ٢٠٠٨

| الرقم | النوع | الانجاز |
|-------|------------------------|---------|
| ١. | ابار جديدة | ٣٩ |
| ٢. | ابار قديمة | ٦٢ |
| ٣. | ابار تمت تجربتها | ٤٣ |
| ٤. | ابار تم تصويرها | ٥٧ |
| ٥. | الحفر (متر) | ١٢٦٤١ |
| ٦. | التنظيف والتوسيع (متر) | ٩١٣٧ |
| ٧. | التغليف (متر) | ٩٢٦٨ |
| ٨. | التصوير الجيوفيزيائي/م | ١٤٨٠٧ |

المشاغل والصيانة

وقد حققت سلطة المياه من خلال المشاغل والصيانة إنجازاً كبيراً بحصولها على شهادة الايزو (ISO 9001- 2000) ليكون علامة على الأداء المميز في مجال المشاغل والصيانة ودافعاً للارتقاء بالأداء والتطوير بشكل مستمر.

هذا ولم تقتصر الأعمال التي تقوم بها مشاغل سلطة المياه على تغطية احتياجاتها واحتياجات وزارة المياه وشركة مياهنا، وشركة مياه العقبة ، بل انه نما وامتد بشكل واسع ليشمل أعمال صيانة وتجهيز الآبار وصيانة معدات المياه في عدد كبير من المؤسسات الحكومية وشبه الحكومية، مثل بعض أجهزة القوات المسلحة والأمن العام، والطيران المدني والجامعات، والمنشآت الشبابية والمستشفيات وغيرها .

ملخص الأعمال المنجزة في مجال المشاغل والصيانة لعام ٢٠٠٨

| البيان (عدد أوامر العمل) | القسم |
|---|-------------------------------|
| | قسم صيانة معدات المياه |
| | قسم صيانة الآليات |
| | قسم صيانة السيارات |
| | قسم صيانة و تجهيز الآبار |
| الديوان : الكتب الصادرة () الكتب الواردة () | قسم الشؤون الإدارية و المالية |
| شعبة المستودعات : مستندات إدخال () مستندات إخراج () | |
| شعبة الحوادث و التأمين والترخيص () حادث سير وتدهور وكسر زجاج و صدم | |
| شعبة الخدمات () امر عمل | |
| طلبات شراء () طلب | لجان المشتريات |
| مناقصات () مناقصة | |
| أوامر مباشرة العمل () أمر مباشرة | |

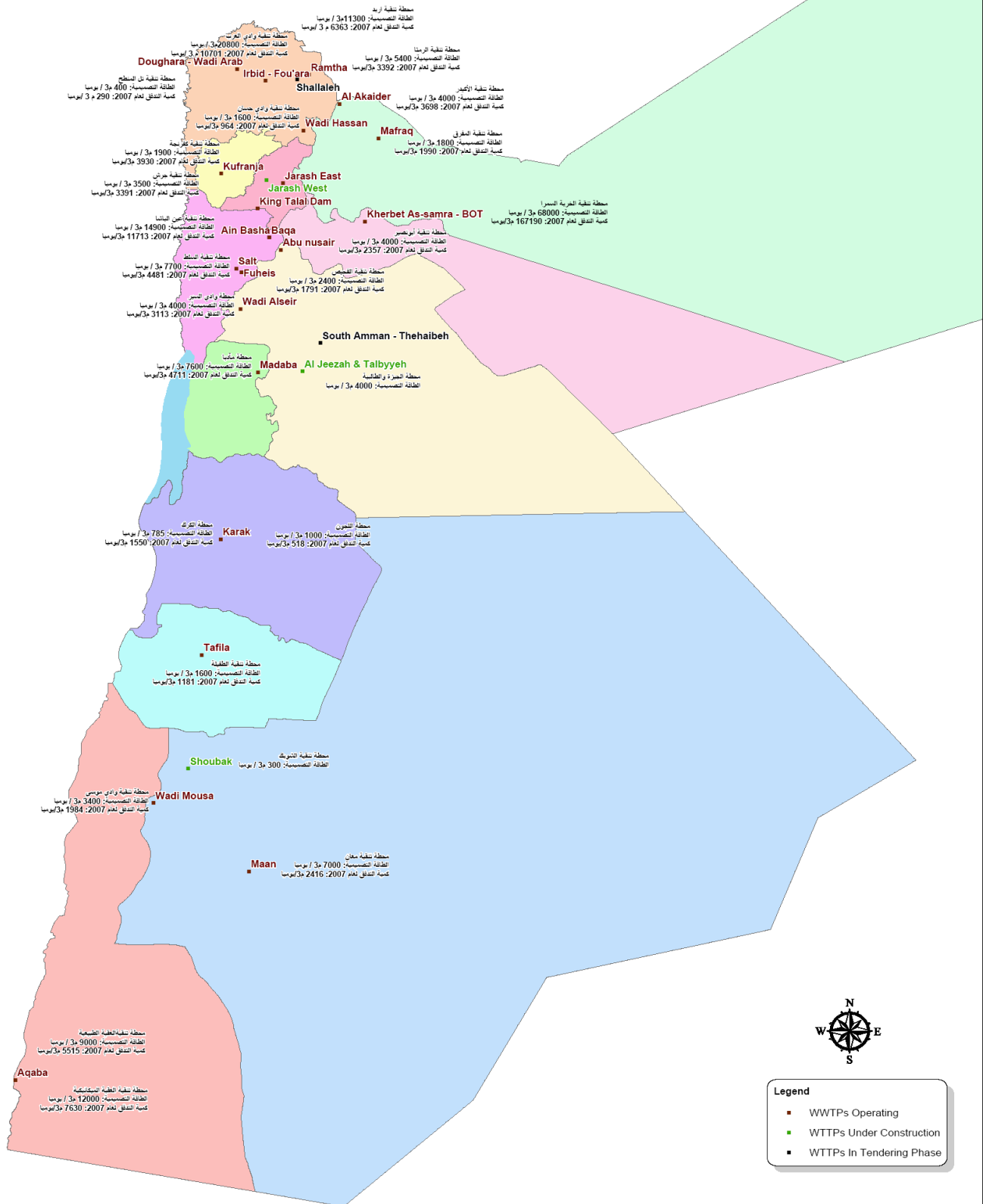
قطاع الصرف الصحي



Ministry of
Water and Irrigation



Wastewater Treatment Plants



Legend

- WWTPs Operating
- WWTPs Under Construction
- WWTPs In Tendering Phase

قطاع الصرف الصحي خلال عام ٢٠٠٨

يعنى قطاع الصرف الصحي بوضع وتنفيذ الخطط العامة فيما يتعلق ببرامج تشغيل وصيانة شبكات الصرف الصحي ومحطات المعالجة ومحطات الرفع، بالإضافة إلى إيجاد بيئة صحية لضمان ديمومة تدوير الفضلات السائلة ضمن دورة الطبيعة وبحيث لا تؤثر سلباً على الكائنات الحية وبالتالي تحويلها إلى مصدر متجدد يمكن الاستفادة منه في إغناء البيئة المحيطة. وخاصة إعادة استعمال المياه المعالجة لأغراض الري. وكذلك الإشراف الفني على محطة تنقية جسر الشيخ حسين ومحطة تنقية العمري. أما فيما يتعلق بمحطة الخربة السمرا الميكانيكية الجديدة فقد تم إفتتاحها في شهر آب من عام ٢٠٠٨ وتم إحالة متابعة المحطة الى شركة خاصة هي شركة مصنع السمرا-على أساس (BOT) (بناء-تشغيل-تسليم) كذلك تم إفتتاح محطة تنقية معان في نفس الآونة وكلتا المحطتين تعملان بكفاءة عالية.

وقامت سلطة المياه خلال العشر سنوات الماضية بتنفيذ عدداً كبيراً من مشاريع الصرف الصحي حتى وصلت نسبة السكان المخدومين بشبكات الصرف الصحي ما يزيد عن (٦٢)% عام ٢٠٠٨ ونطمح بان تزيد هذه النسبة لتصل الى ٧٠% عند الانتهاء من تنفيذ المشاريع الواردة ضمن خطة وزارة المياه والري للاعوام ٢٠٠٩ - ٢٠١٥ والمشاريع الواردة ضمن الاجنده الوطني للاعوام ٢٠٠٧-٢٠٠٩ والمشاريع الواردة ضمن الخطة الاستراتيجية للاعوام ٢٠٠٨-٢٠١٢ حيث يقوم قطاع الصرف الصحي بتقديم الخدمات للمواطنين وتنفيذ مشاريع الصرف الصحي لكافة مناطق المملكة والتي تشمل على إنشاء وتجهيز وتطوير وتوسيع محطات التنقية ومحطات الرفع والتي بلغت خلال العشر سنوات (١١) محطة.

- ١- توسعة وتحسين محطة تنقية الرمنا
- ٢- توسعة وتحديث محطة تنقية مادبا
- ٣- محطة تنقية العقبة.
- ٤- مكب النفايات السائلة /محطة تنقية الاكيدر .
- ٥- محطة الرفع لمخيم الشهيد عزمي المقني.
- ٦- محطة رفع وادي موسى.
- ٧- مشروع محطة تنقية الجيزه والطالبية.
- ٨- محطة رفع معان.
- ٩- توسعة محطة رفع شرق الزرقاء (الهاشمية) والخط الناقل.
- ١٠- مكب النفايات السائلة/محطة تنقية الاكيدر.
- ١١- تحسين واعادة تأهيل محطة تنقية معان

ثم دراسة وتنفيذ شبكات وخطوط صرف صحي بطول (٤٢٠٠) كم لخدمة (٢٠٨٧.٠٤) مشترك وبلغت كلفة التنفيذ (٢٦٠) مليون دينار.

حيث بنيت أول محطة لمعالجة المياه العادمة في الأردن عام ١٩٧٠ ثم تتابع بناء المحطات في أنحاء المملكة كافة حتى وصل عددها ٢٤ محطة تعالج ما يزيد عن (١١٣) مليون متر مكعب من المياه العادمة.

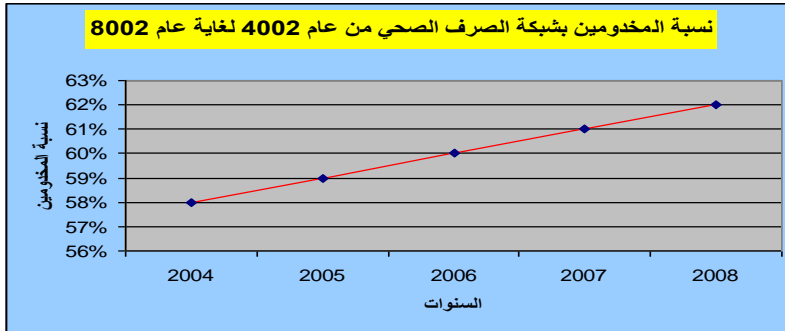


أهداف القطاع المعلنة:

رفع نسبة المخدومين بالصرف الصحي من ٥٨% عام ٢٠٠٤ الى ٧٠% في العام ٢٠١٢.

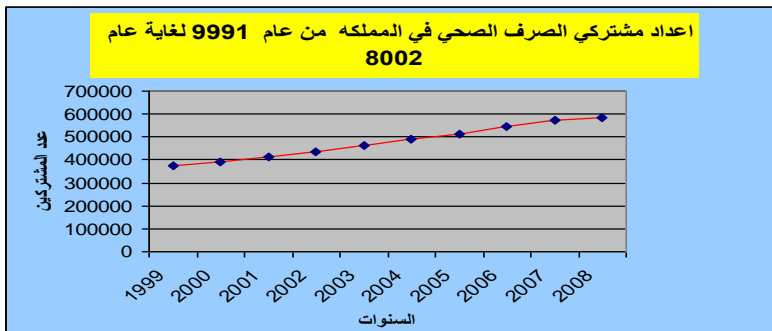
وذلك من خلال تنفيذ مشاريع قطاع الصرف الصحي الواردة ضمن الاجنده الوطنيہ للاعوام ٢٠٠٧-٢٠٠٩ والمشاريع الواردة بالخطة الاستراتيجية لقطاع الصرف الصحي للاعوام ٢٠٠٧-٢٠١٢

نسبة المخدومين بشبكة الصرف الصحي في المملكة (٢٠٠٤ - ٢٠٠٨)



| السنة | نسبة المخدومين |
|-------|----------------|
| ٢٠٠٤ | ٥٨% |
| ٢٠٠٥ | ٥٩% |
| ٢٠٠٦ | ٦٠% |
| ٢٠٠٧ | ٦١% |
| ٢٠٠٨ | ٦٢% |

اعداد مشتركي الصرف الصحي في المملكة (٢٠٠٤-٢٠٠٨)



| السنة | عدد المشتركين |
|-------|---------------|
| ٢٠٠٤ | ٤٨٩٣١٦ |
| ٢٠٠٥ | ٥٠٩٨٩٥ |
| ٢٠٠٦ | ٥٤٥٣٣٨ |
| ٢٠٠٧ | ٥٧٢٢٠٩ |
| *٢٠٠٨ | ٥٨٤٨٦٧ |

* لغاية الربع الثاني من عام ٢٠٠٨ مصدر المعلومة مديرية المشتركين بالمركز

الانفاق المالي على مشاريع الصرف الصحي

| البيان | مخصص ٢٠٠٨ | الانفاق الفعلي | نسبة الانفاق من المخصص |
|---------------|------------|----------------|------------------------|
| محلي | ١٦,٧٤٨,٥٨١ | ١٤,٤٣٣,٠١٦ | ٨٦% |
| مشاريع تنمويه | ٢٥,٩٥٦,٠٠٠ | ٢٣,٤٥١,١٩٠ | ٩٠% |
| قرض | ٢٢,٣١٥,٠٠٠ | ١٣,٢٢٨,١٣٥ | ٥٩% |
| منح | ١٣,١٢٥,٠٠٠ | ٢,٦٧١,٦٣٥ | ٢٠% |
| المجموع | ٧٨,١٤٤,٥٨١ | ٥٣,٧٨٣,٩٧٦ | ٦٩% |

مشاريع قطاع الصرف الصحي المنتهية المنجزه خلال عام ٢٠٠٨ والمستمره

| رقم | اسم العطاء | المحافظة | تاريخ بداية المشروع | تاريخ انتهاء المشروع | نسبة الإنجاز ٢٠٠٨ | الجهة المموله للمشروع | الجهة المشرفة او الدارسة | قيمة العطاء المعدله | اطوال المشروع | عدد الوصلات المنزليه | حالة المشروع |
|-----|--|----------|---------------------|----------------------|-------------------|-------------------------------|-----------------------------|---------------------|---------------|----------------------|--------------|
| 1 | دراسات واعداد وثائق وتصميم واشراف صرف صحي اريد / الشلاله | اريد | 2002/07/15 | 2003/12/16 | 100% | KFW | سلطة المياه | 1,450,051 | 501,000 | 13,901 | منتهي |
| 2 | صرف صحي منطقة حواره ومنطقة سال | اريد | 2006/10/28 | 2008/11/16 | 100% | ذاتي + KFW | FICHTNER & IP & CC | 4,637,043 | 47,160 | 1,100 | قيد التنفيذ |
| 3 | صرف صحي منطقة ناظفه ومنطقة دوقرا | اريد | 2006/10/28 | 2008/07/19 | 100% | ذاتي + KFW | FICHTNER & IP & CC | 3,973,282 | 41,361 | 764 | قيد التنفيذ |
| 4 | الاشراف على تنفيذ مشروع تحسين واعادة تأهيل محطة تنقيه معان | معان | 2004/09/01 | 2006/11/01 | اشراف | ذاتي | سلطة المياه | 228,298 | محطة تنقيه | محطة تنقيه | منتهي |
| 5 | تنفيذ مشروع تحسين واعادة تأهيل محطة تنقيه معان | معان | 2004/09/25 | 2006/05/25 | 100% | DEPT SWAB فرنسي | مركز الاستشارات الهندسيه | 5,509,432 | محطة تنقيه | محطة تنقيه | منتهي |
| 6 | اعادة التصميم والاشراف على تنفيذ محطة تنقيه جنوب عمان | العاصمة | 2006/02/08 | 2006/09/08 | 100% | بنك الاستيراد والتصدير الكوري | سلطة المياه | 427,332 | محطة تنقيه | محطة تنقيه | منتهي |
| 7 | متفرقات صرف صحي الطفيله العيص (١) + (٢) + الرويم والبرنيس | الطفيله | 2006/09/10 | 2007/11/10 | 100% | ذاتي | شركة سيجما مهندسون مستشارون | 1,354,955 | 21,946 | 329 | قيد الاستلام |
| 8 | متفرقات صرف صحي العيص ورجم الشوك/ الطريق الرئيسي مع محطتي رفع حمزه (٢) | الطفيله | 2006/09/16 | 2007/09/16 | 100% | ذاتي | شركة سيجما مهندسون مستشارون | 1,405,222 | 10,397 | 123 | قيد الاستلام |
| 9 | اتفاقية عقد إدارة وتشغيل وصيانة محطات صرف صحي وادي موسى | معان | 2007/04/01 | 2008/04/01 | 100% | ذاتي | سلطة المياه | 644,578 | محطة تنقيه | محطة تنقيه | قيد التنفيذ |

مشاريع قطاع الصرف الصحي المنتهية المنجزه خلال عام ٢٠٠٨ والمستمره

| رقم | اسم العطاء | المحافظة | تاريخ بداية المشروع | تاريخ انتهاء المشروع | نسبة الإنجاز ٢٠٠٨ | الجهة المموله للمشروع | الجهة المشرفة او الدارسة | قيمة العطاء المعدله | اطوال المشروع | عدد الوصلات المنزليه | حالة المشروع |
|-----|---|----------|---------------------|----------------------|-------------------|-----------------------|----------------------------|---------------------|---------------|----------------------|--------------|
| 10 | اتفاقية عقد إدارة وتشغيل وصيانة محطات صرف صحي وادي موسى | معان | 2008/04/01 | 2009/04/01 | 56% | ذاتي | سلطة المياه | 663,915 | محطة تنقيه | محطة تنقيه | قيد التنفيذ |
| 11 | اعداد الدراسات ووثائق العطاء والاشراف على مشروع محطة تنقيه بلدة المنصوره / الشوبك | معان | 2006/09/14 | 2008/02/01 | 100% | وزارة التخطيط | سلطة المياه | 146,280 | محطة تنقيه | محطة تنقيه | منتهي |
| 12 | تشغيل وصيانة الخط الناقل عين غزال - الخربة السمرا | العاصمة | 2008/01/15 | 2008/04/15 | 100% | ذاتي | سلطة المياه | 215,779 | محطة تنقيه | محطة تنقيه | منتهي |
| 13 | تنفيذ مشروع خطوط الصرف الصحي الناقله والرئيسيه والبديله في محافظة العاصمة حزمه (١) شارع الفاضيين - كروودورعبدون/تقاطع الامير هاشم | العاصمة | 2007/10/01 | 2008/04/29 | 100% | ذاتي | شركة ركن الهندسه | 1,199,882 | 5,700 | خط ناقل | منتهي |
| 14 | تاهيل اجزاء من خط الصرف الصحي لمحطة رفع عين الباشا | البلقاء | 2007/11/15 | 2008/02/13 | 100% | ذاتي | سلطة المياه | 66,820 | 722 | خط ناقل | منتهي |
| 15 | تنفيذ خط صرف صحي في وسط مدينة جرش | جرش | 2007/12/01 | 2008/03/01 | 100% | ذاتي | سلطة المياه | 199,870 | 1,300 | 64 | منتهي |
| 16 | شبكات خطوط الصرف الصحي / بلدة الجيزه - جنوب عمان | العاصمة | 2007/06/20 | 2008/08/18 | 100% | ذاتي | سلطة المياه | 1,499,898 | 24,500 | 480 | منتهي |
| 17 | الإشراف على تنفيذ مبنى إدارة مياه محافظة معان | معان | 2007/08/05 | 2008/08/05 | اشراف | ذاتي | سلطة المياه | 44,200 | مبنى | مبنى | منتهي |
| 18 | تنفيذ مبنى إدارة مياه محافظة معان | معان | 2007/08/05 | 2008/08/05 | 100% | ذاتي | شركة الدار العربيه للهندسه | 376,400 | مبنى | مبنى | منتهي |
| 19 | متفرقات صرف صحي وادي موسى | معان | 2007/09/15 | 2008/03/15 | 100% | ذاتي | سلطة المياه | 346,750 | 4,500 | 33 | منتهي |

مشروع قطاع الصرف الصحي المنتهية المنجزه خلال عام ٢٠٠٨ والمستمره

| رقم | اسم العطاء | المحافظة | تاريخ بداية المشروع | تاريخ انتهاء المشروع | نسبة الإنجاز ٢٠٠٨ | الجهة المموله للمشروع | الجهة المشرفة او الدارسة | قيمة العطاء المعدله | اطوال المشروع | عدد الوصلات المنزليه | حالة المشروع |
|-----|---|----------|---------------------|----------------------|-------------------|-----------------------|-----------------------------|---------------------|---------------|----------------------|--------------|
| 20 | تمديد خط الصرف الصحي الناقل لمحطة تنقية معان | معان | 2007/11/17 | 2008/07/17 | 100% | ذاتي | سلطة المياه | 790,360 | خط ناقل | خط ناقل | منتهي |
| 21 | الاشراف على تمديد خط الصرف الصحي الناقل لمحطة تنقية معان | معان | 2007/11/17 | 2008/07/17 | اشراف | ذاتي | الدار العربية | 69,600 | خط ناقل | خط ناقل | منتهي |
| 22 | تنفيذ متفرقات صرف صحي مادبا | مادبا | 2007/10/16 | 2008/04/14 | 100% | ذاتي | | 259,390 | 5,640 | | منتهي |
| 23 | الاشراف على تنفيذ متفرقات صرف صحي مادبا | مادبا | 2007/10/21 | 2008/05/20 | اشراف | ذاتي | | 43,126 | | | منتهي |
| 24 | تنفيذ مشروع استبدال خطوط صرف صحي في الزرقاء / (٢) | الزرقاء | 2007/10/09 | 2008/01/15 | 100% | ذاتي | شركة سيجما مهندسون مستشارون | 97,425 | 847 | | منتهي |
| 25 | تنفيذ مشروع استبدال خطوط صرف صحي في جناح الزرقاء | الزرقاء | 2007/11/14 | 2008/01/16 | 100% | ذاتي | شركة سيجما مهندسون مستشارون | 49,750 | 575 | | منتهي |
| 26 | الاشراف على تنفيذ لشبكات صرف صحي جنوب عمان / بلدة الجيزه | العاصمة | 2007/07/01 | 2008/08/18 | اشراف | ذاتي | سلطة المياه | 80,501 | | | قيد التنفيذ |
| 27 | تنفيذ مشروع استبدال خطوط صرف صحي في شارع الامير حمزه في الزرقاء | الزرقاء | 2007/10/09 | 2008/01/31 | 100% | ذاتي | شركة سيجما مهندسون مستشارون | 86,325 | 757 | | منتهي |
| 28 | تنفيذ مشروع استبدال خطوط صرف صحي في الزرقاء / شارع الزهور - حي البساتين | الزرقاء | 2007/10/09 | 2008/02/01 | 100% | ذاتي | شركة سيجما مهندسون مستشارون | 88,940 | 857 | | منتهي |
| 29 | استبدال خطوط صرف صحي متفرقات الزرقاء / الحزمة الاولى | الزرقاء | 2007/10/09 | 2008/02/02 | 100% | ذاتي | شركة سيجما مهندسون مستشارون | 94,785 | 1094 | | منتهي |

مشاريع قطاع الصرف الصحي المنتهية المنجزه خلال عام ٢٠٠٨ والمستمره

| رقم | اسم العطاء | المحافظة | تاريخ بداية المشروع | تاريخ انتهاء المشروع | نسبة الإنجاز ٢٠٠٨ | الجهة المموله للمشروع | الجهة المشرفة او الدراسة | قيمة العطاء المعدله | اطوال المشروع | عدد الوصلات المنزليه | حالة المشروع |
|-----|--|----------|---------------------|----------------------|-------------------|-----------------------|--------------------------|---------------------|---------------|----------------------|--------------|
| 30 | استبدال خط صرف صحي في حي معصوم حي النزهه-الزرقاء | الزرقاء | 2007/11/14 | 2008/01/14 | 100% | ذاتي | ادارة مياه الزرقاء | 53,779 | 579 | | منتهي |
| 31 | تنفيذ مشروع استبدال خطوط صرف صحي -شارع الجيش-الزرقاء | الزرقاء | 2007/11/14 | 2008/01/15 | 100% | ذاتي | | 99,900 | 551 | | منتهي |
| 32 | فك وتركيب قواطع لمكاتب سلطة المياه- الطابق الارضي | العاصمة | 2007/11/15 | 2008/01/15 | 100% | ذاتي | سلطة المياه | 11,620 | صيانه | | منتهي |
| 33 | تنفيذ اعمال الصيانه والتحديث لبوفيه وحمامات الطابق الاول | العاصمة | 2007/11/05 | 2008/01/20 | 100% | ذاتي | سلطة المياه | 17,095 | صيانه | | منتهي |
| 34 | اعادة هيكلة قسم التحكم والتزويد المائي / الطابق السابع | العاصمة | 2008/01/13 | 2008/02/13 | 100% | ذاتي | سلطة المياه | 16,233 | صيانه | | منتهي |
| 35 | تنفيذ مشروع استبدال خطوط صرف صحي متفرقه في مخيم حطين (١) في الزرقاء | الزرقاء | 2008/04/15 | 2008/08/01 | 100% | ذاتي | | 114,924 | 1510 | 80 | قيد التنفيذ |
| 36 | تنفيذ مشروع استبدال خطوط صرف صحي متفرقه في مخيم حطين (٢) في الزرقاء | الزرقاء | 2008/04/01 | 2008/07/01 | 100% | ذاتي | | 286,605 | 890 | 15 | منتهي |
| 37 | تنفيذ استبدال مواسير الكتايل الى مواسير ستيل في منطقة الجنديول والكرسي | العاصمة | 2008/02/23 | 2008/03/10 | 100% | ذاتي | سلطة المياه | 15,955 | | | منتهي |
| 38 | تنفيذ اعمال الصيانه والتحديث وتوزيع المكاتب الطابق السادس | العاصمة | 2008/01/19 | 2008/02/16 | 100% | ذاتي | سلطة المياه | 42,352 | صيانه | صيانه | منتهي |

مشاريع قطاع الصرف الصحي المنتهية المنجزه خلال عام ٢٠٠٨ والمستمره

| رقم | اسم العطاء | المحافظة | تاريخ بداية المشروع | تاريخ انتهاء المشروع | نسبة الإنجاز ٢٠٠٨ | الجهة المموله للمشروع | الجهة المشرفة او الدراسة | قيمة العطاء المعدله | اطوال المشروع | عدد الوصلات المنزليه | حالة المشروع |
|-----|---|----------|---------------------|----------------------|-------------------|-----------------------------|--------------------------|---------------------|---------------|----------------------|--------------|
| 39 | تجهيز وتأثيث مكاتب الطابق السادس في مبنى السلطه | العاصمة | 2008/04/20 | 2008/06/05 | 100% | ذاتي | سلطة المياه | 34,842 | صيانه | صيانه | منتهي |
| 40 | اعداد الدراسات ووثائق العطاء والاشراف على مشروع شبكات صرف صحي جنوب عمان | العاصمة | 2006/11/15 | 2007/11/15 | 100% | سندات مالية / السلطه USAID/ | سلطة المياه | 268,300 | 454,120 | 11,544 | منتهي |
| 41 | الاشراف على مشروع شبكات صرف صحي جنوب عمان | العاصمة | 2008/10/01 | 2010/10/01 | اشراف | سندات مالية / السلطه USAID/ | سلطة المياه | 1,321,620 | | | قيد التنفيذ |
| 42 | تنفيذ شبكة صرف صحي جنوب عمان/ منطقة ابو علندا | العاصمة | 2008/09/02 | 2011/11/19 | 8% | قرض كوري + ذاتي + usaid | مركز الاستشارات الهندسيه | 9,828,425 | 47,000 | 1,100 | قيد التنفيذ |
| 43 | تنفيذ شبكة صرف صحي جنوب عمان/ منطقة القويسمه حزمه (١١) | العاصمة | 2008/09/06 | 2010/08/25 | 2% | قرض كوري + ذاتي + usaid | مركز الاستشارات الهندسيه | 5,296,323 | 35,000 | 1,100 | قيد التنفيذ |
| 44 | تنفيذ شبكة صرف صحي جنوب عمان/ منطقة الجويده حزمه (١٠) | العاصمة | 2008/09/06 | 2011/11/23 | 1% | قرض كوري + ذاتي + usaid | مركز الاستشارات الهندسيه | 8,999,000 | 52,000 | 1,600 | قيد التنفيذ |
| 45 | تنفيذ شبكة صرف صحي جنوب عمان/ رجم الشامى حزمه (٦) | العاصمة | 2008/09/02 | 2010/02/22 | 2% | قرض كوري + ذاتي + usaid | مركز الاستشارات الهندسيه | 3,417,185 | 23,860 | 526 | قيد التنفيذ |
| 46 | تنفيذ شبكة صرف صحي جنوب عمان/ الفيصليه حزمه (٧) | العاصمة | 2008/10/01 | 2010/09/10 | 13% | قرض كوري + ذاتي + usaid | مركز الاستشارات الهندسيه | 4,494,429 | 34,500 | 635 | قيد التنفيذ |
| 47 | تنفيذ شبكة صرف صحي جنوب عمان في منطقة النزهمه - سحاب حزمه (٨) | العاصمة | 2008/11/02 | 2010/04/24 | 1% | قرض كوري + ذاتي + usaid | مركز الاستشارات الهندسيه | 3,438,573 | 27,240 | 737 | قيد التنفيذ |

مشاريع قطاع الصرف الصحي المنتهية المنجزه خلال عام ٢٠٠٨ والمستمره

| رقم | اسم العطاء | المحافظة | تاريخ بداية المشروع | تاريخ انتهاء المشروع | نسبة الإنجاز ٢٠٠٨ | الجهة المموله للمشروع | الجهة المشرفة او الدراسة | قيمة العطاء المعدله | اطوال المشروع | عدد الوصلات المنزليه | حالة المشروع |
|-----|---|----------|---------------------|----------------------|-------------------|-------------------------|--------------------------|---------------------|--------------------------|----------------------|--------------|
| 48 | تنفيذ شبكة صرف صحي جنوب عمان منطقة جاوا وخريبة السوق | العاصمة | 2008/10/26 | 2011/01/12 | 6% | قرض كوري + ذاتي + usaid | مركز الاستشارات الهندسيه | 8,740,344 | 55,000 | 1,826 | قيد التنفيذ |
| 49 | تنفيذ شبكة صرف صحي جنوب عمان منطقة سحاب العقد رقم (٥) | العاصمة | | | 1% | قرض كوري + ذاتي + usaid | مركز الاستشارات الهندسيه | 7,368,776 | 56,890 | 2,075 | قيد التنفيذ |
| 50 | مشروع الدراسات والتصاميم واعداد وثائق العطاء والاشراف على تنفيذ العبارة الصندوقيه | الزرقاء | 2008/11/11 | 2009/05/10 | 10% | ذاتي | سلطة المياه | 777,475 | عبارة صندوقيه بطول ٥٠ كم | | قيد التنفيذ |
| 51 | تنفيذ شبكة صرف صحي جنوب عمان منطقة سحاب العقد رقم (٤) | العاصمة | 2008/11/17 | 2011/02/03 | 0% | قرض كوري + ذاتي + usaid | مركز الاستشارات الهندسيه | 6,786,673 | 48,970 | 1,157 | قيد التنفيذ |
| 52 | تنفيذ شبكة صرف صحي جنوب عمان منطقة سحاب العقد رقم (٣) | العاصمة | 2008/11/17 | 2011/02/03 | 1% | قرض كوري + ذاتي + usaid | مركز الاستشارات الهندسيه | 6,189,820 | 48,970 | 1,157 | قيد التنفيذ |
| 53 | الاشراف صرف صحي اربد/الشلاله / مرحلة الاشراف على التنفيذ | اربد | 2006/10/28 | 2009/04/28 | اشراف | KFW | سلطة المياه | 3,149,243 | | | قيد التنفيذ |
| 54 | محطة تنقيه وادي الشلاله | اربد | | | 0% | ذاتي + KFW | FICHTNER&I P&CC | 31,950,000 | محطة تنقيه | محطة تنقيه | قيد الطرح |
| 55 | صرف صحي منطقة الصريح | اربد | 2006/10/28 | 2009/04/15 | 51% | ذاتي + KFW | FICHTNER&I P&CC | 3,540,049 | 68,000 | 1,825 | قيد التنفيذ |
| 56 | صرف صحي منطقة الحصن رقم (١) | اربد | 2006/10/19 | 2009/04/05 | 95% | ذاتي + KFW | FICHTNER&I P&CC | 5,716,990 | 72,000 | 1,300 | قيد التنفيذ |
| 57 | صرف صحي منطقة الحصن رقم (٢) | اربد | 2006/10/19 | 2009/04/05 | 97% | ذاتي + KFW | FICHTNER&I P&CC | 4,266,724 | 55,000 | 980 | قيد التنفيذ |
| 58 | صرف صحي منطقة بشرى العقد رقم ٩ | اربد | 2008/06/01 | 2010/07/21 | 30% | ذاتي + KFW | FICHTNER&I P&CC | 5,181,245 | 49,609 | 1,700 | قيد التنفيذ |

مشاريع قطاع الصرف الصحي المنتهية المنجزه خلال عام ٢٠٠٨ والمستمره

| رقم | اسم العطاء | المحافظة | تاريخ بداية المشروع | تاريخ انتهاء المشروع | نسبة الإنجاز ٢٠٠٨ | الجهة المموله للمشروع | الجهة المشرفة او الدارسة | قيمة العطاء المعدله | اطوال المشروع | عدد الوصلات المنزليه | حالة المشروع |
|-----|---|----------|---------------------|----------------------|-------------------|-----------------------|-------------------------------------|---------------------|---------------|----------------------|--------------|
| 59 | صرف صحي منطقة حواره | اريد | | | | ذاتي + KFW | FICHTNER&I P&CC | 5,265,000 | 48,200 | 1,268 | قيد الاحاله |
| 60 | صرف صحي منطقة بيت راس | اريد | | | | ذاتي + KFW | FICHTNER&I P&CC | 6,300,350 | 54,700 | 1,444 | قيد الاحاله |
| 61 | صرف صحي منطقه ايدون رقم (١) العقد رقم (٤) | اريد | 2008/06/01 | 2010/11/23 | 25% | ذاتي + KFW | FICHTNER&I P&CC | 3,599,194 | 37,000 | 950 | قيد الطرح |
| 62 | صرف صحي جنوب شرق اريد رقم (٢) | اريد | 2008/06/01 | 2009/10/03 | 32% | ذاتي + KFW | FICHTNER&I P&CC | 3,171,702 | 33,400 | 750 | قيد الطرح |
| 63 | صرف صحي جنوب شرق اريد رقم (١) العقد (٢) | اريد | 2008/06/15 | 2010/02/04 | 39% | ذاتي + KFW | FICHTNER&I P&CC | 3,754,970 | 41,000 | 980 | قيد الطرح |
| 64 | صرف صحي منطقه ايدون رقم (٢) | اريد | | | | ذاتي + KFW | FICHTNER&I P&CC | 3,270,500 | 30,600 | 987 | قيد الاحاله |
| 65 | الاشراف على مشروع محطة تنقيه الجيزه والطالبه | العاصمة | 2004/08/22 | 2009/02/15 | اشراف | القرض الايطالي | Water Authority | 980,896 | محطة تنقيه | محطة تنقيه | قيد التنفيذ |
| 66 | محطة تنقيه الجيزه والطالبه | العاصمة | 2004/08/22 | 2009/02/15 | 95% | القرض الايطالي | Hydea & Sws Consolidated Consultant | 9,539,272 | محطة تنقيه | محطة تنقيه | قيد التنفيذ |
| 67 | تنفيذ خطوط صرف صحي رئيسيه وفرعيه ووصلات منزليه لمناطق المنصورة / العليا + المنصورة السفلي مع محطتي رفع حزمه (٣) | الطفيله | 2006/09/16 | 2007/09/16 | 85% | ذاتي | شركة سيجما مهندسون مستشارون | 1,598,113 | 6,597 | 124 | قيد التنفيذ |

مشاريع قطاع الصرف الصحي المنتهية المنجزه خلال عام ٢٠٠٨ والمستمره

| رقم | اسم العطاء | المحافظة | تاريخ بداية المشروع | تاريخ انتهاء المشروع | نسبة الإنجاز ٢٠٠٨ | الجهة المموله للمشروع | الجهة المشرفة او الدراسة | قيمة العطاء المعدله | اطوال المشروع | عدد الوصلات المنزليه | حالة المشروع |
|-----|--|----------|---------------------|----------------------|-------------------|-----------------------|----------------------------------|---------------------|---------------|----------------------|--------------|
| 68 | عطاء الاشراف على تنفيذ مشاريع صرف صحي الطفيله | الطفيله | 2006/08/28 | 2007/11/28 | اشراف | ذاتي | سلطة المياه | 351,211 | | | قيد التنفيذ |
| 69 | تشغيل مشروع تحسين واعادة تأهيل محطة تنقيه معان | معان | 2008/08/01 | 2009/08/31 | 20% | ذاتي | مركز الاستشارات الهندسيه | 121,000 | محطة تنقيه | محطة تنقيه | قيد التنفيذ |
| 70 | اعداد الدراسات والتصاميم لمشروع خطوط الصرف الصحي الناقله والرئيسيه والبديله في محافظة العاصمه والاشراف على التنفيذ | العاصمه | 2007/02/25 | 2007/10/25 | 95% | ذاتي | سلطة المياه | 79,744 | دراسات | دراسات | قيد التنفيذ |
| 71 | الاشراف على تنفيذ مشروع خطوط الصرف الصحي الناقله والرئيسيه والبديله في محافظة العاصمه | العاصمه | 2007/10/01 | 2008/11/01 | اشراف | ذاتي | سلطة المياه | 262,432 | | | قيد التنفيذ |
| 72 | تنفيذ مشروع شبكة الصرف الصحي في منطقة سيفوي المطار وبداية تقاطع كروودر عبدون مع طريق المطار والقريه الملكيه | العاصمه | 2008/08/16 | 2009/11/08 | 25% | ذاتي | شركة ركن الهندسه | 6,897,100 | | | قيد التنفيذ |
| 73 | انشاء محطة تنقيه لخدمة بلدية المعراض في منطقة جرش | جرش | 2008/01/02 | 2010/01/02 | 37% | ذاتي | اتحاد المستشاريين للهنسه والبيئه | 7,100,602 | محطة تنقيه | محطة تنقيه | قيد التنفيذ |
| 74 | انشاء محطة رفع عين الديك وخط الدفع والخط الناقل وشبكات لخدمة الحداده والمنشيه | جرش | 2007/07/22 | 2009/01/31 | 88% | ذاتي | اتحاد المستشاريين للهنسه والبيئه | 2,512,630 | 14,500 | 650 | قيد التنفيذ |
| 75 | انشاء شبكات صرف صحي رئيسيه وفرعيه لخدمة بلدة ساكب وريمون | جرش | 2007/08/11 | 2008/11/03 | 65% | ذاتي | اتحاد المستشاريين للهنسه والبيئه | 2,376,515 | 30,000 | 638 | قيد التنفيذ |

مشاريع قطاع الصرف الصحي المنتهية المنجزه خلال عام ٢٠٠٨ والمستمره

| رقم | اسم العطاء | المحافظة | تاريخ بداية المشروع | تاريخ انتهاء المشروع | نسبة الإنجاز ٢٠٠٨ | الجهة المموله للمشروع | الجهة المشرفة او الدراسة | قيمة العطاء المعدله | اطوال المشروع | عدد الوصلات المنزليه | حالة المشروع |
|-----|--|----------|---------------------|----------------------|-------------------|-----------------------|-----------------------------------|---------------------|---------------|----------------------|--------------|
| 76 | انشاء شبكات صرف صحي رئيسية وفرعية لخدمة بلدات ريمون، الكتة ونحلة | جرش | 2007/08/11 | 2009/08/09 | 80% | ذاتي | اتحاد المستشاريين للهندسة والبيئة | 4,102,665 | 45,000 | 644 | قيد التنفيذ |
| 77 | الاشراف على تنفيذ مشاريع قرى غرب جرش | جرش | 2007/07/22 | 2009/07/22 | اشراف | ذاتي | سلطة المياه | 834,950 | | | قيد التنفيذ |
| 78 | تنفيذ خطوط الصرف الصحي الناقله والرئيسيه في محافظة العاصمة حزمه (٢) القيسيه جسر المهاجرين وصولا الى نقطة الربط | العاصمة | 2008/09/09 | 2009/12/02 | 4% | ذاتي | شركة ركن الهندسه | 5,329,100 | | | قيد التنفيذ |
| 79 | الاشراف على التنفيذ لمشروع شبكات صرف صحي جرش | جرش | 2007/10/27 | 2008/10/27 | اشراف | ذاتي | سلطة المياه | 104,749 | 25,000 | 200 | قيد التنفيذ |
| 80 | اعداد الدراسات والتصاميم ووثائق عطاء التنفيذ لمشروع صرف صحي المزار / موتة / العدنانيه | الكرك | 2007/06/20 | 2008/07/20 | 72% | ذاتي | سلطة المياه | 303,052 | 110,000 | 15000 | قيد التنفيذ |
| 81 | اعداد الدراسات والتصاميم ووثائق عطاء التنفيذ لمشروع صرف صحي خدمة كفر راكب بيت ايدس. كفر عوان. كفر ابيبل. والمناطق المجاوره | عجلون | 2008/10/19 | 2010/11/19 | 5% | | سلطة المياه | 317,924 | | | قيد التنفيذ |
| 82 | انشاء محطة تنقيه الشويك | معان | 2007/12/11 | 2008/12/11 | 25% | USAID/ موازنة | سلطة المياه | 3,551,161 | محطة تنقيه | محطة تنقيه | قيد التنفيذ |
| 83 | اعداد الدراسات والتصاميم ووثائق العطاء لتحديث توسعة محطة تنقيه اللجون | الكرك | 2008/02/04 | 2009/02/03 | 98% | ذاتي | سلطة المياه | 166,000 | محطة تنقيه | محطة تنقيه | قيد التنفيذ |

مشاريع قطاع الصرف الصحي المنتهية المنجزه خلال عام ٢٠٠٨ والمستمره

| رقم | اسم العطاء | المحافظة | تاريخ بداية المشروع | تاريخ انتهاء المشروع | نسبة الإنجاز ٢٠٠٨ | الجهة المموله للمشروع | الجهة المشرفة او الدارسة | قيمة العطاء المعدله | اطوال المشروع | عدد الوصلات المنزليه | حالة المشروع |
|-----|--|----------|---------------------|----------------------|-------------------|--|-----------------------------|---------------------|---------------|----------------------|--------------|
| 84 | تنفيذ خطوط صرف صحي رئيسية وفرعية ووصلات منزلية في الزرقاء (الحزمة الثانية) | الزرقاء | 2007/07/22 | 2009/01/18 | 76% | ذاتي | شركة سيجما مهندسون مستشارون | 2,585,107 | 33,394 | 820 | قيد التنفيذ |
| 85 | الإشراف على تنفيذ مشروع صرف صحي متفرقات الزرقاء/ الحزمة الثانية ومشروع صرف صحي بركة البييس | الزرقاء | 2007/07/15 | 2009/01/05 | اشراف | ذاتي | سلطة المياه | 214,841 | | | قيد التنفيذ |
| 86 | مشروع تنفيذ محطة تنقية بلدة المنصوره / الشوبك | معان | | | | وزارة التخطيط | شركة سيجما مهندسون مستشارون | 593,277 | محطة تنقيه | محطة تنقيه | قيد التنفيذ |
| 87 | مشروع اعداد الدراسات ووثائق العطاء صرف صحي ناعور | العاصمة | 2008/01/27 | 2009/09/01 | 70% | بنك التصدير والاستيراد الكوري eximbank | سلطة المياه | 1,722,366 | 80,000 | 9,600 | قيد التنفيذ |
| 88 | دراسة جدوى مشروع صرف صحي جنوب البلقاء | البلقاء | 2008/05/14 | 2008/11/15 | 90% | usaid | | 319,500 | 245,000 | 5300 | قيد التنفيذ |
| 89 | الاشراف على تنفيذ مشروع صرف صحي الزرقاء / حي ابو غليون (ياجوز) ومناطق اخرى في محافظة الزرقاء | الزرقاء | 2008/09/01 | 2009/10/30 | اشراف | ذاتي | سلطة المياه | 155,400 | | | قيد التنفيذ |
| 90 | تنفيذ مشروع صرف صحي الزرقاء / حي ابو غليون (ياجوز) ومناطق اخرى في محافظة الزرقاء | الزرقاء | 2008/09/06 | 2009/10/30 | 23% | ذاتي | سلطة المياه | 1,495,550 | 3,050 | 397 | قيد التنفيذ |

مشاريع قطاع الصرف الصحي المنتهية المنجزه خلال عام ٢٠٠٨ والمستمره

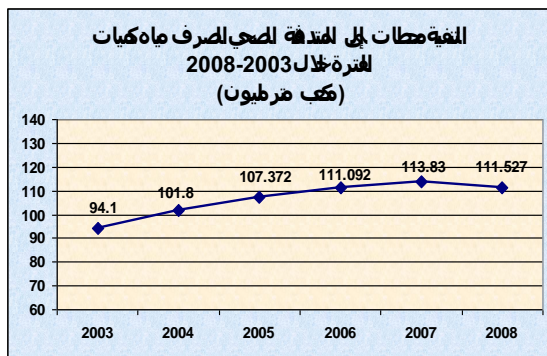
| رقم | اسم العطاء | المحافظة | تاريخ بداية المشروع | تاريخ انتهاء المشروع | نسبة الإنجاز ٢٠٠٨ | الجهة المموله للمشروع | الجهة المشرفة او الدراسة | قيمة العطاء المعدله | اطوال المشروع | عدد الوصلات المنزليه | حالة المشروع |
|-----|---|----------|---------------------|----------------------|-------------------|-------------------------------|-----------------------------------|---------------------|---------------|----------------------|--------------|
| 91 | تنفيذ مشروع متفرقات صرف صحي متفرقه في محافظة البلقاء (٤) | البلقاء | 2008/07/31 | 2008/12/20 | 70% | ذاتي | سلطة المياه | 363,854 | | | قيد التنفيذ |
| 92 | الاشراف على تنفيذ محطة تنقيه جنوب عمان / مرحلة الاشراف | العاصمة | 2008/06/02 | 2010/06/14 | اشراف | بنك الاستيراد والتصدير الكوري | سلطة المياه | 890,649 | محطة تنقيه | محطة تنقيه | قيد التنفيذ |
| 93 | مشروع محطة تنقيه جنوب عمان | العاصمة | 2008/06/14 | 2010/06/14 | 0% | قرض كوري + ذاتي + usaid | NAMWON ENGINEERING CO | 32,967,323 | محطة تنقيه | محطة تنقيه | قيد التنفيذ |
| 94 | مشروع تنفيذ شبكات صرف صحي في جرش | جرش | 2007/10/27 | 2008/06/27 | 72% | ذاتي | شركة الائتلاف للاستشارات الهندسيه | 1,303,058 | 14,116 | 197 | قيد التنفيذ |
| 95 | دراسة وتصميم وإنشاء واشراف على تطوير محطة تنقيه كفرنجه واعادة استخدام المياه المعالجه | عجلون | 2007/06/20 | 2008/08/20 | 40% | kfw | سلطة المياه | 2,079,022 | 30,000 | | قيد التنفيذ |
| 96 | دراسة وتصميم وإنشاء واشراف على تطوير محطة تنقيه الكرك واعادة استخدام المياه المعالجه | الكرك | 2007/06/20 | 2008/08/20 | 40% | kfw | سلطة المياه | | 60,000 | | قيد التنفيذ |

المياه المعالجة:

بلغت كمية مياه الصرف الصحي المتدفقة إلى محطات التنقية التابعة لسلطة المياه لعام ٢٠٠٨ ما قيمته (١١١,٥٢٧) مليون متراً مكعباً بالسنة بينما بلغت لعام ٢٠٠٧ حوالي (١١٣,٨٣) مليون متر مكعب.

معدل كميات مياه الصرف الصحي المتدفقة إلى كافة محطات التنقية خلال الفترة ٢٠٠٨-٢٠٠٣

| WWTP | 2003 m ³ /ay | 2004 m ³ /day | 2005 M ³ /day | 2006 M ³ /day | 2007 M ³ /day | 2008 M ³ /day |
|-------------------------|----------------------------|-----------------------------|-----------------------------|-----------------------------|-----------------------------|-----------------------------|
| Samra W.S.P | 186823.1 | 209570 | 221509.3 | 224175 | 167190.3 | 70329 |
| Samra Mech. | | | | | 61356.7 | 152587 |
| Aqaba Tertiary | | | 6951.5 | 7296 | 7630.2 | 8021 |
| Aqaba Natural | 10332.1 | 10332.1 | 7041 | 6229 | 5515.9 | 6626 |
| Irbid | 8103.3 | 7776.3 | 6695.8 | 6353.8 | 6363.7 | 6463.5 |
| Salt | 4248.3 | 4431.3 | 4569.4 | 4321.9 | 4481.7 | 4483.6 |
| Jerash | 4358.6 | 3441.1 | 3593.3 | 3312 | 3391.9 | 3121 |
| Mafraq | 2188.5 | 2003 | 1958 | 1866.4 | 1990.8 | 2179 |
| Baq'a'a | 12052.4 | 10587.6 | 10615 | 10978 | 11713.9 | 10720 |
| Karak | 1573.5 | 1755 | 1679.3 | 1618 | 1550.5 | 1205 |
| Abu Nuseir | 2214.9 | 2593 | 2240.3 | 2309 | 2357.6 | 2341 |
| Tafila | 844.2 | 969.7 | 1116 | 1012.6 | 1181.1 | 1167.5 |
| Ramtha | 3071.1 | 3053 | 3674.7 | 3492 | 3392.6 | 3561 |
| Ma'an | 2119.3 | 2370 | 2352 | 2644 | 2416.5 | 2325 |
| Madaba | 4422.1 | 4542 | 4660.5 | 4584 | 4711.3 | 4883 |
| Kufranja | 2787.1 | 2402.7 | 2794.6 | 3387 | 3930.5 | 2828.2 |
| Wadi Al Seer | 2445.2 | 2265 | 2762 | 2718 | 3113 | 3426 |
| Fuhis | 1942.0 | 1560 | 1606.3 | 1684 | 1791.6 | 1860 |
| wadi Arab | 6666.5 | 7085 | 8315.9 | 9959.9 | 10701.4 | 9922 |
| Wadi Mousa | 900.3 | 1391.4 | 1820.4 | 1669.9 | 1984.3 | 2265.8 |
| Wadi Hassan | 725.2 | 1061 | 1140.7 | 1098.5 | 964.3 | 997.6 |
| TALL- ALMANTAH | | | 271.5 | 274.1 | 290.3 | 298 |
| ALekeder | | | 3156 | 2872 | 3698.8 | 3376 |
| Alljoon | | | 634.8 | 502 | 518 | 566.3 |
| Total m ³ /d | 257819 | 279189 | 294169 | 306303.9 | 312236.9 | 314086 |
| Total (MCM) M3/Yr | 94.10. | 101.8 | 107.372 | 111.092 | 113.830 | 111.527 |



يظهر من الجدول السابق زيادة تدفق مياه الصرف الصحي مع ثبات في نسبة الزيادة في تدفق مياه الصرف الصحي إلى المحطات حتى عام ٢٠٠٧ حيث انحصرت نسبة الزيادة ما بين (١٠-٢,٥ %). في حين انخفض معدل المياه الداخلة الى محطة الخربة السمرا الى (٨١,٣٦٤) مليون متر مكعب لعام ٢٠٠٨ بينما كان معدل التدفق (٨٣,٢٧٧) مليون متر مكعب لعام ٢٠٠٧. أي أن نسبة النقصان وصلت الى (٢,٤%) والسبب في ذلك يعود الى شح الأمطار وتقليل حصة الفرد من المياه ، إضافة لتركيبة عدادات لقياس التدفق الداخل لمحطة الخربة السمرا من عين غزال وشرق الزرقاء وغرب الزرقاء التي كانت تقاس بالتقدير في السنوات السابقة.

هذا ولقد استأثرت محطة تنقية السمراء بحصة الأسد حيث استقبلت (٧١%) من مجموع مياه الصرف الصحي المتدفقة إلى محطات التنقية ، فيما استقبلت محطة تنقية وادي الأردن (تل المنطح) أقل كمية من مياه الصرف الصحي حيث لم تزد حصتها عن (٠,١ %) من مجموع مياه الصرف الصحي المتدفقة إلى محطات التنقية لعام ٢٠٠٨ . حيث أن هذه المحطة تستقبل المياه العادمة المنقولة بالصهاريج وقد تم تشغيلها من قبل سلطة المياه عام ٢٠٠٥ .

السكان المخدومين:

بلغ عدد العقارات المخدومة على شبكات الصرف الصحي التابعة لسلطة المياه حتى نهاية عام ٢٠٠٨ قرابة (١٩٨٤١٠) وصلة وكما يظهر من الجدول التالي فإن نسبة العقارات المخدومة على محطة تنقية الخربة السمراء ما يقارب (٦٧%) بينما كانت نسبة العقارات المخدومة على محطة تنقية وادي موسى الأقل حيث بلغت (٠,٦%) من عدد العقارات المخدومة على شبكات الصرف الصحي في المملكة .

| Plant | NO.OF connection |
|-------------------|---------------------|
| As-Samra WTP | 132983 |
| Irbid+Wadi Arab | 17928 |
| Baq'a'a | 10204 |
| Madaba | 5250 |
| Salt | 3839 |
| Ramtha | 3138 |
| Ma'raq | 3721 |
| Jerash | 4357 |
| Kufranja | 3604 |
| Aqaba | 5822 |
| Fuhis | 2100 |
| Tafila | 1801 |
| Karak | 1582 |
| Wadi Al Seer | N.A |
| Ma'an | 2390 |
| Irbid-Wadi Hassan | 4027 |
| wadi Mousa | 1191 |
| Abu-Nuseir | Abu Nuseir vicinity |
| Total | 198415 |

ملاحظة: تم توصيل (٢٢١٤) وصلة منزلية في مخيم الشهيد عزمي المفتي دون إن يتم إعلانها.

الأعمال الداخلة الى محطات التنقية وكفاءتها التشغيلية:

تذبذبت تراكيز مياه الصرف الصحي المتدفقة إلى محطات التنقية من محطة إلى أخرى، حيث تراوحت تراكيز الحمل العضوي BOD₅ (٢٨٩ ملغم/لتر) في محطة تنقية وادي موسى ، فيما بلغ تركيز أل (BOD₅) في المياه الداخلة إلى محطتي تنقية تل المنطح -دير علا- (٢٠٢٢ ملغم/لتر) .

ويمكن إيجاز كفاءة محطات التنقية اعتمادا على نظام المعالجة كما يلي :

■ محطات التنقية الطبيعية (Wastewater Stabilization Ponds) :

أظهرت محطات التنقية الطبيعية تدني في كفاءتها مقارنة مع غيرها من محطات التنقية الميكانيكية ، باستثناء محطة تنقية وادي السير والتي حققت كفاءة عالية نسبيا في إزالة المواد العضوية حيث بلغت كفاءتها (٩١,٦%) يعود ذلك الى تهوية المياه

العادمة في حوض التهوية الذي ساعد على تخفيض تركيز معدل BOD₅ في المياه الخارجة بينما تراوحت كفاءة باقي المحطات الطبيعية ما بين (٨٥,٦% - ٩١,٦%).

■ محطات الفلاتر البيولوجية (Trickling Filter) :-

تميزت محطات التنقية التي تعمل على نظام الفلاتر البيولوجية بكفاءتها العالية في إزالة المواد العضوية حيث تراوحت ما بين (٨٦,٥% - ٩٥,٩%) في محطة تنقية الكرك و محطة تنقية البقعة على التوالي .

■ محطات الحمأة المنشطة (Activated Sludge) :-

تميزت محطات التنقية التي تعمل بنظام الحمأة المنشطة بكفاءتها العالية جدا في إزالة المواد العضوية وثبات هذه الكفاءة حيث تراوحت ما بين (٩٤,٨%) في محطة إريد المركزية أما في محطة معان ،مأدبا والخربة السمرا حققت نسبة كفاءة مقدارها (٩٩%).

■ نوعية المياه الخارجة من محطات التنقية ومطابقتها للمواصفات الأردنية:

تختلف نوعية المياه ومدى مطابقتها للمواصفات من محطة إلى أخرى وذلك اعتمادا على نظام المحطة والظروف التشغيلية التي تتعرض لها . ولدى مقارنة نوعية المياه الخارجة من محطات التنقية ومقارنتها مع الشروط التصميمية ومع المواصفة الأردنية رقم ٢٠٠٦/٨٩٣ والخاصة بنوعية المياه المعالجة والمتدفقة إلى الأودية ونوعية المياه المعالجة المستعملة لري الأشجار والمحاصيل العلفية، يتبين ما يلي:

■ المعايير التصميمية وذلك اعتماداً على تركيز ال BOD5 في المياه الخارجة.

حققت (١٨) محطة من أصل (٢٣) محطة تنقية المعايير التصميمية في حين عجزت (٥) محطات من تحقيق المعايير التصميمية لتلك المحطات .

■ المواصفة الأردنية رقم ٢٠٠٦/٨٩٣ والخاصة بنوعية المياه المعالجة المسموح بتصريفها إلى الأودية والسيول وذلك اعتماداً على تركيز ال BOD5 في المياه الخارجة.

حققت (١٩) محطة من أصل (٢٣) محطة تنقية متطلبات المواصفة الأردنية رقم ٢٠٠٦/٨٩٣ والخاصة بنوعية المياه المعالجة والمتدفقة إلى الأودية في حين عجزت (٤) محطات من تحقيق متطلبات المواصفة المذكورة .

■ المواصفة الأردنية رقم ٢٠٠٦/٨٩٣ والخاصة بنوعية المياه المعالجة والمستعملة لري الأشجار .

حققت (٢٣) محطة من أصل (٢٣) محطة تنقية متطلبات المواصفة الأردنية رقم ٢٠٠٦/٨٩٣ والخاصة بنوعية المياه المعالجة والمستعملة لري الأشجار .

■ المواصفة الأردنية رقم ٢٠٠٦/٨٩٣ والخاصة بنوعية المياه المعالجة والمستعملة لري المحاصيل العلفية حققت جميع المحطات هذه المواصفة.

كلفة تنقية المتر المكعب:

بلغ مجموع الإنفاق على تشغيل وصيانة محطات التنقية والرفع باستثناء محطة تنقية الخربة السمرا ومحطتي رفع غرب وشرق الزرقاء ومحطة عين غزال ما مقداره (١٨٨٥٢٩٣,٥) دينار خلال عام ٢٠٠٨، وبالتالي فإنه يمكن القول بأن كلفة تنقية المتر المكعب عموماً قد بلغت (٦٢٥,١) فلس وذلك باستثناء التكاليف الرأسمالية .

تختلف كلفة تنقية المتر المكعب من محطة إلى أخرى، فلقد بلغت أدنى كلفة لتنقية المتر المكعب (١٣,٥) فلس في محطة تنقية العقبة الطبيعية ، أما أعلى كلفة لتنقية المتر المكعب فقد بلغت (٨٨٢,٦) فلس في محطة تل المنطح، بسبب ان هذه المحطة تعمل على معالجة المياه العادمة المنقولة بواسطة الصهاريج .

كلفة تنقية المتر المكعب من مياه الصرف الصحي في مختلف محطات التنقية

| WWTP | COST OF TREATMENT FILS/ m ³ * |
|-----------------|---|
| AS-SAMRA WSP | BOT |
| AQABA NATURAL | 13.5 |
| AQABA TERTIARY | 505.6 |
| MADABA | 167.2 |
| IRBID | 122.5 |
| SALT | 166.2 |
| JERASH | 138.3 |
| MAFRAQ | 78.4 |
| BAQA'A | 124.9 |
| KARAK | 174 |
| ABU – NUSEIR | 153 |
| TAFILA | 260 |
| RAMTHA | 154.4 |
| MA'AN | 55.8 |
| KUFRANJA | 175.7 |
| WADI ESSIR | 36.1 |
| FUHEIS | 226.7 |
| WADI ARAB | 132.7 |
| WADI MOUSA | 802.8 |
| WADI HASSAN | 648.7 |
| AL-EKEDER | 93.9 |
| TALL - ALMANTAH | 882.6 |
| AL-LAJJOUN | 107.8 |

* ملاحظة: لم يتم تضمين النفقات الرأسمالية خلال إحتساب كلفة المتر المكعب من مياه الصرف الصحي لمختلف محطات التنقية.

شبكات الصرف الصحي:

تبلغ أطوال شبكات الصرف الصحي بالمملكة حتى نهاية عام ٢٠٠٨ حوالي (٦٣١٦,٧) كم وتضم هذه الشبكات أنابيب أقطار مختلفة تتراوح بين ١٥٠م-١٥٠٠م، وهذه الشبكات تتعرض لمشاكل فنية مختلفة، وبعض هذه المشاكل مرتبط بالزمن وتقدم عمر الشبكات والبعض الآخر ناجم عن الاعتداء على الشبكات أو سوء التصميم وقلة أعمال الصيانة الوقائية وسوء الاستعمال من قبل المواطنين .

أطوال شبكات الصرف الصحي في المملكة حتى نهاية عام ٢٠٠٨

أقطار الشبكة تتراوح ما بين (١٥٠ ملم - ١٥٠٠ ملم)

| الرقم | المحافظة | أطوال الشبكة في المحافظة | اطوال الشبكات المنفذة |
|-------|---|--|---|
| ١ | العاصمة (عمان وضواحيها) | ٢٥٥٠ كم | الجيزة - ٢٤ كم خط القويسمة ٤ كم خط السيفوي ١١,٤ كم بالإضافة الى خطوط تم تنفيذها من قبل مياها |
| ٢ | محافظة الزرقاء ■ مدينة الزرقاء ■ الرصيفة ■ الهاشمية ■ مخيم حطين | ١٠٥٤ كم ٦٣٣ كم ٢١٢ كم ١١٣ كم ٩٦ كم | الزرقاء ٣٣ كم |
| ٣ | محافظة البلقاء ■ مدينة السلط ■ عين الباشا ■ الفحيص و وماحص | ٦٥٦ كم ٢٥٢ كم ٣٠٢ كم ١٠٢ كم | متفرقات حوالي ٢ كم في كل من الفحيص وعين الباشا والسلط |
| ٤ | محافظة اربد ■ مدينة أربد ■ الرمثا ■ بني عبيد / وادي حسان | ٩٥٧ كم ٧١٥ كم ١١٣ كم ١٢٩ كم | الصريح = ٣٦ كم دوقرا + فاطمة = ٣٩ كم ايدون = ١٠ كم بشري = ١٦ كم الحصن ١ = ٥٨ كم الحصن ٢ = ٧١ كم حوارة + سال = ٥٠ كم جنوب وشرق اربد + ٢ = ٣٠ كم |
| ٥ | محافظة جرش | ١٢١,٦ كم | |
| ٦ | محافظة ماديا | ١١٣,٦ كم | خطوط = ٥,٦ |
| ٧ | محافظة الكرك | ٥٥,٧ كم | |
| ٨ | محافظة الطفيلة | ٩٦ كم | مشروع = ٣٦ كم |
| ٩ | محافظة العقبة | ٣٢٥ كم | |
| ١٠ | محافظة عجلون | ١٢٠ كم | |
| ١١ | محافظة معان ■ مدينة معان ■ وادي موسى | ١٧١ كم ٥٣,٥ كم ١٢١ كم | مشروع وادي موسى = ٤,٥ كم |
| ١٢ | محافظة المفرق | ٩٣,٣ كم | |
| | المجموع الكلي | ٦٣١٦,٧ كم | |

قطاع الشؤون الإدارية

معلومات المشتركين

| التقرير السنوي لإدارات المياه في المملكة باستثناء شركة مياهنا و شركة مياه العقبة الأرقام تعود لدورة الربع الأول والثاني والثالث / ٢٠٠٨ | | |
|---|----------------------|---|
| 2008 | البيان | |
| 137,833,006 | كمية المياه المضخوخه | 1 |
| 72,245,114 | كمية المياه المباعه | 2 |
| 65,587,892 | كمية المياه المفقوده | 3 |
| 47.59% | نسبه الفاقد | 4 |

| الآبار الخاصة الصناعية والإنتاجية | إجمالي الإيرادات | إيرادات الدوائر حكومية | إيرادات المواطنين | البيان | |
|--------------------------------------|---------------------|---------------------------|----------------------|------------------------|---|
| 476 | 501,938 | 15,058 | 486,880 | عدد الاشتراكات | 1 |
| 5,897,585 | 24,449,387 | 4,015,279 | 20,434,108 | قيمة التحققات (دينار) | 2 |
| 6,044,060 | 23,137,002 | 4,487,371 | 18,649,631 | قيمة التحصيلات (دينار) | 3 |
| -146,475 | 1,312,385 | -472,092 | 39,083,739 | قيمة البقايا (دينار) | 4 |
| 102% | 95% | 112% | 91% | نسبة التحصيل للتحقق | 5 |

| بيانات الاستخدامات غير المشروعة والضبوطات لقطاعي الوسط والجنوب | | |
|--|---|---|
| 2008 | البيان | |
| 1,496 | عدد الضبوطات للاستعمال غير المشروع | 1 |
| 252,909 | قيمة التحققات عن الاستعمال غير المشروع | 2 |
| 162,016 | قيمة التحصيلات عن الاستعمال غير المشروع | 3 |
| 36,320 | قيمة المكافآت والحوافز المصروفة عن الاستعمال غير المشروع للمياه | 4 |

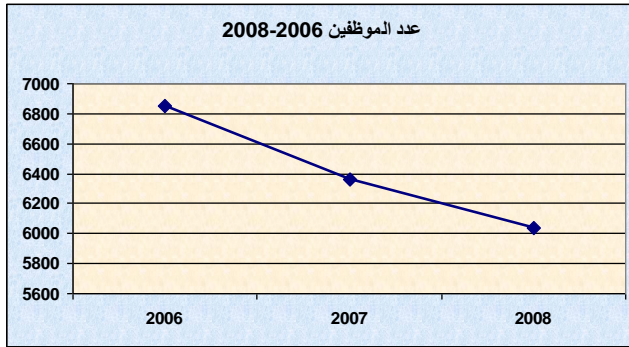
| أرقام مؤشرات الاداء اخذت من الميزانية المجمعه للعام ٢٠٠٧ بما فيها شركة مياهنا وشركة مياه العقبة | | |
|---|----------------|---|
| 2008 | الوحدة | البيان |
| 5,936 | عدد | المستخدمين |
| 31,479,746 | دينار | كلفه المستخدمين (رواتب) |
| 163,276,135 | م ^٣ | كمية المياه المباعه |
| 113,830,000 | م ^٣ | كمية المياه المعالجه |
| 101,438,268 | دينار | عوائد المياه |
| 43,473,543 | دينار | عوائد الصرف الصحي |
| 144,911,811 | دينار | أجمالي العوائد |
| 193 | فلس | نسبة كلفة المستخدمين / المياه المباعه |
| 621 | فلس | معدل العوائد للمياه/ المياه المباعه |
| 382 | فلس | معدل العوائد للصرف الصحي/المياه المباعه |
| 888 | فلس | اجمالي العوائد/ المياه المباعه |
| 959,496 | عدد | منتفعي المياه |
| 587,375 | عدد | منتفعي الصرف الصحي |
| 1,546,871 | عدد | مجموع المنتفعين (مياه + صرف صحي) |
| 162 | عدد | المنتفعين (مياه + صرف صحي) لكل موظف |
| 84,333,706 | دينار | أثمان المياه |
| 19,373,689 | دينار | أجور الصرف الصحي |
| 0.517 | فلس | معدل سعر البيع / مياه |
| 0.170 | فلس | معدل سعر البيع / صرف صحي |
| 0.687 | فلس | معدل سعر البيع مياه و صرف صحي |
| 156,840,054 | دينار | تكلفة المياه |
| 67,217,166 | دينار | تكلفة الصرف الصحي |
| 224,057,220 | دينار | إجمالي تكلفة المياه والصرف الصحي |
| 0.961 | فلس | تكلفة المتر المكعب الواحد / مياه |
| 0.591 | فلس | تكلفة المتر المكعب الواحد / صرف صحي |
| 1.551 | فلس | إجمالي تكلفة المتر المكعب الواحد مياه و صرف صحي |

الموارد البشرية:

قامت سلطة المياه من خلال قطاع الشؤون الإدارية بتدريس العمل المؤسسي والتي جاءت بواجره من خلال وضع المنهجيات والخطط العملية متمثلة في نظام الحوافز والمكافآت وعمليات التوظيف الداخلي وتفعيل الإحلال الوظيفي وبرامج التطوير الإداري ورعاية الموظفين من خلال:

- خطة الإحلال والتعاقب الوظيفي.
- خطة المكافآت والحوافز.
- خطة التطوير الإداري.
- خطة رعاية ورفاه الموظفين.
- خطة التنبؤ بالإحتياجات الوظيفية.

ودأبت سلطة المياه على تحقيق هدفها بتقليل أعداد الموظفين بمعدل لا يقل عن ١% سنوياً حيث بلغ عدد موظفي سلطة المياه مع نهاية عام ٢٠٠٨ (٦٠٣٤) موظف في حين كان عددهم عام ٢٠٠٧ (٦٣٦٥).



| الرقم | السنة | عدد الموظفين |
|-------|-------|--------------|
| ١ | ٢٠٠٦ | ٦٨٥٠ |
| ٢ | ٢٠٠٧ | ٦٣٦٥ |
| ٣ | ٢٠٠٨ | ٦٠٣٤ |

انجازات الموارد البشرية خلال الفترة ٢٠٠٦-٢٠٠٨

| ٢٠٠٨ | ٢٠٠٧ | ٢٠٠٦ | الإنجازات |
|-------|-------|-------|--|
| ٣٣٧ | ٢٥١ | ٨٢٨ | الموظفين الذين تم إنهاء خدمتهم من السلطة |
| ٨٢ | ٢٦٨ | ٢٦٤ | الموظفين المعارين |
| ٤٧ | ١٠ | ١٤ | الموظفين المنتدبين |
| ٤٠ | ٨٦ | ٨٧ | العقود، تجديد، موظفين جدد |
| ٤١٣ | ١١٣ | ٢٥٠ | الموظفين الذين تم توظيفهم |
| ١٧١ | ٩٢٥ | ١٥٠ | الملفات التي تم أرشفتها |
| ١٥١ | ٣٥٥ | ٣٥٦ | الموظفين الطين تم تعيينهم |
| ٢٤٤٨٠ | ١٦٩٠٠ | ٨٢٠٧ | أوامر الحركة الصادرة |
| ٤٢٠٠ | ٤٠٣٥ | ٥١٠٧ | كوبونات المحروقات (سولار، بنزين) |
| ٩٥٦٢ | ١٠٧١٣ | ١١٢٣٦ | الكتب الصادرة عن سلطة المياه |
| ٧٩٥٣ | ٩٢٣٩ | ١١٠١١ | الكتب الواردة إلى سلطة المياه |
| ٣٨٥٢ | ٣٣٦١ | ٣٢٠٧ | أوامر التوجه الصادرة |

في مجال الابنية:

تم إعداد التصاميم وجدول الكميات والعطاءات الخاصة بالإنشاءات والأبنية التابعة لسلطة المياه، ومن المشاريع التي تم تنفيذها عام ٢٠٠٨ هي:

| الرقم | المشروع | ملاحظات |
|-------|--|--|
| ١. | إنشاء مبنى إدارة مياه محافظة معان | مساحة البناء ٢٧٥٠م ^٢ طابقين، بناء حجر مع أعمال خارجية وساحات وأسوار وغرفة حراسة بكلفة (٣٨٠٠٠٠٠) دينار. |
| ٢. | صيانة جدران وأرضيات وأسقف المكاتب في الطابق الأرضي الجناح الأيسر - مبنى الوزارة | شملت جلي الأرضيات وتحويل مكاتب مديرية المشتركين إلى نظام المكاتب المفتوحة (Open Plan) وإنشاء مركز التحكم (Call Center) |
| ٣. | إعادة توزيع مكاتب الدائرة المالية - مبنى الوزارة | تحويل مكاتب الدائرة المالية إلى نظام المكاتب المفتوحة (Open Plan) |
| ٤. | إعادة هيكلة قسم التحكم والتزويد المائي - مبنى الوزارة | إعادة تأهيل قاعة قسم التحكم والتزويد المائي في الطابق السابع - مبنى الوزارة |
| ٥. | إنشاء غرفة حراسة في مستودع القسطل وسور ومدة أرضية في مستودع عين غزال | تم البدء في هذا المشروع في نهاية ٢٠٠٨ لإنشاء غرف حراسة في مستودعات القسطل وسور ومدة أرضية في مستودع عين غزال. |
| ٦. | استلام نهائي لمشروع استبدال المصاعد القديمة بمصاعد جديدة في سلطة المياه . مبنى الوزارة | تمت عملية الإستلام النهائي للمصاعد الوسطية الجديدة في مبنى سلطة المياه - مبنى الوزارة |

مكتب خدمة الجمهور:

الشكاوي المستلمة في مكتب خدمة الجمهور لسلطة المياه - مبنى الوزارة.

| الرقم | نوع الشكوى | عدد الشكاوي |
|-------|------------------------|-------------|
| ١. | استعمال مياه غير مشروع | ٨ |
| ٢. | إعادة الأوضاع للموقع | ٩ |
| ٣. | تأخير اشتراك مياه | ١٤ |
| ٤. | خط مكسور | ٣٠١ |
| ٥. | سد في خطوط المياه | ٧٢ |
| ٦. | صرف صحي | ٣٨ |
| ٧. | طلب صهرنج | ٤ |
| ٨. | عدم وصول فاتورة | ١ |
| ٩. | عدم وصول مياه | ١٩٧٧ |
| ١٠. | نوعية مياه | ٩ |
| ١١. | هدر مياه | ٤ |
| | المجموع | ٢٤٣٧ |

في مجال المعلومات:

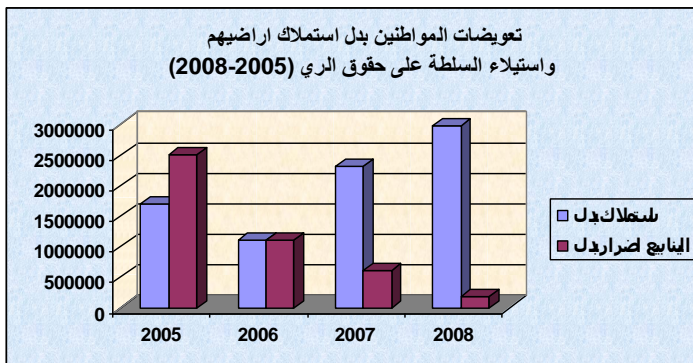
يقوم قسم المعلومات بجمع البيانات والمعلومات من كافة قطاعات السلطة وإداراتها في المملكة والعمل على إعادة تبويبها وتحليلها وإخراجها وإعداد مؤشرات أداء الأعمال وإنجازات السلطة وتقديمها لمتخذي القرارات بشكل يسهل عملية إتخاذ القرارات اللازمة عليها، وتزويد الجهات الداخلية والخارجية بالمعلومات والمستجدات ومتابعة أعمال المشاريع مع الجهات الخارجية الرسمية وغير الرسمية وتقديم التقارير الشهرية الدورية المتعلقة بتقديم سير عمل المشاريع وإعداد التقارير الدورية بما فيها هذا التقرير.

خطة عمل قسم المعلومات لعام ٢٠٠٩:

- إصدار التقرير السنوي لسلطة المياه لعام ٢٠٠٨ مع نهاية شهر نيسان لعام ٢٠٠٩
- إعادة هيكلة عمل قسم المعلومات بإنشاء بنك معلومات موحد لسلطة المياه ليكون الجهة الوحيدة المسؤولة عن اصدار المعلومات. وذلك من خلال:
 - تحليل كافة بيانات ومعلومات سلطة المياه وتصنيفها بحلول شهر حزيران لعام ٢٠٠٩.
 - إعداد نماذج موحدة لجمع البيانات من الإدارات والقطاعات المختلفة بحلول شهر تموز لعام ٢٠٠٩.
 - تصميم قاعدة بيانات موزعة موحدة بالتعاون مع وحدة الاتصالات وتكنولوجيا المعلومات/وزارة المياه والري بحلول شهر أيلول لعام ٢٠٠٩.
 - تحديد ضباط ارتباط الإدارات والقطاعات لتدريبهم على قاعدة البيانات الموزعة لإدخال البيانات وليكونوا مسؤولين عن بيانات قطاعاتهم وإداراتهم بحلول شهر تشرين الأول لعام ٢٠٠٩.
 - وضع خطة زمنية لربط الأنظمة العاملة في سلطة المياه مع بنك المعلومات تكون صلاحيتها الاستفسار وعمل التقارير فقط بحلول تشرين الثاني لعام ٢٠٠٩.
 - ربط قاعدة البيانات مع بعض الأنظمة العاملة في سلطة المياه مع نهاية عام ٢٠٠٩ واستمرار ربط باقي الأنظمة عام ٢٠١٠.

الأملك والإستملاك:

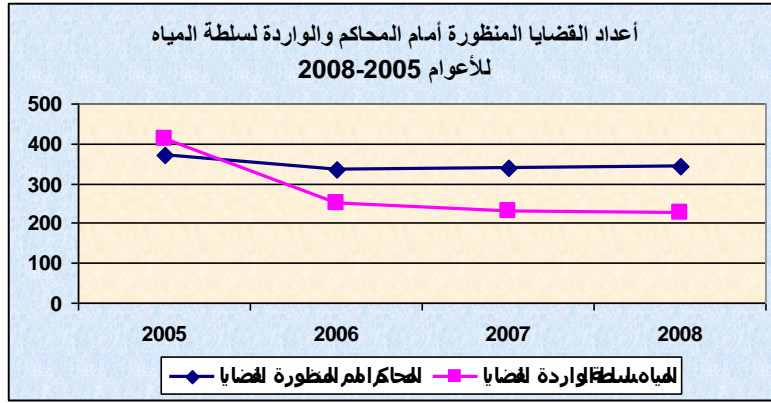
تقوم سلطة المياه باستملاك الاراضي لمشاريعها في محافظات المملكة والمتعلقة بمواقع الابار والخزانات ومحطات ضخ المياه ومحطات المعالجة وخطوط المياه وال صرف الصحي وحصر املاك وموجودات السلطة واستئجار المباني لمكاتب ادارات المياه



التعويضات:

| الأعوام | تعويضات بدل الإستملاك | تعويضات بدل أضرار البنابع |
|---------|-----------------------|---------------------------|
| 2005 | 1700000 | 2500000 |
| 2006 | 1100000 | 1100000 |
| 2007 | 2320000 | 600000 |
| 2008 | 2980000 | 180000 |
| المجموع | 8100000 | 4380000 |

القضايا:



| عدد القضايا الواردة لمديرية الأملاك والاستملاك | عدد القضايا المنظورة أمام المحاكم | الاعوام |
|--|-----------------------------------|---------|
| 410 | 370 | 2005 |
| 250 | 335 | 2006 |
| 230 | 340 | 2007 |
| 225 | 343 | 2008 |

مركز الوثائق المائية:

يتميز مركز الوثائق المائية باحتوائه على عدد كبير من الدراسات المائية والوثائق والتقارير المتخصصة بالمياه ودراسات مشاريع المياه والصرف الصحي والكتب العلمية المتخصصة في مجال المياه والصرف الصحي والتي تخص وزارة المياه والري وسلطة المياه وسلطة وادي الأردن، ويعتبر مشروع الأرشيف الإلكتروني من أهم إنجازات مركز الوثائق المائية، ويهدف مشروع الأرشيف الإلكتروني إلى أرشفة جميع الوثائق المائية الموجودة في كل من وزارة المياه والري وسلطة المياه وسلطة وادي الأردن على الحاسوب بحيث يكون البحث في موجودات المركز والاستعارة بواسطة الحاسوب.

لقد تم مؤخراً عمل موقع الكتروني لمركز الوثائق المائية على شبكة الانترنت من خلال موقع سلطة المياه الالكتروني وهذا يتيح المجال لشريحة اكبر من المهتمين من الإطلاع والبحث في موجودات المركز عبر الانترنت من داخل الوزارة. وقد تمت أرشفة (11161) وثيقة باستخدام برنامج الأرشيف الخاص بالمركز (MINISIS/M2L).

أهم الإنجازات بين الأعوام ٢٠٠٦ إلى عام ٢٠٠٨

| الموضوع | ٢٠٠٦ | ٢٠٠٧ | ٢٠٠٨ | ملاحظات |
|---|------|------|------|---|
| عدد رواد المركز | ١٩١ | ٢٦٩ | ٢٨٨ | يتوقع ازدياد في عدد الرواد حيث تم أنجاز قسم كبير من مشروع الأرشيف الإلكتروني. |
| عدد الوثائق المدخلة | ٨٩٥٠ | ٦٨٥ | ١٥٢٦ | تم الانتهاء من إدخال كافة الوثائق التي تم جمعها من سلطة وادي الأردن |
| عدد الوثائق التي تم تجليدها | ١٦٠٠ | ١٥٠٠ | ١٥٠٠ | وسوف يتم استكمال باقي الوثائق التي بحاجة إلى تجليدها عام ٢٠٠٩. |
| إعداد ملخص للوثائق وإدخالها على الحاسوب | ٢٥٠٠ | ٥٠٠٠ | ٢٨٠٠ | أصبحت النسبة الإجمالية للوثائق التي تم عمل ملخصات لها ٩٠%. |

التطوير والتدريب:

الدورات التدريبية التي عقدت في مركز التدريب خلال عام ٢٠٠٨

| الرقم | الدورات الميدانية التي عقدت في المحافظات | عدد المشاركين | | | | | | |
|-------|--|---------------|------|------|------|------|------|------|
| | | ٢٠٠٨ | ٢٠٠٧ | ٢٠٠٦ | ٢٠٠٥ | ٢٠٠٤ | ٢٠٠٣ | ٢٠٠٢ |
| ١. | السلامة العامة والكلورين | ١٦٣ | ١٥٤ | ٢٩٦ | ٢٤٨ | ٢٣٤ | ٢٠٦ | ١٢٢ |
| ٢. | شبكات المياه | ٩٨ | ١١٢ | ١٤١ | ١٦٥ | ١٠٤ | ١٢٨ | ١٧٢ |
| ٣. | صيانة وتشغيل لوحات الكهرباء | ٩٣ | ٠٨٢ | ١١٣ | ٢٢٢ | ١٧٨ | ١٥٧ | ١٦٩ |
| ٤. | الحاسوب الشاملة | ١٨ | | | | | | |
| ٥. | تدريب مدربين على المحابس | ١١ | | | | | | |
| ٦. | صيانة وتشغيل المضخات | ١٠٤ | ٠٩٣ | ١٠٥ | ١٨٦ | ٢٠٠ | ١٤٨ | ١٦٩ |
| ٧. | السلامة المهنية | ١٢٥ | ١٠٢ | | | | | |
| ٨. | الفاقد | ١٦٣ | | | | | | |

إنجازات وحدة التطوير الإداري والتدريب للعام ٢٠٠٨

| الرقم | الدورات | المجموع | عدد المتدربين | الساعات التدريبية |
|-------|---|------------------------------------|---------------|-------------------|
| ١ | أعداد المتدربين من الدول العربية الشقيقة بالتعاون مع منظمة الصحة العالمية ومراكز التدريب التي لديها اتفاقية مع سلطة المياه | فلسطين | ٥٤ | ٤٨٢ |
| | | العراق | ٣٧ | ٢٩٦ |
| | | البحرين | ٢ | ١٦ |
| | | السعودية | ١ | ١٠٠ |
| | | المجموع | ٩٤ | ٨٤٤ |
| ٢ | دورات الموظفين الداخلية | | ٤٤٣ | |
| ٣ | المحاضرات والندوات وورش العمل | | ١١٤١ | ١٠٢٨٨ |
| ٤ | دورات الموظفين الخارجية | | ٩١ | ٥٩٢٠ |
| ٥ | المهندسين المتدربين بالتعاون مع وزارة الأشغال العامة والإسكان والجيولوجيين المتدربين بالتعاون مع سلطة المصادر الطبيعية ونقابة الجيولوجيين | | ٢٦ | ٣٣٩٩٢ |
| ٦ | تدريب طلاب الجامعات والكليات | | ٨٩ | ٣٨٥٢٠ |
| ٧ | تدريب موظفين من القطاع الخاص لدى سلطة المياه | | ٢ | ٣٢ |
| ٨ | الدورات التي عقدت عن طريق مركز تدريب سلطة المياه | السلامة العامة والكلورين | ١٦٣ | ٤٨٩٠ |
| | | اللوحات الكهربائية | ٩٣ | ٢٧٩٠ |
| | | المضخات | ١٠٤ | ٣١٢٠ |
| | | الشبكات | ٩٨ | ٢٩٤٠ |
| | | السلامة المهنية | ١٢٥ | ٣٧٥٠ |
| | | الحاسوب الشاملة | ١٨ | ٥٤٠ |
| | | إعداد المدربين للتدريب على المحابس | ١١ | ٣٣٠ |
| | | الفاقد | ١٦٣ | ١٩٥٦ |
| | | المجموع | ٧٧٥ | ١٩٩٨٦ |
| | | المجموع الكلي | | ٢٦٦١ |

السياسات وتطوير الأداء المؤسسي:

تعمل وحدة السياسات وتطوير الأداء المؤسسي على تطوير الاداء المؤسسي وتجذير ثقافة التميز في سلطة المياه من خلال تحقيق افضل النتائج للأهداف الاستراتيجية للسلطة وتطوير ورفع مستوى الخدمات المقدمة للمواطنين وتحقيق طموحاتهم وتطلعاتهم ضمن ممارسات شفافة وعادلة.

١. قامت الوحدة بمتابعة أداء الخطة الاستراتيجية لسلطة المياه وقياس مؤشرات الأداء الاستراتيجية ومؤشرات أداء الوحدات الادارية في السلطة وعددها ٦٢ مؤشراً وفق منهجية المتابعة والتقييم المعتمدة. تم تحديد الانحرافات في مؤشرات الأداء عن القيم المستهدفة وإعداد تقرير الى لجنة التخطيط الاستراتيجي في السلطة برئاسة عطوفة الأمين العام لإتخاذ القرارات بالاجراءات التصويبية بما يضمن تحقيق أهداف السلطة المعلنة.
٢. قامت الوحدة بمتابعة عمل أنشطة معايير جائزة الملك عبدالله الثاني للتميز في السلطة مع لجان معايير القيادة، الافراد، العمليات، المالية وإدارة المعرفة. تضمنت الاعمال وضع ومراجعة وتطوير ٤٠ منهجية واجراء عمل شملت جوانب العمل الرئيسية في السلطة ووحداتها الادارية. كما تابعت أعمال المتسوق الخفي ووضعت البرامج واتخذت الاجراءات اللازمة للوفاء بمتطلبات التميز وتحقيق افضل الخدمات الممكنة للمواطنين والتواصل معهم.
٣. تنفيذ برنامج تدريبي وتوعوي حول أنشطة جائزة الملك عبدالله الثاني للتميز وإدارة المعرفة في سلطة المياه وتم منح ١١٠٠ موظف شهادات بذلك .
٤. اجراء قياس ودراسة لرضى متلقي الخدمة للسلطة والتي بينت ارتفاع مستوى الرضى عن خدمات السلطة من ٥٥% عام ٢٠٠٥ الى ٦٨% عام ٢٠٠٨ .

قطاع الشؤون المالية

رؤيا قطاع المالية:

نسعى لتحقيق ادارة مالية كفوة قادرة على الاستغلال الامثل للموارد المالية المتاحة للمساهمة في تحقيق الامن المائي الوطني ورفع قيمة عمليات السلطة

رسالة قطاع المالية:

تخطيط وتنمية الموارد المالية وتحديد اولويات استخداماتها الرأسمالية وعمليات التشغيل والصيانة بهدف استمرار النشاط بأقل تكلفة ممكنة وحماية وحفظ اصول وممتلكات السلطة.

نبذة عن الدائرة المالية:

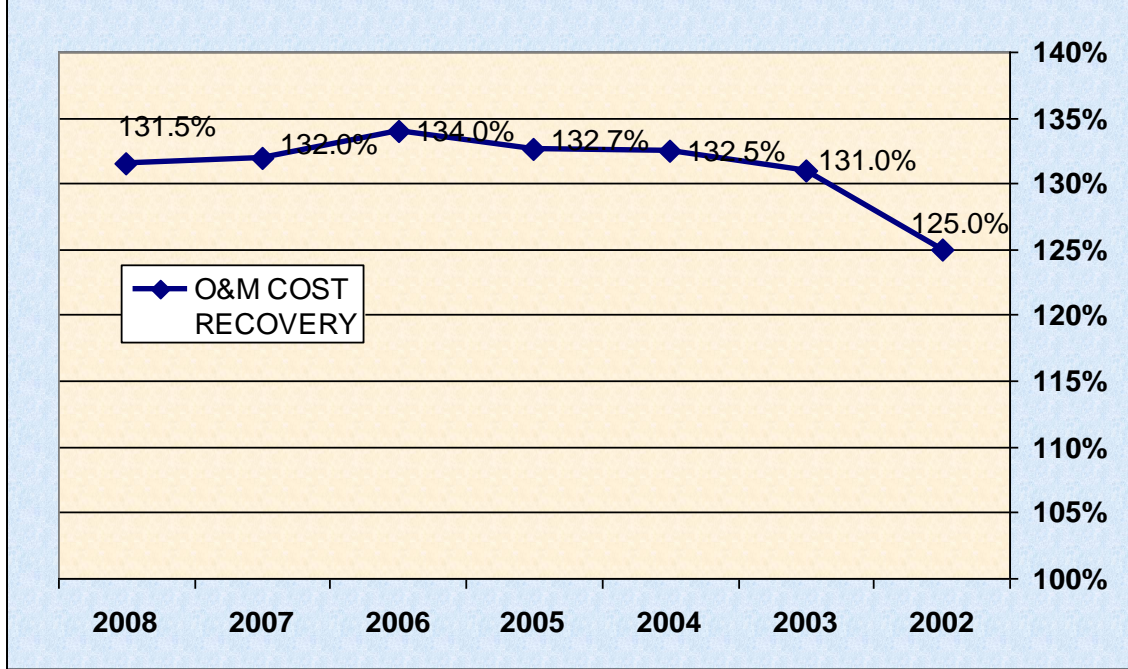
تقوم الدائرة المالية بتوفير الدعم والمساندة للمديريات والادارات المختلفة في سلطة المياه من خلال تنفيذ المهام والانشطة المتعلقة بالمسائل المالية والمحاسبية والتي تشمل ادارة الموارد المالية والتمويلية وعقود الشركات واعداد التقارير المالية التي تساعد في احتساب تغطية التكاليف، ومتابعة الاجراءات المحاسبية وتقديم الاستشارات المالية .
دأبت الدائرة المالية على تطوير وتحديث أدائها بإستخدام الوسائل والطرق الحديثة سواء كان بالتعامل مع متلقي الخدمة او اساليب العمل المتبعة. ويتضح ذلك من خلال:

١. استخدام نظام مالي ومحاسبي (الالكتروني Oracle ERP) يعمل على الاساس النقدي واساس الاستحقاق .
٢. استخدام الصالات المفتوحة ، بدلاً من نظام المكاتب المغلقة .
٣. خلق روح التعاون بين المعنيين من الدوائر المختلفة بتقديم الخدمة .
٤. تخصيص مكتب لاستقبال المعاملات لتسهيل تقديم الخدمات المالية لمتلقي الخدمة تحت شعار " المواطن صاحب حق "
٥. تجهيز قاعة انتظار لمتلقي الخدمة.

انجازات الدائرة المالية:

١. تم عقد عدة اجتماعات مع وزارة المالية لمناقشة مديونية سلطة المياه لعام ٢٠٠٨ والبالغة (٩٦) مليون دينار ادت الى تحميل وزارة المالية مبلغ (٤٧,٥) مليون دينار منها .
٢. تطبيق قوائم التدقيق والمراجعة (check list) على المنهجيات الخاصة بالعمليات المالية والذي أثمر عن نتائج إيجابية متميزة أدت الى حصول الدائرة المالية على كتاب شكر من عطوفة الامين العام .
٣. مراجعة وتعديل إتفاقية التفويض والتطوير المعقودة بين سلطة المياه وشركة مياهنا لتعكس الواقع حسب المعايير المحاسبية الدولية بحيث تظهر قيمة الإستثمارات الرأسمالية الناتجة عن الأرباح التشغيلية مقابل قيام السلطة بتوفير الموجودات الثابتة لشركة مياهنا .
٤. تم اجازة مستندات صرف لعام ٢٠٠٨ بلغ مجموعها (١٦٧٣٨) مستند بقيمة (١٤٨) مليون دينار بالإضافة الى مستندات صرف غير نقدية تمثل السحوبات على القروض والمنح بلغ مجموعها (٦٤) مليون دينار اي ان اجمالي الانفاق (٢١٢) مليون دينار .
٥. تقدمت الدائرة المالية بأقتراح لتشكيل لجنة للتخطيط لبيتم من خلالها مشاركة كافة قطاعات سلطة المياه باتخاذ وتحسين الإجراءات المتعلقة بالجوانب المالية وتم تشكيل اللجنة بحيث ينسجم عملها مع الاهداف الواردة في الخطة الاستراتيجية
٦. تم اعداد مشروع موازنة عام ٢٠٠٩ على اساس الموازنة الموجهة بالنتائج وتضمنت ثلاثة اهداف استراتيجية والتي سيتم تحقيقها من خلال برامج خصصت لهذه الغاية .

والصيانة للشغل تكايف تغطية



ملاحظة: الأرقام لعام ٢٠٠٨ تقديرية لم يتم اعتمادها من مدقق الحسابات

مؤشرات الأداء الخاصة بقطاع المالية

مؤشرات الأداء المتعلقة بالهدف الثالث وهو زيادة القدرة المالية في ميزانية السلطة بمقدار ٢% سنويا وحتى عام ٢٠١٢

| مؤشر الأداء | طريقة القياس | القيمة المرجحة/٢٠٠٥ | القيمة المستهدفة/٢٠١٢ | مستهدف 2006 | محقق 2006 | مستهدف 2007 | محقق 2007 |
|---|--|---------------------|-----------------------|-------------|-----------|-------------|-----------|
| نسبة استرداد التكلفة الكلية للمنتج مياه التبريد | ايرادات فواتير المياه/التكلفة الكلية لمياه التبريد | 49.4% | 60.0% | 50.0% | 44.33% | 51.00% | 43.41% |
| نسبة استرداد التكلفة الكلية للمنتج معالجة صرف صحي | ايرادات فواتير الصرف الصحي/التكلفة الكلية لصرف الصحي | 35.8% | 45.0% | 36.0% | 32.85% | 38.00% | 28.09% |
| نسبة استرداد التكلفة الكلية | اجمالي الإيرادات/التكلفة الكلية | 75.0% | 80.0% | 76.0% | 72.00% | 76.00% | 65.00% |
| نسبة استرداد كلفة التشغيل | اجمالي الإيرادات/كلفة التشغيل والصيانة قبل الفوائد والإستهلاك | 133.4% | 143.0% | 134.0% | 133.98% | 135.00% | 132.40% |
| العائد على الاستثمار (ROI) | نسبة هامش الربح/توران الأصول او (صافي الربح/فوائد الفروض)/معدل نسبة الأصول | -2.5% | -2.0% | -2.4% | -4.28% | -2.40% | -6.61% |
| نسبة الفروض الى راس المال | الفروض/مجموع الاموال الدائنة والمطلوبات | 23.7% | 20.0% | 23.0% | 22.87% | 23.00% | 25.90% |
| نسبة التمويل الذاتي الى اجمالي التمويل للمنتج (اسمالي) | التمويل الذاتي/اجمالي التمويل للمنتج (اسمالي) | 40.4% | 45.0% | 40.5% | 45.90% | 41.00% | 46.70% |
| نسبة مصاريف الكهرباء الى اجمالي مصاريف الصيانة والتشغيل | مصاريف الكهرباء/مصاريف التشغيل والصيانة | 48.5% | 44.0% | 48.0% | 50.57% | 47.00% | 53.59% |

مؤشرات الأداء المتعلقة بالهدف الرابع وهو رفع قيمة العمليات بمقدار ٥% سنويا وحتى عام ٢٠١٢

| مؤشر الأداء | طريقة القياس | القيمة المرجحة/٢٠٠٥ | القيمة المستهدفة/٢٠١٢ | مستهدف 2006 | محقق 2006 | مستهدف 2007 | محقق 2007 |
|--|---|---------------------|-----------------------|-------------|-----------|-------------|-----------|
| نسبة المصروف الى المربود في الموازنة (اسمالية) | قيمة المصروف/قيمة المربود في الموازنة (اسمالية) | 59.0% | 95.0% | 62.00% | 60.30% | 63.00% | 51.30% |

الكلية المباشطة ديونية

| السنة | المحلية لغروض رصيد ديار | الدولية لغروض رصيد ديار | المجموع ديار |
|-------|----------------------------|----------------------------|-----------------|
| 1999 | 7 | 61 | 68 |
| 2000 | 37 | 79 | 116 |
| 2001 | 67 | 102 | 169 |
| 2002 | 97 | 153 | 250 |
| 2003 | 114 | 186 | 300 |
| 2004 | 107 | 206 | 313 |
| 2005 | 141 | 191 | 332 |
| 2006 | 153 | 200 | 353 |
| 2007 | 185 | 215 | 400 |
| 2008 | 202 | 221 | 423 |

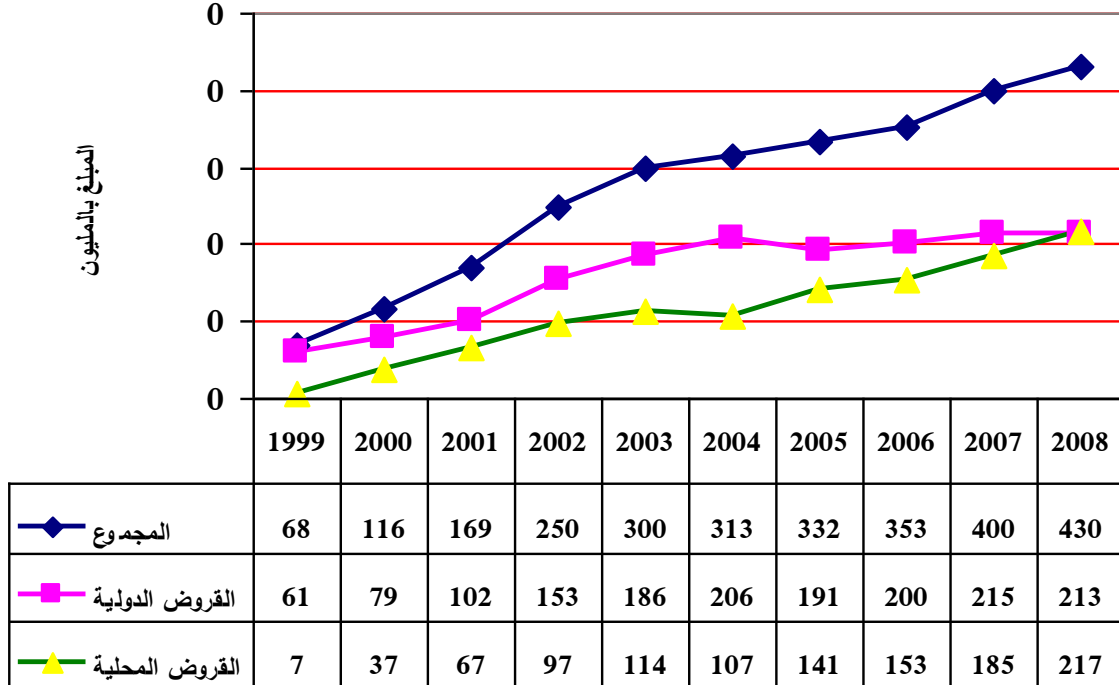
* لغاية الخارجة اللدونية شط م 1996/12/31 قيمتها والمالقة (365) ديار مليون

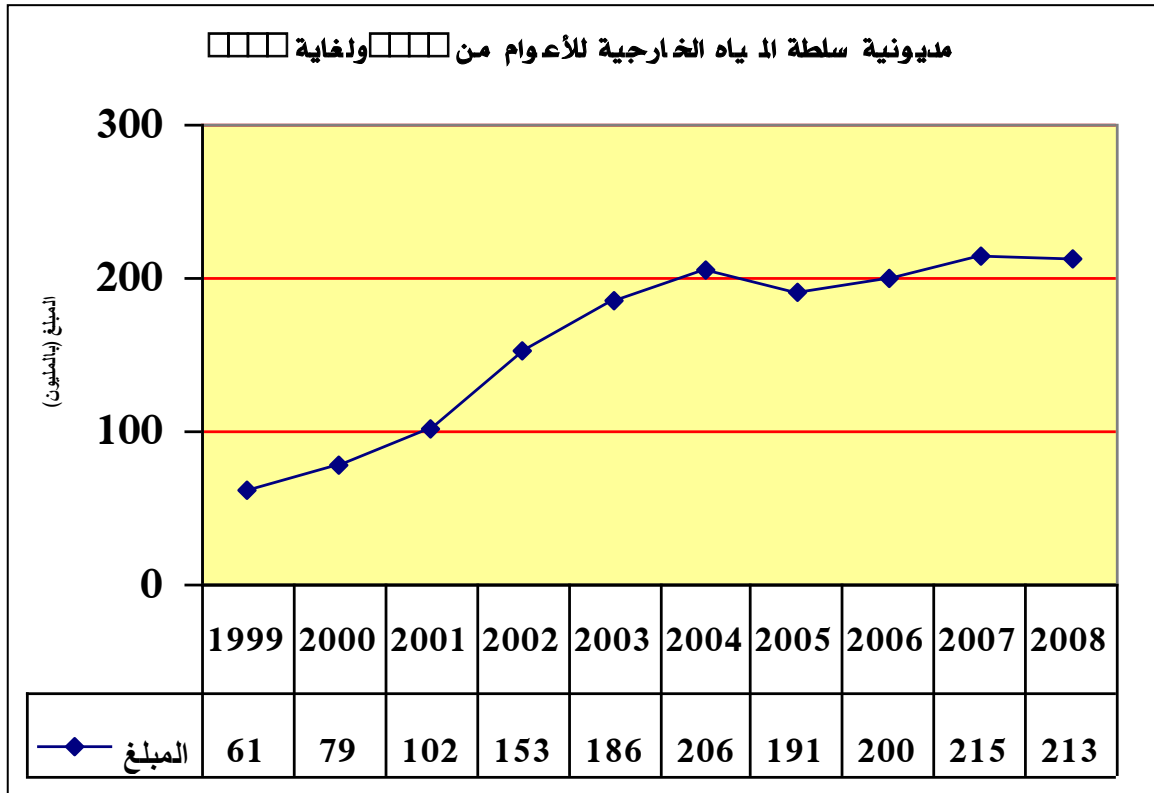
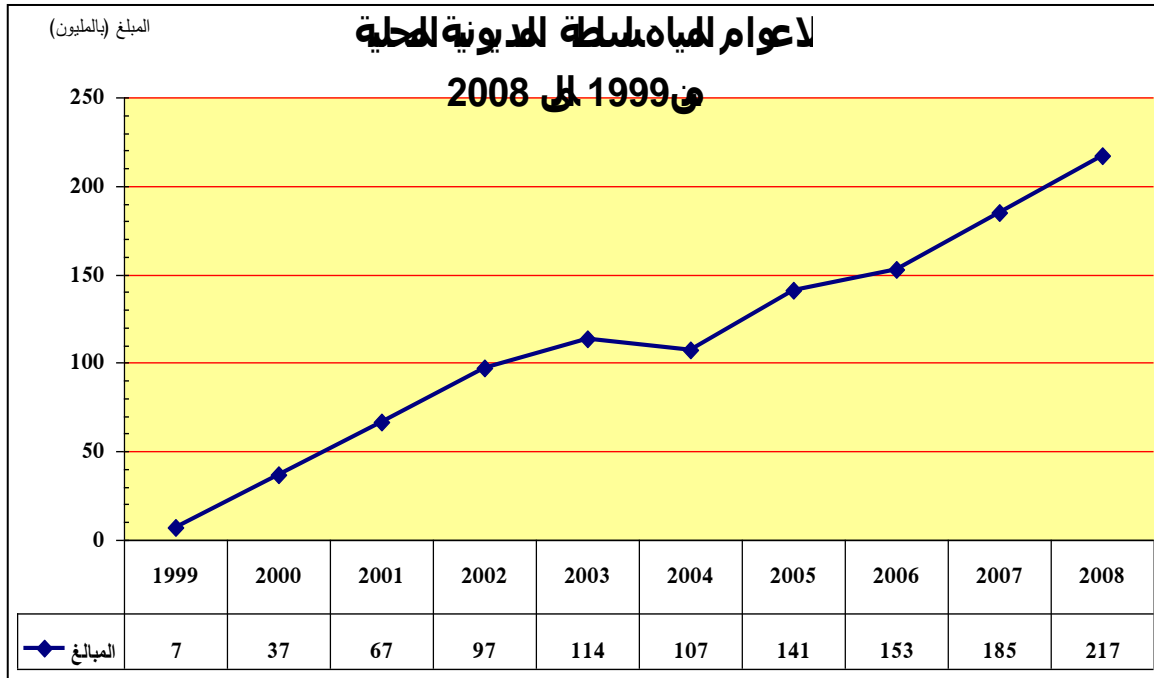
رقم الوزراء رئيس دولكباب موج 5640/1/4/57 تاريخ 1998/6/28

* لغاية اللادخية اللدونية شط م 1999/12/31 قيمتها والمالقة (158) ديار مليون

رقم الوزراء رئيس دولكباب موج 1842/1/4/57 تاريخ 2000/02/14

في الأعام لكلية المباشطة ديونية 1999 ولغاية 2008





تسديدات أقساط وفوائد القروض الدولية والمحلية عن الفتره من ٢٠٠٣-٢٠٠٨

| المجموع | 2008 | 2007 | 2006 | 2005 | 2004 | 2003 | البيان |
|-------------|------------|------------|------------|------------|------------|------------|---------------|
| 231,000,000 | 64,000,000 | 30,000,000 | 47,000,000 | 30,000,000 | 30,000,000 | 30,000,000 | اقساط محلي |
| 59,009,953 | 15,494,012 | 18,041,031 | 8,375,422 | 1,567,573 | 8,567,261 | 6,964,654 | اقساط دولي |
| 91,233,613 | 20,799,083 | 48,041,031 | 55,375,422 | 31,567,573 | 38,567,261 | 36,964,654 | المجموع |
| المجموع | 2008 | 2007 | 2006 | 2005 | 2004 | 2003 | البيان |
| 43,803,610 | 12,238,204 | 9,942,412 | 6,886,051 | 5,352,044 | 4,382,899 | 5,002,000 | فوائد محلي |
| 32,223,660 | 5,305,071 | 7,959,311 | 11,117,874 | 453,869 | 3,727,270 | 3,660,266 | فوائد دولي |
| 76,027,270 | 76,238,204 | 17,901,722 | 18,003,925 | 5,805,913 | 8,110,169 | 8,662,266 | المجموع |
| 167,260,883 | 97,037,287 | 65,942,753 | 73,379,347 | 37,373,486 | 46,677,430 | 45,626,920 | المجموع الكلي |

خلاصة موازنة سلطة المياه
لعام 2008

| النفقات | | الارادات | |
|-------------------------------|---------|---------------|---------------------------------------|
| 1 النفقات الجارية | 72,000 | 95,926 | 1 الابرادات الجارية |
| 2 النفقات الراسمالية | 240,130 | 66,100 | 2 مساهمة الحكومة في المشاريع الامانية |
| | | 51,536 | 3 المنح والهبات الاخرى |
| | | 1,520 | 4 دعم حزمة الامان الاجتماعي |
| | | 0 | 5 اخرى |
| | | 97,048 | العجز |
| المجموع | 312,130 | 312,130 | المجموع |
| التمويل موازنة | | | |
| الاستخدامات | | مصادر التمويل | |
| 1 تسديد العجز | 97,048 | 0 | 1 وفر الموازنة |
| 2 تسديد اقساط القروض الداخلية | 47,000 | 96,000 | 2 قروض داخلية |
| 3 تسديد اقساط القروض الخارجية | 9,518 | 57,566 | 3 قروض خارجية |
| 4 اخ - - رى | 0 | 0 | 4 وفورات سابقة / مدورة |
| الاجمالي | 153,566 | 153,566 | الاجمالي |

ملخص موازنات سلطة المياه
الانفاق

| 2008 | | 2007 | | 2006 | | أوجه الإنفاق |
|---------|---------|---------|---------|---------|---------|------------------------------------|
| مخصص | فعلي | مخصص | فعلي | مخصص | فعلي | |
| 72.303 | 72.000 | 62.400 | 66.045 | 89.829 | 91.500 | 1 مجموع النفقات الجارية |
| 212.072 | 240.130 | 102.963 | 200.580 | 131.051 | 230.420 | 2 مجموع النفقات الرأسمالية |
| 0.000 | 0.000 | 0.000 | 0.000 | 1.100 | 2.920 | 3 نفقة التحول الاقتصادي والاجتماعي |
| 64.000 | 47.000 | 30.000 | 30.000 | 47.000 | 47.000 | 4 تسديد أفساط الفروض الداخلية |
| 15.494 | 9.518 | 11.311 | 11.311 | 8.375 | 21.250 | 5 تسديد أفساط الفروض الخارجية |
| 0.000 | 0.000 | 16.900 | 0.000 | 0.000 | 0.000 | 6 التزامات سابقة مدفورة |
| 363.869 | 368.648 | 223.574 | 307.936 | 277.355 | 393.090 | إجمالي الانفاقات |

التمويل

| 2008 | | 2007 | | 2006 | | ثانياً: مصادر التمويل |
|---------|---------|---------|---------|---------|---------|--|
| مخصص | فعلي | مخصص | فعلي | مخصص | فعلي | |
| 72.112 | 95.925 | 70.247 | 85.000 | 116.775 | 123.136 | 1 الإيرادات الذاتية |
| 51.926 | 66.100 | 28.129 | 53.986 | 48.533 | 75.062 | 2 مساهمة الحكومة في المشاريع الإنشائية |
| 96.000 | 96.000 | 62.000 | 62.000 | 59.000 | 65.000 | 3 الفروض الداخلية |
| 29.780 | 57.566 | 11.020 | 46.860 | 6.189 | 54.490 | 4 الفروض الخارجية |
| 18.721 | 51.536 | 31.368 | 60.090 | 56.673 | 75.402 | 5 المنح والهبات الأخرى |
| 268.539 | 367.127 | 202.764 | 307.936 | 287.170 | 393.090 | إجمالي مصادر التمويل |
| 95.330 | 1.521 | 20.810 | 0.000 | -9.815 | 0.000 | القائض أو (العجز) |
| 14% | 18% | 13% | 18% | 17% | 19% | نسبة مساهمة الحكومة من مصادر التمويل |

حجم الموازنة عام ٢٠٠٨

| نسبة التغير | نسبة الانجاز | الاتفاق الفعلي | المخصص | السنة |
|-------------|--------------|----------------|--------|-------|
| | | | | |
| | 64% | 202 | 317 | 2000 |
| -2.0% | 74% | 198 | 267 | 2001 |
| -14.0% | 68% | 175 | 257 | 2002 |
| 5.0% | 69% | 213 | 307 | 2003 |
| 2.0% | 75% | 206 | 275 | 2004 |
| 32.0% | 74% | 263 | 356 | 2005 |
| 51.0% | 73% | 277 | 378 | 2006 |
| 4.0% | 67% | 205 | 307 | 2007 |
| 42.0% | 79% | 292 | 368 | 2008 |

قطاع مراقبة الأحوض المائية

أعمال وإنجازات تراخيص الآبار لعام ٢٠٠٨

| العدد | نوع المعاملة |
|-------|---------------------------------------|
| ٣٢ | اصدار رخص حفر آبار جديدة |
| ٢٧ | اصدار رخص التنظيف |
| ٤٨ | اصدار رخص التعميق |
| ٢٥ | اصدار رخص حفر بئر بدل بئر |
| ٥٥ | اصدار رخصة استخراج مياه سنوية |
| ٧٠ | اجراء التجارب المضخية |
| ٦٥ | اصدار رخص استخدام حفارة |
| ٣٢ | اصدار نقل ملكية آبار |
| ٨٣ | اصدار كتب ائصال تيار كهربائي للآبار |
| ٤٢ | الاشراف على تنظيف بئر |
| ٢١ | الاشراف على تعميق بئر |
| ٣٣ | الاشراف على حفر بئر بدل بئر |
| ٥٩ | اصدار رخص بيع المياه لغير غايات الشرب |
| ٧ | اصدار رخص بيع المياه لغايات الشرب |
| ١٥ | الاشراف على حفر بئر جديد |
| ٣٦ | المشاركة في اللجان المختلفة |

إحصائية الآبار بالأحواض المائية

| أبار حاصلة على إجازة استخراج | أبار سياحية | أبار حكومية ومؤسسات للشرب | أبار دوائر حكومية ومؤسسات للزراعة | أبار بيع مياه غير صالحة للشرب | أبار بيع مياه صالحة للشرب | أبار صناعية وإنتاجية وجامعات | أبار زراعية غير مرخصة | | | أبار مرخصة عاملة زراعية | أبار زراعية مرخصة كاملة | المكتب |
|--|----------------|------------------------------------|--|--|------------------------------------|---------------------------------------|-----------------------|------|-------------------|----------------------------------|----------------------------------|---------|
| | | | | | | | غير عامل | عامل | عامل وغير عامل | | | |
| 6 | 0 | 5 | 0 | 12 | 15 | 5 | 1 | 2 | 3 | 162 | 262 | الرمثا |
| 4 | 0 | 7 | 7 | 11 | 0 | 27 | 4 | 0 | 4 | 403 | 440 | المفرق |
| 21 | 1 | 16 | 13 | 6 | 33 | 77 | 24 | 29 | 53 | 142 | 214 | عمان |
| 2 | 1 | 5 | 8 | 1 | 2 | 49 | 0 | 0 | 0 | 43 | 49 | الكرك |
| 3 | 2 | 5 | 36 | 2 | 0 | 33 | 90 | 28 | 118 | 142 | 158 | معان |
| 84 | 1 | 1 | 7 | 0 | 1 | 2 | 342 | 286 | 628 | 186 | 266 | الازرق |
| 139 | 5 | 0 | 2 | 0 | 0 | 7 | 163 | 301 | 464 | 133 | 187 | دير علا |
| 3 | 0 | 4 | 9 | 9 | 7 | 34 | 10 | 3 | 13 | 222 | 412 | الجيزة |
| 262 | 10 | 43 | 82 | 41 | 58 | 234 | 634 | 649 | 1283 | 1433 | 1988 | المجموع |

إحصائية الآبار الزراعية

| | |
|-----------|---|
| 1988 | الآبار المرخصة العاملة وغير العاملة |
| 1433 | الآبار المرخصة العاملة |
| 555 | الآبار المرخصة وغير العاملة |
| 1283 | الآبار غير المرخصة العاملة وغير العاملة |
| 649 | الآبار غير المرخصة العاملة |
| 634 | الآبار غير المرخصة وغير العاملة |
| 184 + 945 | الآبار المخالفة والتي تقدم اصحابها بطلبات لتصويبها |
| 262 | الآبار غير المرخصة والتي حصل اصحابها على اجازات استخراج |
| 550 | عدد الآبار المخالفة التي تم ردمها |
| 229 | بئر بدل بئر |
| 321 | بئر مخالف |
| 78 | مجموع الحفارات التي تم حجزها لدى السلطة |
| 68 | عدد الضبوطات |
| 96% | نسبة تركيب العدادات |

قطاع المختبرات والتنوعية

المختبرات والنوعية:

تتولى مختبرات سلطة المياه مسؤولية الرصد ومراقبة النوعية على المصادر المائية وأنظمة التزويد المائي والمياه العادمة بشقيها المنزلي والصناعي في كافة المناطق التي تدار مباشرة من قبل سلطة المياه حيث تقوم بتطبيق برامج رقابية دورية ومنتظمة وإجراء تحاليل مخبرية مكثفه تغطي جميع الخواص الفيزيائية والكيميائية والبكتريولوجية والنظائرية لمياه الشرب والمياه العادمة بهدف ضمان مياه شرب صحية وأمنة للمواطنين في مختلف تجمعاتهم السكانية تندرج حيثياتها ضمن المواصفة القياسية الأردنية لمياه الشرب رقم ٢٠٠٨/٢٨٦ كذلك التأكد من اندراج نوعية المياه المستصلحة وفق محددات المواصفات القياسية النافذه محلياً وحسب صفة الإستخدام كما تقوم المديرية بتقديم التوصيات اللازمة لتطوير مصادر المياه وتحسين نوعيتها في ظل ندرة الموارد المائية المتاحة في المملكة، أما بالنسبة للمناطق التي تدار من قبل القطاع الخاص فان مسؤولية المديرية تنحصر بالتدقيق على الأداء المتعلق بنوعية المياه وجمع عينات تأكيدية لا تتجاوز ٢٠% من العدد المطلوب بالمواصفات القياسية واعداد التقارير والمتابعات اللازمة وفق العقود التي تبرم مع شركات القطاع الخاص. وتتابع المديرية جميع مشاكل النوعية اثناء وجود التلوث وبالتعاون والتنسيق مع الجهات المعنية.

ويجدر بالذكر بان مديرية المختبرات والنوعية قد حصلت على شهادة الإعتاماد ISO 17025 الدولي من نظام الاعتماد البريطاني UKAS في مجال الاعتماد لـ ٣٣ تحليلاً كما يتم الإشتراك في برامج مقارنة دولية ومحلية لضبط جودة التحاليل المخبرية المفردة.

وقد تم اعتماد قسم النظائر البيئية المشعة من قبل وكالة الطاقة الذرية الدولية وهيئة الطاقة الذرية العربية كمركز وطني واقليمي للتدريب والتحليل.

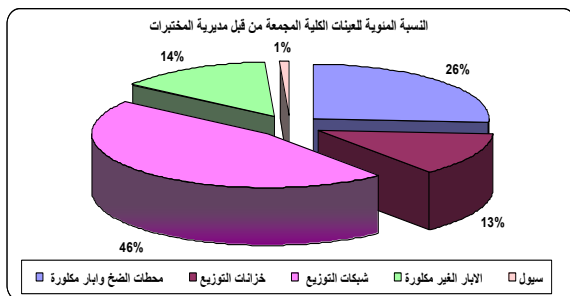
مؤشرات اداء قطاع المختبرات والنوعية:

| ت | مؤشر الأداء | القيمة المحققة ٢٠٠٧ | القيمة المستهدفة ٢٠٠٨ | القيمة المحققة ٢٠٠٨ | القيمة المستهدفة ٢٠٠٩ |
|----|---|---------------------|-----------------------|---------------------|-----------------------|
| ١. | نسبة مطابقة عينات نوعية المياه (جرثومياً) | ٩٨,٦% | ٩٨% | ٩٩% | ٩٨% |
| ٢. | نسبة تغطية فحوصات نوعية المياه لمتطلبات المواصفة الاردنية | ٩١% | ٩٢% | ٩١,٦% | ٩٤,٦% |
| ٣. | نسبة مصادر مياه الشرب المحمية (حماية نوعية) | ٦% | ٩% | ٨,٤% | ١٤,٨ |

يخدم قطاع المختبرات والنوعية الأهداف الوطنية والمؤسسية عن طريق القيام بالمهام التالية:

١. المحافظة على نسبة مطابقة عينات نوعية مياه الشرب للنواحي الجرثومية بحيث لا تقل عن ٩٨% (أما بقية المعالم فيجب ان تكون المطابقة ١٠٠% وحسب المواصفة الأردنية) وهو هدف وطني يشترك في تحقيقه أكثر من جهة.
٢. زيادة نسبة تغطية الفحوصات للبنود الواردة في المواصفات الأردنية لمياه الشرب والمياه العادمة.
٣. تغطية البرامج الرقابية (جغرافياً وديموغرافياً) لمتطلبات المواصفات الأردنية النافذة.
٤. زيادة عدد الفحوصات الخاضعة للإعتماد الدولي.
٥. زيادة عدد المتغيرات الخاضعة لبرامج الأختبارات المهارية مع جهات عالمية للتأكد من مصداقية النتائج التحليلية المفردة.
٦. زيادة عدد الدورات التدريبية العلمية المتخصصة للمشاركين من الداخل والخارج.
٧. تحسن رضى الزبائن والمتعاملين مع مديرية المختبرات والنوعية.

١- الرقابة على نوعية مياه الشرب:



بلغت أعداد العينات المجمعة لأغراض مراقبة نوعية مياه الشرب من قبل مديرية المختبرات والنوعية ومختبرات شركة مياهنا وإريد والعقبة خلال عام ٢٠٠٨ (٢٨٨٦٨) عينة موزعة على النحو التالي:

| آبار ومحطات ضخ | خزانات توزيع | آبار غير مكلورة | شبهات | سيول | المجموع |
|----------------|--------------|-----------------|-------|------|---------|
| ٧٥١٧ | ٣٨١٢ | ٤٠٦٢ | ١٣٢٤٨ | ٢٢٩ | ٢٨٨٦٨ |

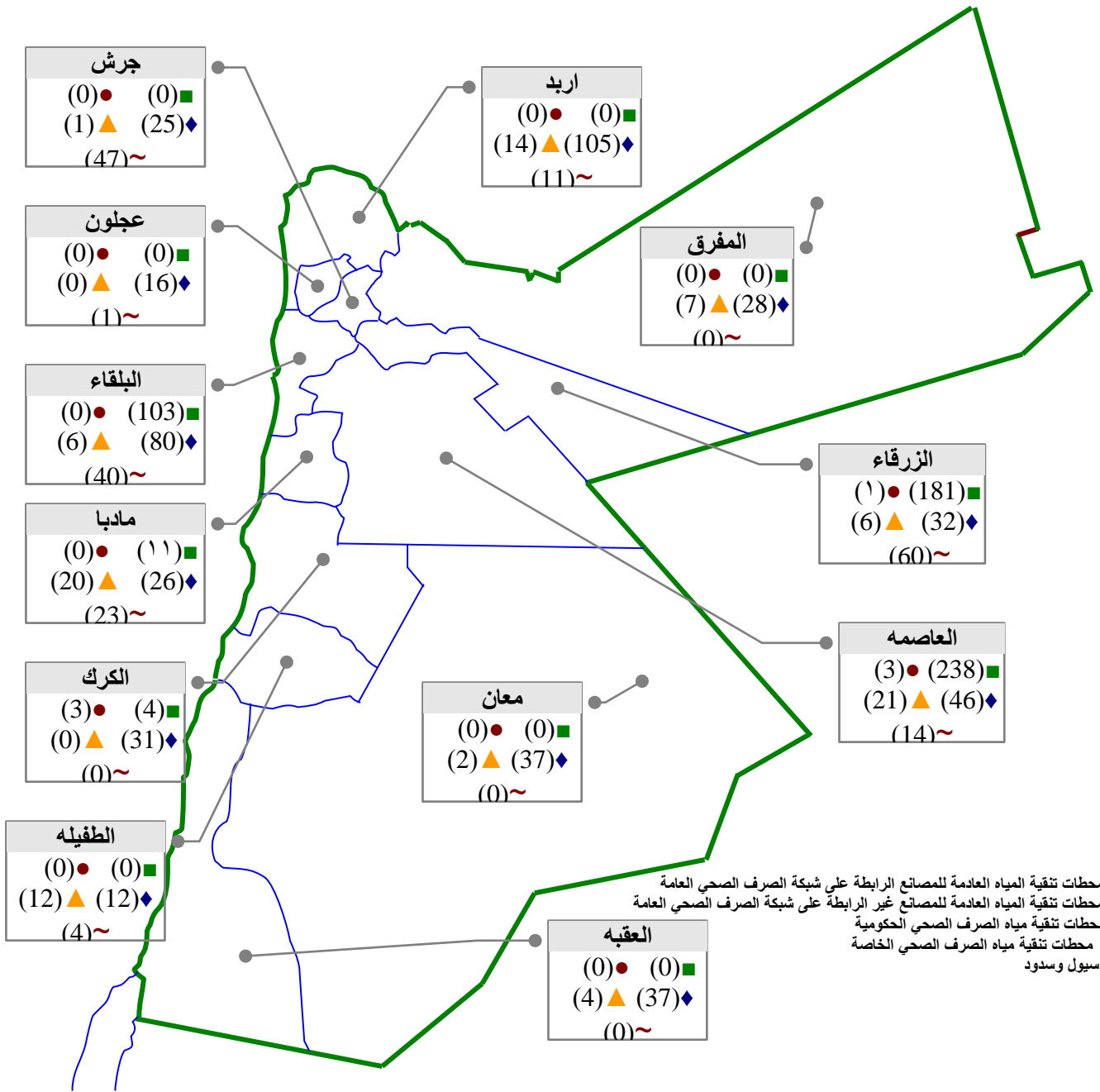
٢- الرقابة على نوعية المياه العادمة:

تتولى مديرية المختبرات مسؤولية الرصد والمراقبة البيئية على المياه العادمة بشقيها المنزلية والصناعية ومياه السيول والسدود بهدف حماية المياه الجوفية والسطحية والبيئة والصحة العامة وفق البرامج الرقابية المعده والتي تستند على المواصفات القياسية المحلية والارشادات العالمية والتعليمات الصادرة عن سلطة المياه الاردنية.

يخضع للمراقبة حاليا حوالي (٢٤) محطة تنقية عامة و(٢٣) محطة تنقية خاصة و(٢٣) سيل وسد بالاضافة الى (٥٤) مؤسسة صناعية رابطة على شبكة الصرف الصحي العامة وحيانا تقتضي الحاجة مراقبة بعض المصانع غيرالرابطة، كذلك يخضع للمراقبة (٦٤) محطة غسيل وتشحيم سيارات رابطة على شبكة الصرف الصحي.

بلغ عدد المواقع التي تمت زيارتها خلال عام ٢٠٠٨ (١٧٠٣) موقعا وتم جمع (١٣٩١) عينة من مختلف المواقع وقد تعذر جمع عينات من (٣١٢) موقعا لأسباب مختلفة كإعادة الاستخدام والتبخير والتوقف وغيرها.

الرسم التوضيحي التالي يبين توزيع عينات المياه العادمة التي تم جمعها خلال عام ٢٠٠٨ من محطات تنقية المياه العادمة المنزليه والصناعيه، السيول والسدود لكل محافظه



التقييم والنتائج للمياه العادمة:

نوعية المياه العادمة الصناعية:

أ - المصانع الرابطة:

يتم تقييم نوعية المياه العادمة الصناعية الخارجة وفق تعليمات الربط الصادرة بالاستناد لنظام الصرف الصحي رقم 66 لعام 1994 الصادر بالاستناد لقانون سلطة المياه رقم 18 لعام 1988.

بلغ عدد العينات التي تم جمعها خلال عام 2008 من المصانع الرابطة (537) عينه وعدد المخالفات في المصانع الرابطة على شبكة الصرف الصحي العامة (403) مخالفة لتعليمات الربط على شبكة الصرف الصحي العامة والاشتراطات القياسية للمياه العادمة والصناعية.

ب - المصانع غير الرابطة:

الاكتفاء بالكشف الحسي وقد تم التركيز على المصانع التي قد تؤثر على مصادر المياه والمسطحات المائية بجمع عينات من هذه المواقع.

نوعية المياه العادمة المنزلية

بلغ عدد العينات التي تم جمعها خلال عام 2008 من محطات تنقية مياه الصرف الصحي الحكومية (475) عينه ومحطات تنقية مياه الصرف الصحي الخاصة (93) عينه حيث يتم التركيز على جمع عينات فردية من مخارج محطات التنقية العامة والمحطات الخاصة ذات التدفق العالي اضافة الى السيول والسدود وكذلك المصانع الرابطة على شبكة الصرف الصحي واختيار بعض المصانع غير الرابطة التي قد تشكل خطرا على مصادر المياه والبيئة بشكل عام وفق ما هو وارد في الخطة الرقابية التي أعدت لتنماشى مع متطلبات المواصفات النافذه.

وبناء على هذا التوجه الجديد في جمع العينات فسوف يكون تقييم محطات التنقية العامة معتمدا بشكل كامل على نوعية المياه الخارجة أما فيما يتعلق بالأمور التشغيلية واحتساب كفاءة المحطة فيما يتعلق بالداخل والخارج فيصبح بشكل كامل من اختصاص الكوادر الفنية في هذه المحطات وفق ما هو وارد في مواصفة المياه المستصلحة رقم 893/ 2006.

نتوزع محطات التنقية العامة الى ثلاثة أنواع رئيسية هي:

1. محطات نظام الحمأة المنشطة. Activated Sludge: تتميز بالكفاءة العالية للتخلص من المحتوى العضوي للمياه العادمة، حيث يؤكد استقرار نوعية المياه المعالجة بهذا النظام عبر السنوات السابقة وكان أيضا أداء المحطات التي تعمل بهذا النظام متميزا.
2. محطات نظام المرشحات البيولوجية. Trickling Filters: يأتي هذا النظام في المرتبة الثانية من حيث القدرة على ازالة المواد العضوية.
3. محطات التنقية الطبيعية Waste Stabilization Ponds: تدل قيم المحتوى العضوي للمياه الخارجة من المحطات العاملة بهذا النظام على كفاءة منخفضة مقارنة بنظامي الحمأة المنشطة والمرشحات البيولوجية. وأن تحميل المحطات العاملة بنظام التنقية الطبيعية بأكثر من طاقتها الاستيعابية لا يزال مشكلة رئيسية تواجه هذه المحطات مع العلم أن سلطة المياه تعمل على تحويل هذه المحطات الى ميكانيكية مثل محطة تنقية الخربة السمرا الميكانيكية الجديدة التي تعمل حالياً بكامل كفاءتها والتي حلت مشكلة بيئية وأدت الى تحسن كبير في نوعية مياه سيل الخربة السمرا وكذلك مياه سد الملك طلال.

المعدلات الحسابية للمعايير البيوكيميائية للمياه المعالجة الخارجة من محطات تنقية الصرف الصحي العامة لمحافظة المملكة

خلال عام ٢٠٠٨

| T_N mg/L | TDS mg/L | TSS mg/L | COD mg/L | BOD _F mg/L | BOD ₅ mg/L | pH Unit | نظام المعالجة | END USE | اسم المحطة/ مخرج |
|-------------|-------------|-------------|-------------|--------------------------|--------------------------|------------|-------------------|------------------------------------|--------------------------------------|
| 92.0 | 1006.6 | 136.4 | 268.4 | | 66.5 | 7.72 | الصماء المنشطة | سيول | محطة تنقية اربد |
| 3.4 | 1374.7 | 19.7 | 51.2 | | 10.1 | 7.78 | | ري | محطة تنقية الرمثا |
| 13.0 | 1169.3 | 39.5 | 72.5 | | 16.0 | 7.72 | | ري | محطة تنقية مادبا |
| 26.3 | 901.6 | 34.3 | 121.79 | | 15.5 | 7.56 | | سيول | محطة تنقية الفحيص |
| 142.5 | 1326.2 | 138.8 | 370.1 | | 60.2 | 7.20 | | سيول | محطة تنقية جرش |
| 45.4 | 886.3 | 39.6 | 89.3 | | 13.8 | 7.56 | | سيول | محطة تنقية السلط |
| 23.8 | 906.9 | 22.3 | 82.1 | | 14.0 | 6.91 | | سيول | محطة تنقية ابو نصير |
| 6.6 | 1092.8 | 23.9 | 73.1 | | 11.6 | 8.14 | | ري | محطة تنقية وادي حسان |
| 12.9 | 806.0 | 16.1 | 36.8 | | 10.8 | 7.78 | | ري | محطة تنقية وادي موسى |
| 120.4 | 1262.8 | 186.17 | 362.83 | | 58.7 | 7.86 | | ري | محطة تنقية تل المنطح |
| 33.9 | 1015.7 | 50.2 | 51.58 | | 32.1 | 7.56 | | سيول | محطة تنقية وادي العرب/ دوقرا |
| 20.6 | 1032.3 | 22.4 | 52.80 | | 12.1 | 7.37 | | سيول | محطة تنقية الخربة السمرا الميكانيكية |
| 29.3 | 863.0 | 39.5 | 47.00 | | 15.0 | 8.82 | | ري | محطة تنقية معان الميكانيكية |
| 26.0 | 708.7 | 16.5 | 31.08 | | 10.6 | 7.07 | | ري | محطة تنقية العقبة الميكانيكية |
| 114.8 | 999.2 | 96.5 | 312.42 | | 89.8 | 7.84 | | سيول | محطة تنقية كفرنجة |
| 39.3 | 1114.1 | 51.3 | 120.96 | | 24.4 | 7.70 | سيول | محطة تنقية البقعة | |
| 71.5 | 904.3 | 127.9 | 267.33 | | 66.3 | 7.76 | سيول | محطة تنقية الكرك | |
| 53.5 | 759.0 | 56.1 | 131.00 | | 44.3 | 7.81 | سيول | محطة تنقية الطفيلة | |
| 85.6 | 1431.0 | 195.1 | 388.17 | 28.7 | 78.4 | 8.07 | ري | محطة تنقية الاكيدر | |
| 135.2 | 1767.1 | 284.7 | 504.00 | 33.8 | 81.9 | 8.00 | سيول | محطة تنقية اللجون | |
| 125.7 | 1040.7 | 108.2 | 464.50 | 51.2 | 106.9 | 7.95 | ري | محطة تنقية المفرق | |
| 84.1 | 923.7 | 61.8 | 165.17 | 12.1 | 22.4 | 7.72 | سيول | محطة تنقية وادي السير | |
| 312.8 | 868.8 | 92.3 | 314.00 | 77.3 | 97.1 | 7.89 | سيول | محطة تنقية الخربة السمراء الطبيعية | |
| 89.8 | 1261.3 | 199.1 | 526.33 | 104.2 | 144.9 | 7.53 | ري | محطة تنقية معان الطبيعية | |
| 47.0 | 824.8 | 169.3 | 330.67 | 48.1 | 69.6 | 7.72 | ري | محطة تنقية العقبة الطبيعية | |

* القيم المخالفة لمحددات المواصفات الوطنية وحسب صفة الإستخدام النهائي للمياه

مياه الري

يتم تنفيذ برنامج رصد نوعية مياه الري لصالح سلطة وادي الأردن حيث تصنف مياه الري وتحدد صلاحيتها للاستخدام وفق التقسيم الوارد في منظمة الأغذية والزراعة الدولية لعام ١٩٨٥ ومنظمة الصحة العالمية لسنة ١٩٨٧، ولتحقيق أهداف المراقبة يتم جمع عينات للمراقبة والمدرجة في البرنامج بشكل شهري لأغلب هذه المواقع ونظرا لأهمية بعض المواقع تم جمع عينات منها يوميا وخاصة المياه التي تخلط مع المياه القادمة من سد الملك طلال للوقوف على صلاحية هذه المياه لغايات الري من ناحية الحموضة والملوحة.

المهام التحليلية:

يقوم المختبر بإجراء تحاليل تخصصية لمياه الشرب والمياه الحدية والعامدة تغطي المعايير الفيزيائية والكيميائية (أساسية، عناصر ثقيلة، نادرة وعضوية متخصصة) والميكروبيولوجية (الروتينية والمتخصصة) والنظائرية (الإشعاعية والثابتة). يقوم المختبر حالياً بأكثر من (١١٧) فحصاً مخبرياً مختلفاً لمياه الشرب وحوالي (٨٠) تحليلاً للمياه العامدة و(١٠) تحاليل نظائرية متخصصة فضلاً عن الإمكانيات التحليلية الميدانية، بوجود وحدتين متنقلتين كاملة التجهيزات. وهذا يفوق الفحوصات التي تتضمنها المواصفه النافذة لمياه الشرب.

اعداد التحاليل التي تم إجراؤها خلال عام ٢٠٠٨

| عدد التحاليل | القسم |
|--------------|-----------------------|
| ٤٢٩٢٠ | كيمياء المياه |
| ١٧١٥٩ | كيمياء المياه العامدة |
| ٣٥٦٨٢ | الأحياء الدقيقة |
| ١٣٣٧ | النظائر البيئية |
| ٢٢٥٠٨ | التحاليل الميدانية |
| ١١٩٨٠٦ | المجموع |

ادارة المعلومات المخبرية وضبط وتوكيد الجودة:

تتم ادارة المعلومات المخبرية من خلال نظام ادارة المعلومات المخبرية (LIMS) حيث تم توفير البنية الاساسية من أنظمة حاسوب وشبكات وخوادم. ويتم اقبال المعلومات والتقارير لطالبيها ومتابعة خدمات الزبائن وفق متطلبات نظام الإعتدال الدولي الأيزو.

مؤشر الأداء: تحسن رضى الزبائن والمتعاملين مع مديرية المختبرات والنوعية (يقاس سنوياً)

إرتفع عدد المتعاملين من الجهات المختلفة من خارج وزارة المياه والرعي في عام ٢٠٠٨ بنسبة ٣٣,١% عنها في العام ٢٠٠٧ وارتفعت بذلك نسبة الإيرادات الى ١٧,٤%

كما إرتفع مؤشر رضا الزبائن والمتعاملين مع مديرية المختبرات والنوعية عام ٢٠٠٨ عنه في عام ٢٠٠٧ على النحو التالي:

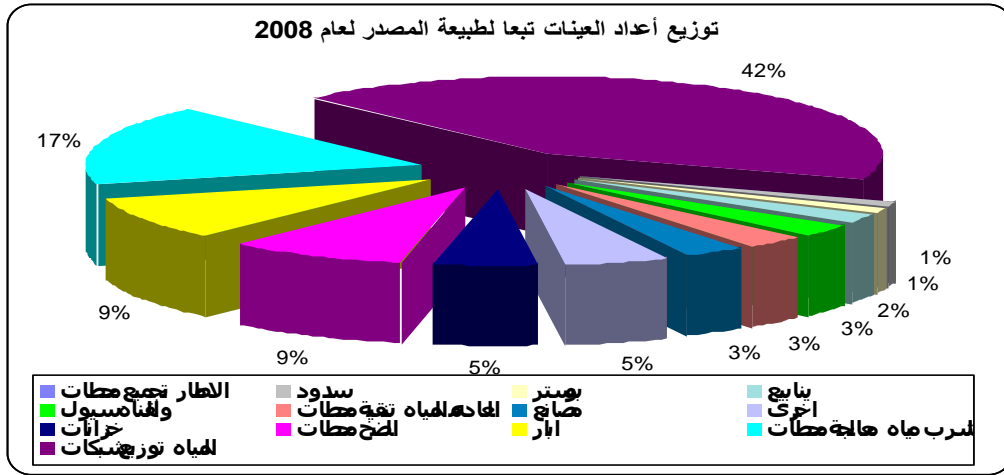
- نوعية وجودة المعلومات والخدمات المقدمة ١٧,١%
- مستوى معرفة موظفي المديرية وقدرتهم على تقديم المعلومات والخدمات المطلوبة ١٧,٨%
- سرعة تقديم الخدمة وفق متطلبات توفيرها ٢٩,٧%
- الإنطباع العام عن مرافق المديرية من حيث التنظيم، النظافة والمظهر العام ١٣,١%

ومن المؤشرات التي تزيد من رضى الزبائن والمتعاملين مع المختبر هي:

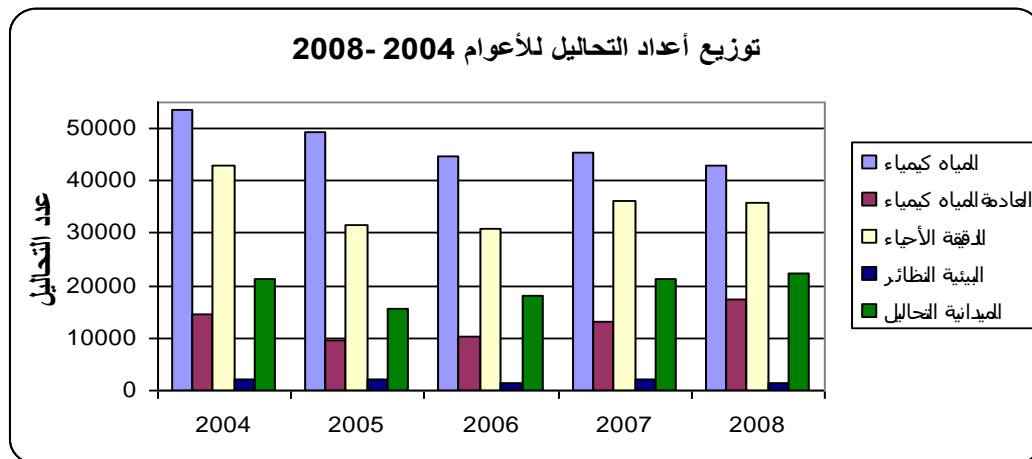
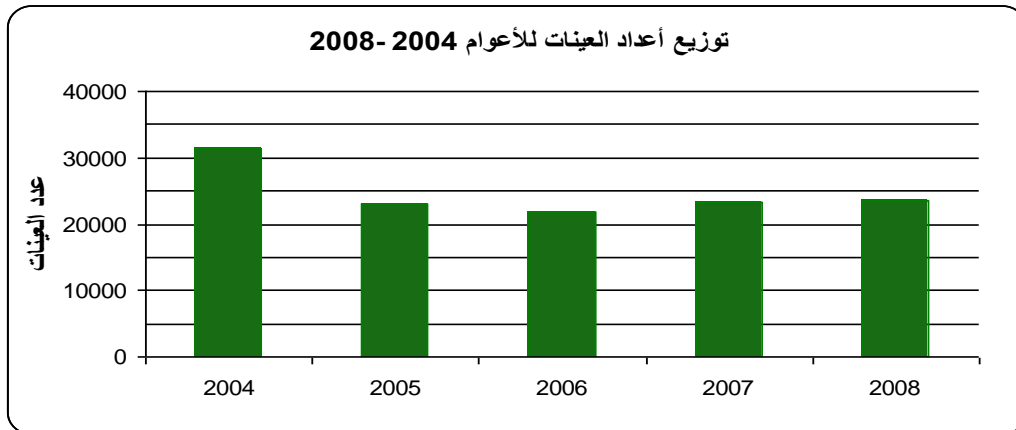
١. المدة ما بين تسليم العينات واستلام التقرير النهائي بالتائج اذ تعمل مديرية المختبرات جاهدة على ان لا تتعدى ١٠ أيام.
٢. تقليل عدد حالات رفض العينات والذي ينتج أحياناً عن العطب الطاريء الذي يصيب الأجهزة التحليلية.
٣. تناقص عدد الشكاوى حول نوعية المياه وهو من الأهداف المرتبطة مع قطاع شؤون المياه من حيث تحديث وتأهيل شبكات المياه. فقد انخفضت شكاوى نوعية المياه خلال الثلاث سنوات الماضية وذلك بسبب تحديث وصيانة الشبكات اذ بلغت ١٢ شكوى تلقاها القطاع طيلة العام ٢٠٠٨.

بلغ عدد العينات الواردة الى مديرية المختبرات والنوعية والتي سجلت في نظام إدارة المعلومات المخبرية خلال عام ٢٠٠٨ (٢٣٥٧٩) عينة اشتملت على (١١٩٨٠٦) تحليلاً.

توزيع أعداد العينات لعام ٢٠٠٨ تبعاً لطبيعة المصدر.



أعداد العينات الواردة والتحاليل التي تم إجراؤها في مديرية المختبرات والنوعية للأعوام ٢٠٠٨-٢٠٠٤



بلغ عدد المتعاملين من خارج وزارة المياه و الري (١٨١) متعامل من مختلف القطاعات الخاصة والحكومية حيث بلغ عدد العينات التي تم استقبالها خلال عام ٢٠٠٨ مقابل الثمن (١٠٢٤) عينة اشتملت على (١١٠٠٠) تحليل تمت من خلال (٤٧٦) طلب تحليل.

وبلغت إيرادات مديرية المختبرات والنوعية لعام ٢٠٠٨ للعينات مقابل الثمن (١٥١٤٣٤) دينار حيث بلغت قيمة الإتفاقيات المبرمة مع الجهات مختلفة (٩٥٩٠٨) دينار من مجمل الإيرادات لعام ٢٠٠٨ تمت من خلال (٦) إتفاقيات حيث كانت على النحو التالي:

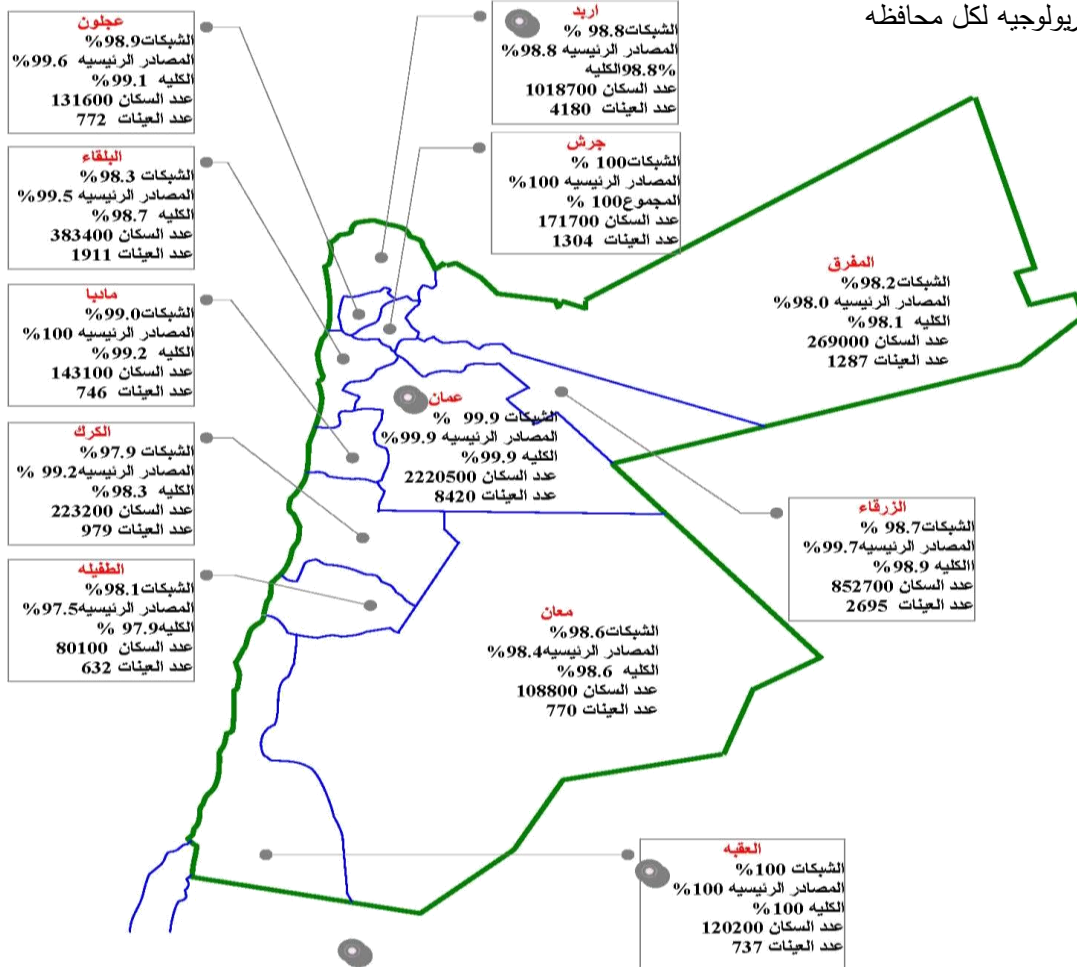
| الجهة | تكلفة اعتيان وتحليل العينات (دينار) |
|---|-------------------------------------|
| شركة مياهنا | ٤٧٨٩١ |
| شركة مياه العقبة | ٣٢٢٢٢ |
| شركة مور جنتي | ٩٩٤١ |
| الشركة الأردنية لانتاج الأدوية | ٢٥٧٦ |
| العالم الجديد لتكنولوجيا المياه والبيئة | ١٨٧٨ |
| مركز الحسين للسرطان | ١٤٠٠ |
| المجموع | ٩٥٩٠٨ |

التقييم والنتائج لمياه الشرب:

• المعامل البكتريولوجية

الرسم التوضيحي التالي يبين عدد ونسب العينات المطابقة للمواصفة القياسية الأردنية لمياه الشرب رقم ٢٨٦ / ٢٠٠٨ من

الناحية البكتريولوجية لكل محافظة



الدراسات والمشاريع البحثية:

تقوم مديرية المختبرات والنوعية بمتابعة الدراسات والمشاريع البحثية التالية:

١. مشروع Arasia-3 (Ras/8/103) لدراسة التغذية الصناعي للمياه الجوفية باستخدام النظائر البيئية ودراسة العلاقة بين المياه السطحية في عدد من السدود مثل سد سواقه وسد راجل والمياه الجوفية التي يعتقد بتأثرها هيدروجيولوجياً بالمياه السطحية.
٢. مشروع الهيئه العربيه للطاقة الذريه ومنها دراسة الخصائص النظائرية والكيميائية لمياه الامطار باعتبارها المدخل الرئيسي لتغذية مصادر المياه السطحية والجوفية
٣. اجراء تحاليل نظائريه على سد الوحده.
٤. التعاون مع شركة مياه العقبه والشركه الاستشاريه MWH لاجراء المعالجة لمصادر المياه المزودة لمدينة العقبه باستخدام انواع مختلفه من المواد التي تعمل على مبدأ تبادل الأيونات.
٥. مشروع المياه الرمادية مع الجمعية العلمية الملكية ويهدف المشروع الى تعميم فكرة اعاده استخدام المياه الرمادية وتوفير المياه لأغراض الشرب.
٦. مشروع النفايات الطبية مع وزارة البيئة ووحدة التخصصية وذلك لمعالجة النفايات الطبية من خلال وحدة مركزية.
٧. مشروع الرصد البيئي مع وزارة البيئة والمجلس الأعلى للعلوم والتكنولوجيا لرصد نوعية المياه عن بعد.
٨. مشروع المياه المستصلحة مع GTZ في غور الأردن.

وحدة التخطيط والإدارة (PMU) / مشروع المياه

تضمنت اتفاقية التمويل مع الاتحاد الأوروبي أن تقوم وحدة التخطيط و الإدارة (مشروع المياه) بتحقيق هدفين بالإضافة إلى استكمال المشاريع السابقة و المستمرة من اتفاقية التمويل السابقة و المذكورة بالتفصيل في الخطة السنوية الخاصة بمشروع المياه.

أهداف مشروع المياه:

- ١ - إنشاء وحدة الرقابة على قطاع المياه (WSAU) و تهيئة القطاع للعمل ضمن اطر تنظيمية رقابية .
- ٢ - تشجيع إدارات المياه للعمل على أسس تجارية.
- ٣ - استكمال مشاريع التنفيذ و التطوير و بناء القدرات و التي تشمل:
 - فاقد المياه
 - مشروع إنشاء محطة تنقية مياه الصرف الصحي في الخربة السمراء/BOT
 - مديرية أنظمة المعلومات الجغرافية / GIS
 - أنظمة SCADA
 - مشروع إعادة هيكلة و تأهيل شبكات مياه عمان (البرنامج الاستثماري)

إنشاء وحدة لمراقبة الاداء لقطاع المياه وتهيئته للعمل ضمن اطر تنظيميه رقابية:

تم الاعلان رسمياً عن تشكل وحدة الرقابة على قطاع المياه من قبل معالي وزير المياه والري بشهر ايار عام ٢٠٠٨ و بناء عليه عملت وحدة التخطيط و الإدارة على استكمال ما تم عمله من خطوات تمهيدية في الاعوام السابقة.

- ١ - تم إصدار تقارير دورية لمراقبة الاداء لشركة مياه العقبة و شركة مياهنا.
- ٢ - تحديث و تطوير الوثائق المؤسسة لوحدة الرقابة على قطاع المياه و التي شملت
 - معايير و مؤشرات قياس الاداء للقطاع
 - بروتوكول الرقابة على شركة مياهنا
 - دليل إجراءات العمل لوحدة الرقابة على قطاع المياه
 - الأساس التشريعي و التنظيمي لإيجاد وحدة الرقابة على قطاع المياه
 - البدء بمشروع تحديد مرجعيات القياس

و قد أنجزت هذه الوثائق بالتعاون مع شركة استشارية متخصصة.

مؤشرات الاداء و المرجعية:

- ١ - إعداد خطة عمل لتطبيق مؤشرات الاداء و القياس و المرجعية
- ٢ - إعداد الطبعة السابعة من دليل المؤشرات و الاداء و المرجعية
- ٣ - القيام بزيارات ميدانية للمحافظات لتدريب المعنيين على جمع المدخلات و مؤشرات الاداء و المرجعية
- ٤ - عقد ورش عمل للمحافظات لرفع قدرات المعنيين فيما يخص فهم مدخلات و مؤشرات الاداء و إيجاد الحلول للمشاكل التي تتعلق بسرعة و دقة جمع المعلومات.
- ٥ - القيام بإحضار المعلومات الخاصة بمدخلات مؤشرات الاداء و المرجعية لمناطق التجربة (العاصمة، العقبة، الطفيلة، البلقاء).

- ٦ - القيام بإعداد تقرير سنوي لمؤشرات الاداء لشركة مياه العقبة و شركة مياهنا .
- ٧ - مواصلة تطوير نظام و قاعدة بيانات مؤشرات الاداء المحوسبة .
- ٨ - إعداد رسومات توضيحية خاصة بمصادر المياه في كل من العقبة ومادبا والزرقاء والبلقاء والطفيلة.

تشجيع إدارات المياه للعمل على أسس تجارية:

تتولى وحدة تطوير المشاريع و الأعمال هذه المهمة من خلال :

- الإشراف على مشاريع إعادة هيكلة إدارات المياه في المحافظات لتعمل ككينونات مستقلة عن المركز
- جمع كافة المعلومات الخاصة بعمليات إدارات المياه (المشتركين، الاداء المالي والنواحي الفنية) وتحليلها لاتخاذ القرار المناسب حول طبيعة الدعم المطلوب.
- التنسيق ما إدارات المياه في المحافظات وبين برنامج الدعم الفني لتطوير إدارات المياه في المحافظات والممولة من وكالة التعاون الألماني (GTZ) و بنك التنمية الألماني (KFW) .
- الإشراف على حوسبة كافة إجراءات العمل اليومية في إدارات المياه في المحافظات
- تطوير مفاهيم مشاركة القطاع الخاص و الإشراف على تحضير العقود الخاصة بذلك في المحافظات
- إدارة عقود مشاركة القطاع الخاص و مراقبة الشركات الخاصة العاملة في المحافظات.
- متابعة أداء إدارات المياه في المحافظات.
- توثيق الدروس المستفادة من مشاركة القطاع الخاص لتحديد ايجابياتها و سلبياتها.

برنامج دعم إدارات المياه في المحافظات:

- يتم تنفيذ برنامج دعم إدارات المياه في المحافظات بمنح مقدمة من الحكومة الألمانية ممثلة بالـ (GTZ) و (KFW) و بتعاون كامل مع هذه الإدارات.
- المحافظات التي تنفذ فيها برامج الخصخصة تشمل:
 - محافظات الشمال
 - محافظات الوسط
 - محافظات الجنوب

أولاً: برنامج قطاع الشمال:

استكمال العمل على انجاز ما تضمنه عقد الاستشاري الإداري والذي تضمن:

- متابعة تنفيذ ما ورد بالخطة السنوية
- مراقبة مؤشرات الاداء الكلية و التي تهدف إلى خفض فاقد المياه ، زيادة التحصيلات، تخفيض استهلاك الطاقة.
- الموافقة و المراقبة على تنفيذ سياسة المشتريات الخاصة بإدارة مياه و صرف صحي محافظات الشمال الخاصة بقرضي بنك الإعمار الألماني و البالغة قيمتها ٦٤,٤ مليون يورو.
- الرقابة والتدقيق على أوجه التصرف بالمخصصات المرصودة للمشاريع المختلفة الممولة من القرضين المذكورين و إعداد التقرير السنوي بذلك للممول.

- تحليل وتقييم أداء إدارة مياه وصرف صحي محافظات الشمال للعام ٢٠٠٨ وحساب مدى التقدم في تحقيق نسبة التغطية لكلفة التشغيل والصيانة (Operating Cost Recovery) المطلوبة في العقد.
- مراقبة تطبيق الهيكل التنظيمي المعتمد لإدارة مياه وصرف صحي محافظات الشمال حسب الآلية المنصوص عليها.

ثانياً : برنامج قطاع الوسط:

- المباشرة بأعمال المسح الشامل لمشركي المياه والصرف الصحي لإدارة مياه محافظة الزرقاء والهادف لتحديث قاعدة البيانات الخاصة بالمشركين و ربطها جغرافياً بنظام معلومات جغرافي تم تاسيسه.
- إعداد الدراسات اللازمة لتحديد نطاق العمل وأوجه التحسين المطلوبة في البنى التحتية في إدارات المياه في قطاع الوسط من استبدال للعدادات، استبدال الوصلات المنزلية، تعزيز قدرات التشغيل والصيانة الخ... علماً بأنه يتوفر فرض مقدارة ٨,١٥ مليون يورو من بنك الإعمار الألماني.
- مراقبة سير عمل مشروع دعم إدارة التشغيل (OMS) في محافظات الوسط وتطبيق الأنظمة المختلفة (المحاسبية، المشركين، القوى البشري،...)

ثالثاً : برنامج الكرك:

- مراقبة سير عمل مشروع الخدمات المساندة في محافظة الكرك والذي يهدف لتحسين أداء إدارة مياه محافظة الكرك من خلال تطبيق الأنظمة المختلفة (المحاسبية، المشركين، القوى البشري،...)

رابعاً : برنامج مادبا:

- استمرار مراقبة عقد الفوترة والجباية الإدارة مياه محافظة مادبا وإصدار تقرير التدقيق الخاص لحساب قيمة الحافز التشجيعي/الغرامات المبنية على زيادة التحصيلات وتقليل الذمم.

خامساً : برنامج قطاع الجنوب:

- التنسيق مع (USAID) لتأمين التمويل اللازم لمباشرة الدراسات اللازمة لدراسة خيارات الخصخصة الأمثل في محافظات الجنوب وتقديم الدعم الفني لتطوير عمل إدارتي مياه محافظتي معان والطفيلة.